

## 特集 第23回 通常総代会 不断の自己改革の実践 ～持続可能な農業・地域共生の未来づくり～



SMILE MONKEYS  
豊かな明日へ 地域と共に

SNSもチェックしてね!!

「自己改革」や「SDGs」に関する記事はアイコンをつけて紹介しています。

# かみつが

おびにおん

O P I N I O N

## 『透明性のあるJA経営と バランスある農業をめざして』



上都賀農業協同組合 理事  
総務企画委員会

いわで まさゆき  
岩出 正行

平成30年より理事に就任し、今期で2期目を迎えました。

現在は、田園風景広がるのかな栗野地区にて稲作とごんやく加工事業を行っています。

5月の総代会において「3か年計画」も無事に承認され、今後のJAかみつがの動向に組合員や利用者の皆様が興味関心をいただくこと、透明性のあるJA経営を図っていくことの重要性を日々感じております。農業を取り巻く環境は、農業者の高齢化や耕作放棄地の増加など様々な課題があり、近年のコロナ禍においても農畜産物消費減退など厳しい状況にあります。

農業とは、コストダウンを図り、様々な技術を駆使し、スマート農業を含めた大規模農業と地域の農地を利用し家族で行う小規模農業のバランスが大切だと考えます。

これからJAは、総合事業の強みである横の連携に力を入れ各事業に取り組んでいく必要があります。皆様の声を反映すべくより良い組織をめざし尽力してまいります。

## 『意見・要望の集約から 所得増大を目指す』



上都賀農業協同組合 理事  
信用共済委員会

そおとめ はるお  
早乙女 晴夫

西方地区の理事として3期目を迎えました。家では妻や娘の夫と共にイチゴ、水稻栽培をしております。

今の世界情勢を見ると、肥料や資材の値上がりから、農産物の販売価格がどのように推移していくのか注視する必要があります。

同地区では若手農業者が、ドローンを利用した除草剤散布、外国人技能実習生の導入など、新たな農業の形を形成しつつあります。それらの農業者を支え、経営を安定、発展させていくためにも婚活事業などの必要性を感じます。

JA共済の加入、貯蓄などは、農家の収入に応じているため、農家の所得増大が重要となっています。そのためにも担い手訪問活動など、出向く体制の強化が必要です。訪問活動も再開され、今月には地区運営委員会が各地区で開催される予定です。担い手や組合員の皆様に意見、要望をいただき、反映させ、より良い組織運営に努めてまいります。

# かみつが

CONTENTS

No.279  
[7月号]  
2022.7.1

### 表紙

落合直売所・落合ふれあいプラザを地元小学生が見学

### かみつがおびにおん

上都賀農業協同組合 理事  
総務企画委員会 岩出 正行  
上都賀農業協同組合 理事  
信用共済委員会 早乙女晴夫

### あぐりNOW

担い手訪問活動再開  
対話を通じて組合員ニーズの把握へ

### 特集

第23回通常総代会不断の自己改革の実践  
持続可能な農業・地域共生の未来づくり

### TOPICS

### 健康百科

『睡眠と薬について』

上都賀総合病院 薬剤師 大出 由貴

### 知りタイガーのJA虎の巻

### 営農情報

### あぐりツッシュ

鹿沼市見野 築瀬 伸光さん

# あぐり なう NOW

## 担い手訪問活動再開

### 対話を通じて組合員ニーズの把握へ



JAは6月2日に南部営農経済センターで、3日に日光営農経済センターで、事業間連携による担い手訪問活動の取組始動のキックオフ大会を行いました。JA役員と営農経済職員・信用共済職員が出席し、取組内容や計画について申し合わせました。

同大会は、コロナ禍による活動自粛のため、約2年ぶりの再開に職員の意識向上と統一に向け開催されました。活動再開に先駆け5月には、組合長ら役員が実際に担い手訪問活動を行い、同大会後、職員による訪問活動が本格化します。

自粛期間中にはこれまでの活動を振り返り、課題を洗い出して内容の見直しを行いました。以前の活動では資金面相談が多かったことから信用共済部門の担当者を融資渉外に変更。また、収集した情報をシステム化して共有を図っていきます。

本活動の本部長である、青木孝雄組合長は、「活動の中で、横の連携とチームワークを大切に組合員にとって、なくてはならないJAならではの強い協同組合をつくりあげてほしい」とあいさつしました。

大会では、営農経済担当職員と信用共済担当職員の各代表が、これからの活動に対して力強く決意を宣言しました。



南部営農経済センターにて



日光営農経済センターにて

常勤役員による担い手訪問では、6月14日、青木孝雄組合長ら常勤役員が、ハウストマト部部長の和久井貴史さんのもとを訪問しました。近年の社会情勢による資材・肥料の高騰や地域活性化に向けた取り組みなどについて意見を交わしました。

トマト栽培における資材の高騰について和久井さんは「今後はさらに農業経営への影響が懸念される。トマトの販売価格が高くなることを期待している」と話し、青木組合長は「資材の高騰などについては、JA一体となって県や国に対応策を要望している。JAでもできることを組合員や地域住民と一緒に考え、情報共有を密にしていきたい」と話しました。



### ●落合直売所・落合ふれあいプラザを地元小学生が見学



6月2日、落合東小学校2年生が校外授業で見学に訪れました。児童達は店内の様子や野菜、惣菜などを見ながら興味津々の様子でした。  
児童達は直売所の野菜をスケッチしたり、担当職員に質問をしたりと、店内には元気で明るい笑顔と声があふれていました。

### 今月の表紙

- フルーツパラダイス — 11
- Happy Dream (はっぴードリーム) — 12
- 鹿沼市西沢町 牛久 瑛斗くん  
瑚子ちゃん、琳心ちゃん
- 今月のRECIPE(レシピ)
- LETTERS — 12
- おたよりひろば・みんなの作品  
頭の体操
- かみつが通信 — 13
- インフォメーション — 14
- 裏表紙 — 16

## 不断の自己改革の実践

～持続可能な農業・  
地域共生の未来づくり～



あいさつする青木組合長

JAは5月25日、第23回通常総代会をJA本店で開きました。総代626人のうち、456人（書面提出439人）が出席。新型コロナウイルス感染症対策のため、書面による出席が多くなりました。

荻原勝さん（南摩地区）、池田一夫さん（大沢地区）が議長に選任され、「令和3年度貸借対照表、損益計算書、注記表及び附属明細書の内容並びに会計監査人の監査報告及び監事の監査報告について」など全5議案が原案通りすべて可決しました。

青木孝雄組合長は「令和3年度は一昨年からの新型コロナウイルスの影響が長引き、苦しい状況下での事業展開となった。4年度は3か年計画の初年度として、組合員・地域の皆様との対話を進め、自己改革の達成に向けて役職員一体となって全力で取り組む」とあいさつしました。

## 質疑内容および対応方針について

通常総代会における、主な質問、要望につきまして、  
内容を検討した結果を掲載させていただきます。

### 質問・意見・要望等

**Q1** 支店再編が3月に完了したが、旧支店の建物や跡地は今後どのような取り扱いになるのか。



### 回答・対応方針等

**A1** 旧支店単位で、地元役員、総代・協力委員・青年部・女性会・生産組織の代表者、准組合員などを構成員とした「地区運営委員会」を設置することになっています。その委員会では、各地域の活性化に向けた取り組みを検討・実践していただく予定ですが、そのなかで旧支店の活用についても議論していただきたいと思います。

**Q2** 農協観光栃木支店が3月末に閉鎖となり、県内に店舗がないと県民割りの対象とならないようであるが、JAの各組織での利用もあることから、各種割引の対象となるように組合長から要望してほしい。

**A2** 農協観光の経営改善の取り組みのなかで栃木支店が閉鎖となり、県民割りの対象とならない期間もありましたが、現在は対象となっています。各種割引も含め、JAや組合員が農協観光を利用しやすい状況となるよう、引き続き県内JAと共に要望していきます。

**Q3** 昨年の総代会で総代の定数削減が決定されたが、これからは総代をどのように決定していくのか教えてほしい。

**A3** 昨年の総代会で総代の定数を626名から516名に削減することが承認され、来年度から新たな体制となります。地区からの選出人数が減りますが、今までどおり地区定数を超える立候補がない限り選挙は実施されません。各地区によってそれぞれの選考方法があると思いますので、支店と協議のうえ選考していただきたいと思います。

**Q4** 3か年計画に3つの柱や不断の自己改革の実践とあるが、具体的にどのようなことを取り組もうとしているのか。重点取組事項の記載があるが、今まで行動を起こしたことがないと思う。確実にやれることを取り組んだほうがよい。

**A4** 自己改革については、概ね計画どおりに行動ができていますが、それらが十分に伝わっていないことは組合員との対話不足によるものと深く反省するところです。今後、担い手訪問など出向く体制を強化し、取組をしっかりと伝えていきたいと思います。また、今回計画していることは、すべて確実にやれることであり、やらなくてはならないことです。役職員一丸となって、しっかりと3か年計画の取組を実践していきます。

**Q5** 青果物の有利販売については、取引先との信頼関係が一番だと思うが、どのように取り組むのか。

**A5** 青果物の販売については、市場と連携して有利販売を実践しており、市場から「かみつが」ブランドとして高い評価を受けています。引き続き、販売強化に向け努めます。

**Q6** 購買事業において、大口利用者への弾力的価格の対応に努めるとあるが、購買品の年間利用金額に応じて割引を実施することを検討してほしい。

**A6** 肥料価格の更なる高騰が想定されるなか、予約購買の強化をはかることで全農やメーカーと共に対応していきたいと考えています。予約購買を進めながら、そのなかで大口割引を実施していきますので、ご理解願いたいと思います。また、年間利用実績に応じた割引については、今後検討していきます。

**Q7** 最近のJAは、信用や共済事業に重点を置きすぎているように感じる。隣接したJAとは特に営農指導に差を感じている。組合員への営農指導を徹底して顔見知りになれば、貯金などのその他の事業へも協力してくれることもあると思う。今後、どのように事業に取り組んでいくのか考えを聞きたい。

**A7** コロナ禍で中断していた担い手訪問活動を再開し、組合員の意見・要望をしっかりと聴きながら事業を展開していきます。担い手訪問活動をはじめ、営農指導の強化を基本としながら各事業間で連携を強め、オールかみつがとして事業に取り組んでいきたいと考えています。また、他のJAと共通の課題などもありますので、そういう部分は他のJAと連携して取り組んでいきます。



質問する総代



質問に答える執行部



出荷規格を確認する部員



栽培状況を確認する部員ら



## 夏ニラ規格統一で品質維持

JAかみつが鹿沼にら部は5月24日、南部営農経済センター集荷場で令和4年産夏にら統一目揃会を開きました。部員、市場担当者、上都賀農業振興事務所など関係者ら約100人が参加。部員らは、夏ニラの出荷規格の徹底を図り、高品質なニラを出荷していくことを申し合わせました。

現物検討は市場担当者、JA担当者が現物を使用して、軸の調整作業、袋詰めでの脱気などの注意点について説明しました。



## 高品質なりんごを目指して

JAかみつがりんご部は5月19日に鹿沼市内の部員ほ場で摘果講習会を行いました。部員、上都賀農業振興事務所担当者らが参加。摘果のポイントや、今後の栽培管理対策について確認しました。

講習会では、部員らのりんご園内において、病虫害防除の適切な農薬散布などについて検討しました。

同部の菊地崇部長は「高品質なものを収穫できるよう、今後の栽培管理に注意していきたい」と話しました。



品質を確認する会員



サツマイモ苗を植える園児



## 初夏を彩るリンドウ初出荷

JAかみつが日光花き部会りんどう研究会は5月29日、日光営農経済センター集荷場でリンドウ（同会オリジナル品種の日光みやび・ピュアホワイト）の初出荷をしました。集荷場には生産者、JA担当職員が立ち合い、品質を確認し、今後の出荷に向けての情報共有などを行いました。

日光産のリンドウは寒暖差のある気候を活かし、艶やかな紫色の「日光みやび」を中心に、ハウス栽培で他産地より早出し出荷を行っています。



## 実りの秋を楽しみに

日光市芹沼保育園の園内にある農園で5月23日、園児51人がJAかみつが日光青年部と元気にサツマイモ苗の定植体験を行いました。

園児たちは青年部やJA職員に教わりながら約20cmの苗を、丁寧に植えました。園児たちは「早くお芋が食べたい」「これからの水やりをがんばるぞ」と収穫を楽しみにしています。





▲島田さんの作品「三姉妹」



▲荒木さんの作品「日照の光」



▲片見さんの作品  
「星の輝」



## サツキの魅力を堪能

JAかみつが鹿沼さつき生産部は5月25日、さつき祭り展示会の審査を開きました。入賞作品は5月28日～6月6日まで開催された第51回鹿沼さつき祭り第2会場で展示されました。

荒木幹夫部長は「多様なさつき、木や花の変化を見て楽しんでいただきたい」と話しました。

同審査会の結果、最優秀賞は以下の通りです。

(敬称略)

- ▽銘花の部=島田博靖
- ▽銘木の部=荒木幹夫
- ▽競技花の部=片見武男



研修に参加する職員



## 職員の対話力向上を目指して

JAは5月26日、本店でビジネスマナー研修会を開催しました。ホスピタリティキャリアアカデミー代表伊藤由起枝氏が講師となり、入組3、6、9年目の職員23名が、グループワークを通じて、ホスピタリティの考え方、対人関係における様々なコミュニケーションの取り方やマナーなどについて学びました。

参加した職員は「普段の接客対応を見直す機会となった。これからもおもてなしの精神を心掛けたい」と話しました。



成島さんと歴代奉耕者等関係者たち

地域貢献



## 伝統ある日光東照宮田植祭

6月7日、日光市小林地区で令和4年度東照宮神田田植祭が行われました。

歴代の奉耕者、関係者らが見守るなか、奉耕者に選ばれた成島秀一さんが田植えを行い、豊作と農作業の安全を祈願しました。

奉耕者の成島さんは水稻約20畝を生産しており、「神聖な役に身が引き締まる。これから先の台風の季節に備えてしっかり管理していきたい。」と話していました。神田は今後、成島さんが管理し、秋には抜穂祭が行われる予定です。



苗の定植を実演する池田さん



## 日光産サツマイモ普及を目指して

JAかみつが日光地区内では、米の作付け転換対策、所得向上などを目指し、サツマイモ栽培が普及しています。

5月26日、日光市猪倉池田一夫さん宅の圃場で加工用サツマイモ作付け検討会を行いました。日光市内でサツマイモ栽培に取り組む生産者5名とJA全農とちぎ、(株)東京フード担当者が参加。検討会では、池田さんが移植方法と今後の管理における注意点などを説明しました。

出荷先は全農とちぎを經由し、(株)東京フードで日光産サツマイモとして販売され、日光地区の新たな主力品目としても期待が高まります。





上都賀総合病院 薬剤師  
大出 由貴

### 睡眠と薬について

毎日しっかり眠れていますか？  
睡眠は体や脳の疲労回復や免疫力の向上だけでなく、生活習慣病を予防する効果もあるとされています。今回は睡眠に関する生活習慣と薬についてお話しします。

良い睡眠をとるために、まずは生活習慣について見直してみましょ

#### ＜良い睡眠につながる生活習慣＞

- **規則正しい生活**  
毎日同じ時刻で起きて寝る習慣を身につけましょ
- **寝る前のリラックス**  
カフェイン、喫煙、液晶画面は睡眠を妨げる刺激となります。なるべく避けましょ
- **寝る前のリラックス**  
ぬるめの入浴、ストレッチ、読書、音楽等、自分なりのリラックス法を見つけてましょ
- **昼寝の時間**  
昼寝は15時前に30分程度にとどめましょ

● **睡眠環境**  
寝室の温度、湿度、照明を整えましょ。枕は自分に合う物を使いましょ

これらの生活習慣を取り入れた上で睡眠薬を使用していきましょ。睡眠薬はあくまで睡眠を助けるアイテムです。使い方によってはせっかくの効果がなくなってしまう事があり、注意が必要です。

#### ＜良い睡眠につながる睡眠薬の使い方＞

- 寝る直前に飲みましょ。飲んだ後は何もせずに眠りましょ
  - 決められた量を飲みましょ
  - お酒とは一緒に飲まないようしましょ
  - 飲んだ後に途中で起きてお手洗いにいく場合は足元によく注意し、転ばないようにしましょ
  - 朝起きた時の眠気、ふらつきが強い場合はお薬が合っていない可能性がありましょ。かかりつけの医師・薬剤師に相談しましょ
- 最後に、睡眠時間はそれぞれで異なります。年を取ると睡眠時間は短くなります。日中の眠気で困らなければ十分な睡眠時間がとれています。睡眠時間にこだわり過ぎない事も大切です。

## 知のタイガーの JA 虎の巻



第29回  
JA全国大会決議  
JAグループの実践

【今回のテーマ】



組合員の農業所得増大や次世代の担い手の確保・育成に向けて、JAはどんなことに取り組んでいるの？

組合員の所得増大や次世代の担い手の確保・育成をすすめるには、担い手のそばで経営を支援するJAの営農指導員の育成が重要です。



JAは、担い手の高度なニーズに対応できる営農指導員の育成に向け、人材育成計画を策定し、着実な実践をすすめます。

全国・県域は、人材育成計画の実効性を高めるため、営農指導員のキャリアアップにつながる資格認証制度の整備や、管理職層のマネジメント研修の開発等に取り組まします。

JA、県域、全国が一体となって、担い手の支援に全力を尽くします！

### 営農指導員のキャリア育成のモデルケース(イメージ)



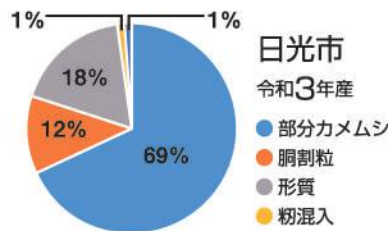
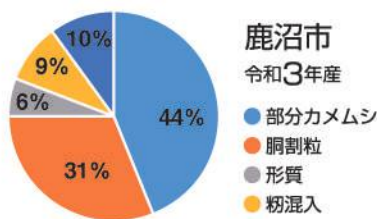
耕そう、大地と地域の未来。



## 米の品質向上対策 「適期防除・適期収穫のすすめ」

令和3年産のJAかみつが扱いの米集荷実績をみると、格付け低下の要因は斑点米（部分カメムシ）と胴割粒によるものが主な要因でした。

また令和2年産に比べ1等米の比率は向上しており、生産者の皆さんの努力が現れています。令和4年産も引き続き、適期防除・適期収穫に心がけ品質向上を目指しましょう。



### 斑点粒（米）対策

斑点米の主な発生要因はクモヘリカメムシの幼虫による吸汁によるものです。畦畔管理及び出穂後の薬剤防除によりカメムシを寄せ付けないようにしましょう。

#### ① 畦畔管理 特にイネ科雑草（メヒシバ等）の出穂前の草刈りが重要です。

- 1 回目：出穂期の2～3週間前
- 2 回目：出穂期頃（上記1回目を省略し出穂期のみ）の草刈りは、カメムシを本田に追い込んでしまうので逆効果です

※出穂前に2回できない場合は出穂期10日前に必ず草刈りを行いましょ

#### ② 薬剤防除

- 1 回目：出穂期～出穂10日後
  - 2 回目：1回目から7～10日後
  - 3 回目：多発地帯では2回目の7日後に粒剤による防除が効果的です。
- } 液剤

### 胴割粒（米）対策

鹿沼市で発生が多く、刈り遅れが主な発生要因です。収穫適期は穂の下部分に残っている青い籾の割合（帯緑色籾率）が、10%で収穫開始し3%になるまでに収穫しましょう。

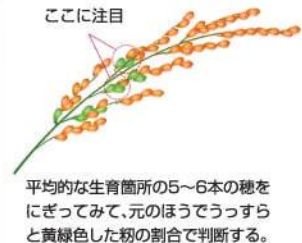
（上都賀農業振興事務所より）



クモヘリカメムシ



斑点粒（部分カメムシ）



ここに注目  
平均的な生育箇所5～6本の穂をにぎってみて、元のほうでうっすらと黄緑色した籾の割合で判断する。  
帯緑籾率15%の穂

## 高校から初種雄牛候補

栃木県立鹿沼南高等学校で生まれた黒毛和種の雄子牛が、家畜改良事業団が行う「肉用牛産肉能力平準化促進事業」の候補種雄牛に選ばれました。事業が昭和56年に始まって以来、高校から選抜されるのは初めてで、5月19日に同校で候補牛の引き渡しが行われました。

候補種雄牛は年間約30頭選ばれます。その後、約4年の現場後代検定を経て、全国に精液が販売される種雄牛が選ばれます。種雄牛になるのは年に数頭といわれています。

候補牛となった「鹿沼百照号」は、令和3年に実施したゲノミック評価で、事業団の選抜基準を大きく超える数値を示しました。

同校では畜産部の生徒10名・畜産選択生が活動。



丁寧な管理を心がけ、思いやりを大切に給餌やブラッシングを行っています。昨年は全国和牛甲子園で入賞するなど様々な場所で活躍しています。

部長を務める若松侑紀さんは「全国初となる候補になったのは大変嬉しい。これからも愛情を込めて飼育管理をおこなっていききたい」と意気込みを語りました。

鹿沼市見野

やなせ のぶてる  
**築瀬 伸光さん (43)**

築瀬さんは鹿沼市のいちご新規就農事業の研修を経てイチゴ(スカイベリー)栽培を行っています。

## 輝く農家を目指して

「あの輝く目をして農産物を自慢できる農家になりたい」と話すのは就農して2年目を迎える築瀬さん。

実家は自営業で、農業との関わりはありませんでしたが、農家から自慢の農産物をいただくときのキラキラと輝く目を見て、「こんな世界があるのか」と農業に興味を持ち始めました。

農家のことをもっと知りたい。広めていきたいと感じた築瀬さんは、卸売市場で働き始めました。仕事をしながら、直接的な関わりが少なくないと感じ、自らが生産者となって農業の魅力を感じ、伝えようと就農を決意したそうです。市場で担当していたイチゴ(スカイベリー)に縁を感じて、生産物はイチゴに決めました。鹿沼市のいちご新規就農研修に参加して、2年の研修期間を終え、現在は約19<sup>ル</sup>栽培しています。

これまで農業経験のない築瀬さんでしたが、「楽しい毎日を送れている。肉体的にきつい時はあるが、農業はやった分だけ成果が見えるので、やりがいも感じられる」と笑顔で話します。

築瀬さんは「安全・安心で美味しく、多くの人から愛されるイチゴ栽培を目指して励んでいく」と意気込みを語りました。

### 農業ダイアリー

令和4年産の出荷を終え、今は来年産の親株管理を行っています。真剣に苗の生育状況を観察する築瀬さんの目はキラキラと輝いていました。





運動神経バツケン！  
仲良し3きょうだい！

お庭で3人、ハイ！ポーズ！

●鹿沼市西沢町

牛久 瑛斗くん (10歳) (右) 瑚子ちゃん (8歳) (左) 琳心ちゃん (5歳) (中央)

お父さん：大輔さん お母さん：恵里子さん



野球のユニフォーム姿で登場した瑛斗くんは体育と算数が好きな小学5年生。「体育は、ドッジボールやとび箱、走るのが大好き。もちろん野球も！」と瑛斗くん。野球のポジションはピッチャーとセンター。将来の夢はマッサージ師です。瑛斗君は、実際に私に肩たたきしてくれました。小さなマッサージ師に癒やされました(^\_^)

瑚子ちゃんは小学3年生。ピアノとバレーボールが好きです。バレーボールでは、今回県大会出場しました。そんな瑚子ちゃん、将来の夢はユーチューバーになることです。

琳心ちゃんは、5歳の年長さんです。うんていで遊んだり、水泳をしたり、お休みの日にはおばあちゃんと散歩にいきます。好きな食べ物は？と聞くと「にんじんを生でたべること！」元気いっぱいに答えてくれました。両親は「明るく元気に兄妹仲良く育てほしい」と願っています。



野菜ソムリエ上級プロ  
KAORUの

フルーツ  
パラダイス

桃

～繊細で上品な風格漂う夏の果実～ イラスト：小林裕美子

桃のプロフィール

【分類】バラ科モモ属  
【原産地】中国  
【おいしい時期(旬)】7～9月ごろ(夏)  
【主な栄養成分】ペクチン、カリウム、  
ナイアシン、β-カロテン、カテキンなど

解説：KAORU



選び方

鮮やかな濃いピンク色

ずっしりと重い

果皮に果点が広がっている

産毛がきれいに生えていて、張りがある

完全すると甘い香り

NG 皮に傷や変色がある  
皮が緑がかっていて、香りが立っていないものは未熟かも……

甘さの目安は糖度11度以上

保存方法

**追熟** 日持ちしないので早めに食べてね

まだ堅い桃は新聞紙に包んで常温に置き、柔らかくなるまで追熟させる。未熟なまま冷蔵庫に入れると、甘くならず傷んでしまうよ

**冷蔵保存** 一つずつ新聞紙に包んで保存袋に入れ、冷蔵庫の野菜室へ

**冷凍保存** すぐに食べ切れない場合は保存用袋に入れて冷凍庫へ

スムージーやシャーベットに

要注意 食べる2～3時間前に冷やすとおいしい！ 2～3日で食べ切ろう

冷やし過ぎると味が落ちる……

桃のチカラ

**ペクチン** 食物繊維の一種。便秘の解消や美肌効果に

**カリウム** 高血圧予防、むくみの改善、運動時の筋肉のけいれん予防に

**カテキン** 皮に多い。老化予防、生活習慣病予防に

**ナイアシン** 冷え性改善や二日酔い予防に

**β-カロテン** 黄肉種に多い。老化予防、免疫力向上、視力維持に

疲労回復に即効的な効果が期待できる。夏バテやスポーツ後にお薦め！



牛乳をもっと食卓に  
おいしい  
ミルクレシピ

レシピ提供 一般社団法人「ミルク」[ミルクレシピ]

夏のスタミナ補給に  
★夏野菜と鶏肉のシチュー

材料(2人分)

鶏手羽元…250g タマネギ…1/2個 ニンジン…1/2本 インゲン…5本 トマト…小2個 スッキーニ…1/2本 ブロccoli…1/2個 ローリエ…1枚 酒…50ml 水…800ml 塩…小さじ1弱 オリーブ油…大さじ1/2 すりごま(白)…大さじ3 プレーンヨーグルト…150ml 黒こしょう…適宜

作り方

- (1)野菜は食べやすい大きさに切っておく。
- (2)鍋にオリーブ油を熱し、鶏肉、タマネギ、ニンジン、スクッキーニの順に油が全体に回るまで炒める。
- (3)酒、水、ローリエを加え、中弱火で約10分間煮る。インゲン、ブロッコリー、トマト、塩を加え、さらに15分間煮る。
- (4)火が通ったら、すりごま、ヨーグルトを加え、一煮立ちさせる。好みで黒こしょうを振る。



●森友直売所、スペースが広くなり  
いいです！野菜はもちろん何でもあ  
ります。ちょっとした“スーパー”です。  
(鹿沼市Mさん)

●森友直売所リニューアルオープン  
により、店内の通路が広々となりま  
した。皆様がゆったりお買い物楽し  
んでいただければ幸いです。

●5月号の初夏の大掃除特集では参  
考になりました。今までの掃除方法  
を見直すことばかりでした。  
(日光市Mさん)

●特集を参考にいただきありが  
とうございます！本格的な夏が来る  
前に、大掃除をしておうち時間を気  
持ちよく過ごしたいですね。

みんなの作品

俳句

【鹿沼市藤江町 朗魚】  
紫陽花が空を眺めて雨を待つ

【鹿沼市上奈良部町 高羽】  
梅雨寒にヒートテックが再登場

【鹿沼市上奈良部町 高翠】  
新緑と清流競演龍王峡

【鹿沼市藤江町 清黄金】  
あじさいの露がきらめく朝日に

短歌

【鹿沼市藤江町 秋朗】  
梅雨間近庭の紫陽花未だ蕾み

【日光市藤原 星一次】  
おはようとティンダービスで元氣良  
カラオケしたり塗り絵もしたり

【日光市猪倉 福田節子】  
植田に一羽さが立つ何を  
ついでにむたれを待つ

【鹿沼市久野 田村悦子】  
父月の月命日に雨あがり  
添えし紫陽花陽に輝きて

【鹿沼市下遠部 相場栄子】  
風音今朝治まりて静けさの  
なかに幼き燕のこえ

作品募集

●作品は楷書で分かりやすくお書  
きください。(ふりがなはいた  
た作品の通り表記します)住所・  
氏名・電話番号をご記入ください。  
絵手紙や作品の写真などもお待  
ちしています。(掲載しない場合  
もあります)  
毎月15日までに作品の募集を締  
め切らせていただきます。※当日  
消印有効  
●宛先  
〒322-0044 鹿沼市鳥居跡町983-1  
JAかみつがくらしの活動課  
TEL.0289-65-1012  
FAX.0289-65-1009

【日光市轟 狐塚昭子】  
募参り日課となりし今朝もまた  
足の治癒を深く祈りぬ

【鹿沼市富岡 佐藤富一郎】  
早苗植え青田吹く風変らねど  
実の秋は飼料米とか

【鹿沼市上奈良部町 高翠】  
小緞鶏の雛を見守る親鳥が  
家庭菜園通り過ぎ

【鹿沼市上奈良部町 高羽】  
ウグイスの練習成果日々上がり  
我が子の如く生長祝す

【鹿沼市上奈良部町 高翠】  
梅雨明ければ夏本番。——が増します  
神社で神事に奉仕する女性  
7 土用干しをする漬物  
8 窒素(78%)、酸素(21%)などが含まれます  
10 音を聞き取る器官  
12 波——を上げて船が進む  
14 七夕飾りや短冊をつるします  
16 カブトムシが集まる木の一つ  
18 歌謡曲などの前奏のこと  
20 唱歌「夏の思い出」の歌詞に出てくる地名  
22 継続は——なり  
23 列車を走らせるために敷きます

6月号の答え

- 1…カタツムリがいる
- 5…皿の上の料理(フルーツ)が  
減っている
- 7…棚の瓶が増えている
- 10…レモンが減っている
- 12…酔の量が違う



パズル?  
頭の体操



Q 二重マスの文字をA~Eの順に並べてできる言葉は何でしょうか?



ヨコのカギ

- 1 7月の第3月曜日は——の日。国民の祝日です
- 2 お遍路さんが巡ります
- 3 ムチとの使い分けが大切
- 4 開くと花が咲きます
- 5 そうめんをゆでている途中に入れる人もいます
- 7 泳げない人の強い味方
- 9 夏の土用の——の日はウナギを食べると良いといわれます
- 11 輪島や呼子のものが有名
- 13 蚕の繭から作る繊維
- 15 鉄がさびるのはこの化学変化によるものです
- 17 京都の夏を彩る——祭
- 19 酔うとこの猛獣になる人も
- 21 1-1=

タテのカギ

出題・ニコリ

- 1 前の反対側
- 3 梅雨が明ければ夏本番。——が増します
- 6 神社で神事に奉仕する女性
- 7 土用干しをする漬物
- 8 窒素(78%)、酸素(21%)などが含まれます
- 10 音を聞き取る器官
- 12 波——を上げて船が進む
- 14 七夕飾りや短冊をつるします
- 16 カブトムシが集まる木の一つ
- 18 歌謡曲などの前奏のこと
- 20 唱歌「夏の思い出」の歌詞に出てくる地名
- 22 継続は——なり
- 23 列車を走らせるために敷きます

- 答えのわかった方は、官製ハガキに必要事項を明記のうえ、ご応募ください。正解者の中から抽選で「オリジナルクオカード」を差し上げます。
- 当選者の発表は発送をもって代えさせていただきます。
- 締め切りは7月31日(日) ※当日消印有効
- このコーナーではまちがいがしとクロスワードパズルを交互に掲載します。

● JAかみつがのホームページからも応募できます。ホームページのJA広報誌からお入りください。  
HP <http://jakamituga.jp/>  
スマートフォンの方はこちらから



郵便ハガキ  
切手 ③22②0044

鹿沼市鳥居跡町983-1  
JAかみつが  
くらしの活動課行

- ① 7月号 答え
- ② 郵便番号・住所氏名・年齢・電話番号
- ③ 広報誌「かみつが」についての感想・意見
- ④ あなたの身の回りのできごと、広報誌「かみつが」への投稿もお寄せ下さい。



# かみつが通信

## ～女性会だより～

みなさん、「女性会」ってご存じですか!?  
広報誌などで女性会の活動記事などをご覧になったこと、一度くらいはあるでしょうか?  
私たちは、女性の協同の力でふれあい・たすけあいのある住みよい地域社会をめざして日々様々な活動を行っています。  
今回は、かみつが女性会の活動を一部紹介いたします!



かみつが女性会  
高橋敏子 会長

### かみつが女性会



体制図 (令和4年5月末時点)

### JAかみつが女性会とは・・・

JAかみつが管内の各地区女性会員からなる女性組織で、現在は鹿沼・日光・粟野・西方の4地区から構成されており、家庭生活の改善、近代化と女性の地位の向上、地域住民との連帯強化をはかり快適な地域社会を築くことを目的にしている組織です。

### 女性会活動 スナップ

各地区ごとに活動をしています。  
他にも女性大学や地産地消運動など様々です。



フラワーアレンジメント教室



SDGs  
ペットボトルキャップ回収運動



各種イベント協力

女性会についてのお問い合わせは

本店 暮らしの活動課まで! TEL0289-65-1012

★ただ今売り出し中★

8月10日(水)まで 心にやすらぎを灯す…

供養の灯に心をこめて産地より逸品のみを厳選いたしました。



注意

■家紋提灯は、納期が7~10日間かかります。お早めにご注文をお願い致します。(7月末日まで、お受け致します。)

■葬祭センターかみつが ☎0289-63-0688  
■森友ホール ☎0288-22-0293

写真の他にも多数取り揃えてございます。

## JA資産管理事業のご案内

【相続相談、農地・土地の売買等  
有効活用をお考えの方はJAへ!!】

JAでは組合員・利用者みなさまの税金・法律・不動産などに関するご相談について、専任担当者が顧問弁護士、税理士など専門家と連携してアドバイスを行い、問題解決のお手伝いをしています。お気軽にご相談ください。

8月の休日営業日(南部)

6日(土)、20日(土)、27日(土)、28日(日)

お問い合わせ

■JAかみつが資産管理センター  
☎0289-65-1008 (南部地区)  
☎0288-22-1127 (日光地区)

## 盆中の休業について

資材店舗アグリ奈佐原・西方、日光資材店舗は8月13日(土)・14日(日)・15日(月)の3日間を臨時休業といたします。

※15日(月)は南部・日光営農経済センターとともに営業しています

## JAかみつがサービス株式会社

農機センター(鹿沼・日光)、オートバル(かめま・日光)、本社は8月12日(金)~16日(火)を臨時休業といたします。

## 夏のトラブルNo.1は バッテリー

※エアコンの使用頻度が高い夏は、バッテリーへの負担が多くなるので **特に注意**

重大なトラブルになる前に点検を!



## 無料点検実施中!



お気軽にお問い合わせください!

●オートバルかめま TEL 0289-75-5252  
●オートバル日光 TEL 0288-21-2677



## 中古農機情報

鹿沼農機センター(鹿) 日光農機センター(日)  
TEL.0289-75-4861 TEL.0288-30-1191

品名	型番・備考など	希望価格
①サタケ 選別計量機(鹿)	NPA30	8万円
②タイガー 選別計量機(鹿)	CR16A	7万円
③イシイ グレンコンテナ(鹿)	GTN110ホース2m	6万円
④オオタケ 初摺機(鹿)	FKD48	4万円
⑤ヤンマー コンバイン(日)	GC221	60万円
⑥ニプロ ハロー(日)	HS2210B-OS	8万円
⑦イセキ 田植機(日)	PZ60	60万円
⑧ササキ 畦塗り機(日)	RB257D	15万円

仕上及び消費税は含まれていません。上記中古品は現品限りのため、受付順に契約をすすめておりますのでご了承ください。

## 中古農機無料査定実施中!



＼お得な情報発信中/  
**友だち募集中**



LINEの友達登録もお願いいたします!

## スマイルチャレンジBig 開催中!

JAかみつが直営直売所では買い物レシートを集めて応募できるスマ・チャレbigを開催しています。3ヶ月毎に抽選が行われ当選者に素敵な賞品が当たります。現在4カ所の直売所で行われています。(奈佐原直売所・まちの駅かめま宿・森友直売所スマイル館・落合直売所)



6月スマチャレBigの抽選が行われました。抽選は日光営農経済センター江連清人センター長が行いました。賞品は日光産豚肉「日光HIMITU豚」です。当選された100名の皆さまおめでとうございます!!

JA農産物直売所では、新鮮で安心安全な農産物を販売しています。ぜひご利用いただき、スマチャレにも応募してみてください!!

## 各種相談会

### ○税務相談会(要予約)

令和4年8月12日(金) JA本店 日光中央支店  
顧問税理士 ウチノ税理士法人

### ○法律相談会(要予約)

令和4年8月18日(木) JA本店  
弁護士法人 木村・岡部 法律事務所

◆申込は各支店または  
鹿沼・日光資産管理センターへ  
鹿沼資産管理センター TEL 0289-65-1008  
日光資産管理センター TEL 0288-22-1127

### ○年金相談会(要予約)講師: 笹沼和子 社労士

令和4年7月30日(土) 日光中央支店  
TEL0288-22-0251 午前9時~午後3時  
◆相談は無料。各支店にお申し込み下さい。

お詫び  
と訂正

広報誌かみつが6月号P15、7月30日(土)開催の「年金相談会」の会場に誤りがありましたので、お詫びして訂正致します。  
誤→鹿沼支店 TEL0289-65-1141  
正→日光中央支店 TEL0288-22-0251

### ○休日ローン相談会

令和4年8月の開催日 午前9時~午後4時

- ◆鹿沼ローンセンター(鹿沼支店内)  
6日(土)・20日(土)・27日(土)  
鹿沼市鳥居跡町983-1 TEL0289-63-0056
- ◆日光ローンセンター(日光中央支店内) 27日(土)  
日光市森友923-3 TEL0288-23-7002

相談は  
無料

## 6月の理事会

6月29日開催

### 協議事項

- (1) 県検査指摘に対する改善状況報告書の提出について
- (2) 重要事項の不告知に関する不祥事再発防止策の廃止について
- (3) 令和3年度JA経営情報の開示について
- (4) 第1四半期決算(実績検討)について
- (5) 団体建物火災共済の掛金支払い(変更)の追認について
- (6) 公印並びに金庫管理規程の一部改正について
- (7) 第23回通常総代会の総括について

### 報告事項

- (1) 自主点検の取りまとめ結果について
- (2) 相談・苦情等処理状況について
- (3) 反社会的勢力の取引排除にかかる対応状況について
- (4) 現金管理にかかる内部けん制強化の取組について
- (5) JAバンク基本方針に基づく「経営管理資料」の報告について
- (6) 無面接共済契約にかかる不祥事再発防止策の取組状況について
- (7) 南部中央支店における個人情報紛失について
- (8) 新型コロナウイルス感染にかかる報告について
- (9) 自主点検チェックリストの一部変更およびチェックリストの追加について
- (10) 旧小林支店の「小林直売所・ふれあいプラザ」への改修について
- (11) 旧福祉課敷地内施設等の一部解体について
- (12) 令和4年度「日本農業新聞」普及運動について
- (13) コミュニティ誌「グリーンGreen」夏号の発行について
- (14) 共済契約にかかる不祥事件に関する職員の懲戒処分について
- (15) JAかみつがサービス(株)5月末実績報告について
- (16) 自動車推進役員総ぐるみ運動5月末実績報告およびオートパル利用状況について
- (17) マイカーローンキャンペーンの実施について
- (18) 第5回JAかみつが杯学童軟式野球大会の開催について
- (19) 第16回JAかみつが共済プラザママさんバレーボール大会の開催について
- (20) 令和4年度第1四半期余裕金運用状況について
- (21) 令和4年度産米出荷契約数量報告について
- (22) 令和4年度農業散布計画について

## 編集後記

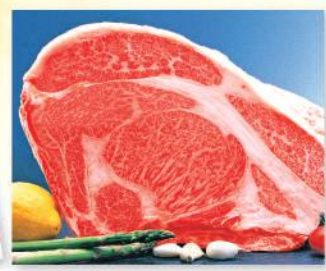
取材先で子供達とふれあう機会が増えました。子供達のキラキラした笑顔や元気な声に癒やされます!今月号のはっぴーどりーむの取材時に子供達がセグウェイを軽々と乗りこなしていたので、試しにらせてもらいましたが、恐怖心から片足で断念しました。またいつか再チャレンジしてみたいな... (まりっこ)

レシートを集めて素敵な賞品を3ヶ月毎にプレゼント!!  
今年の“スマ・チャレBig”は大幅ボリュームアップ

# スマ・チャレBig

3ヶ月毎に抽選!

当たる! 当たる!



お客様各位

※写真はイメージです。

平素よりJAかみつが直売所をご利用いただきまして誠にありがとうございます。日頃のご愛顧に感謝して企画させていただいたスマイルチャレンジBig。通称「スマ・チャレBig」。お買い上げの商品のレシートを集めていただき、ご応募いただくと3ヵ月毎に抽選で素敵な賞品が当たります。どうぞふるってのご参加お待ちしております。(次回の抽選は9月、賞品は梨を予定しています。)

## JAかみつが直売所 スマ・チャレBig 実施店



奈佐原直売所



まちの駅 新・鹿沼宿物産館



日光森友直売所スマイル館



落合直売所

**奈佐原直売所** ■鹿沼市奈佐原町527番地  
■営業時間 9:00~16:45

**まちの駅 新・鹿沼宿物産館** ■鹿沼市仲町1604番地1  
■営業時間 9:00~18:00

**日光森友直売所スマイル館** ■日光市森友923番地3  
■営業時間 8:30~17:00

**落合直売所** ■日光市文挾町423番地3  
■営業時間 8:30~17:00

TEL 0289-75-3311  
(基本は毎日営業、盆・正月は除く)

TEL 0289-60-2507  
(基本は毎日営業、季節により変更あり)

TEL 0288-25-5050  
(基本は毎日営業、年末年始は除く)  
※11月~2月は16:30まで

TEL 0288-27-2662  
(基本は毎日営業、盆・正月は除く)  
※11月~2月は16:30まで