

かみつが

No. 278

Monthly Public Magazine

かみつが <https://jakamituga.jp/>
e-mail kamituga@ja-kamituga.or.jp

2022
6
June

特集

不断の自己改革の実践
3か年計画書に関する意見・要望等の
総括について



SMILE MONKEYS

豊かな明日へ 地域と共に



SNSもチェックしてね!!

「自己改革」や「SDGs」に関する記事はアイコンをつけて紹介しています。

かみつが

おびにおん

O P I N I O N

『地域になくってはならない
JAをめざして』



上都賀農業協同組合 理事
総務企画委員会

おおぬき えつお
大貫逸男

今期より理事に就任いたしました。JA職員として、昭和59年〜平成31年の間、JAとともに歩んでまいりました。

現在は、露地野菜と花きの栽培を行っています。

近年のJAをとりまく情勢には、めまぐるしい時代の変化を感じます。コロナ禍により農畜産物の消費減退や、JAの強みである地域の皆様との訪問対話をする出向く体制にも影響を受けています。

JAにとっても組合員にとっても農業環境に厳しさが増すなかで、「食」「農」「地域」を重点に、JAは時代に合わせて成長と変化をとげなければならぬと感じています。

時代のニーズに合わせた組合員の声をJA経営に反映させ、地域になくってはならない存在で有り続けるために尽力したいと思っています。

『情報伝達で
農業を支えて』



上都賀農業協同組合 理事
営農経済委員会

いけだ ゆきお
池田幸男

今期より理事に就任いたしました。現在はトマト農家として日々栽培管理に励んでいます。

農業をとりまく情勢は、原油の高騰、肥料や資材などの値上がりも農業経営を直撃し、大変厳しい状況にあります。そのような中だからこそ、助成金や補助金などの生産者を支える情報を伝えていくことが重要です。コロナ禍で難しいかと思いますが、営農指導員が積極的に組合員を訪問し、様々な情報提供、意見や要望の集約をしていくことも必要です。訪問活動を展開することで、地域とのつながりをより強固なものにしていくことができます。

理事会のメンバーの中では最年少であります。JA組織運営の基礎をしっかりと学び、生産者、組合員の意見を理事会で発信し、経営に反映できるように励んでまいります。

かみつが

CONTENTS

No.278
[6月号]
2022.6.1

表紙

日光市立大室小学校で田植え授業

かみつがおびにおん

上都賀農業協同組合 理事

総務企画委員会 大貫 逸男

上都賀農業協同組合 理事

営農経済委員会 池田 幸男

あぐりNOW

JAかみつがの取り組み自己改革

特集

不断の自己改革の実践
3か年計画書に関する意見・要望等の
総括について

TOPICS

健康百科

『300年の歴史ある栃木県の特産物
かんびょうを使ったおすすめレシピ』

上都賀総合病院 栄養課 課長
栃木県栄養士会 県西支部 副支部長

横田 綾敦

知りタイガーのJA虎の巻

営農情報

あぐりツシュ

日光市杓掛 手塚 文子さん

あぐり なう NOW

JAかみつがの 取り組む自己改革

JAかみつがでは平成28年度から創造的自己改革の実践に取り組む、一定の評価と期待の声をいただいております。今後もJAかみつがでは地域になくはないJAであり続けるため、組合員との徹底した対話を通じ、「不断の自己改革」に取り組んでいきます。

自己改革を実践するための具体的な方針

訪問活動等を通じた担い手との対話



農業者の売上増加・所得増大・地域の活性化



いちご新品種(とちあいか)推進による売上増加



直売所取扱強化による出荷者の売上増加



主食用米から飼料用米転換による売上増加



食農教育の展開



自己改革の実践に向けた組合員の意思反映

地域農業を支える
主役である正組合員

地域農業と地域経済を共に
支えるパートナーである
准組合員(農業振興の応援団)

声をJA運営に反映

自己改革を支える経営基盤の確立・強化

支店再編計画に基づく
効率的で相談機能を充
実させた支店運営

営農経済成長・効率化
プログラムの着実な
実行

健全で持続性のある経営の確保

●日光市立大室小学校で田植え授業



5月10日、日光市立大室小学校で田植え授業が行われました。JAかみつが日光青年部の盟友が講師となり、田植えの仕方などを指導しました。児童たちは田んぼの中で青年部やJA職員から指導を受け、汗を流しました。また、青年部盟友がドローンによる除草剤散布飛行を表演し、児童たちは目を輝かせながら、あざやかに飛行するドローンに歓声の声をあげました。

今月の表紙

- フルーツパラダイス ————— 11
- Happy Dream (はぴーどりーむ) ————— 12
- 鹿沼市堀山町 岡田 侑樹くん、彩愛ちゃん
- 今月のRECIPE(レシピ)
- LETTERS ————— 12
- おたよりひろば・みんなの作品
- まちがいがさがし
- かみつが通信 ————— 13
- インフォメーション ————— 14
- 裏表紙 ————— 16

不断の自己改革の実践 3か年計画書に関する 意見・要望等

特集



JAでは次期3か年計画策定にあたり、地域の組合員ニーズに応えるため、JA協力委員や各組織代表者に「中期3か年計画書(案)」を送付し、意見・要望を集約しました。主な意見・要望とそれらに対する回答を掲載いたします。

3か年計画書に関する 意見・要望

JAの対応方針

- 3か年計画を検討するのに現状が記されていないければ組合員にどのような事業なのかよくわからない。現状を記載すべきだ。
- 今後は、現状についても記載いたします。

●青色申告記帳代行業は、農業者の事務負担の軽減になるとともにJAの収入増が考えられる。私はこれを利用して大いに便利さを感じているので、もっと積極的に利用者数を増やすべきだし、料金も引き上げて収益をあげるべきだ。

●ご利用ありがとうございます。青色申告記帳代行業については、担い手の税務支援・経営指導分析を基本に、農業者の所得増大・農業経営改善を目的として進めております。現在以上の利用者の事務処理を行うには要員や設備等の検討が必要であるため、利用者の利便性を図りながら整備を進めてまいります。

●地球規模の気候変動問題解決に向けて動き出しているなかで、減反された農地で太陽光発電をすすめ、カーボンニュートラルに貢献してはどうか。農地のまま太陽光発電を可能となるよう工夫し、農業者の所得向上を目指してはどうか。高齢者でも離農しなくなり、安定した収入にも繋がるのではないか。

●貴重なご意見ありがとうございます。営農型太陽光発電とは、農地に支柱を立て、営農を適切に継続しながら上部空間に太陽光発電設備を設置することにより、農業と発電を両立する仕組みです。かみつが管内でも既に数件導入されており、JAとしては資金面を含めてサポートしてまいりますので、詳しいことは営農経済センターまたは支店ローンセンターにお問い合わせください。

●若年層新規就農を考えたとき資金面での支援が重要。特に生活費を就農3年目まで支援する方策があれば、農業に対するハードルも下がると思う。今のままでは、11年後の担い手は相当不足するだろう。

●国の「新規就農者育成総合対策事業」のなかで、条件等ではありますが経営開始資金として最大2千万円の支援があり、その一部は毎月の定額助成として受け取れる制度等もあります。就農相談等に対しては関係機関と連携し対応してまいります。

●支店統廃合など企業理念からするとやむをえないことだと思うが、農家相手にこれからどういう方向にするのか見えてこない。分かり易くお知らせしたらよいと思う。

●不断の自己改革をすすめていくにあたり、持続可能な経営基盤の強化をはかることは不可欠です。効率化できるところは徹底的に効率化し、成長分野へ経営資源を投下しながら、協同組合として組合員の営農と生活の向上をはかるため取り組んでまいります。それらの内容については、広報誌等を通じてわかりやすくお知らせしてまいります。

●園芸作物の収量増大については、天候に左右される。収量増大を目指すのであれば、作付面積を増やさなければ達成できないと思う。高齢化になり、とても面積を増やすのは無理だが、パッケージセンターを設けて集荷するようになれば可能と思われる。

●パッケージセンター開設については、ご意見のとおり担い手の作付面積の拡大に一定の効果があると考えます。しかし、選果・選別作業は農家にとっての手間取りの一部でもあることから、パッケージセンター開設が農家所得の増大に繋がるかは一概には言えないところもあります。現在、トマト・梨・アスパラガスについては、全農の広域集出荷施設での選果販売を予定しています。

●アジアなど海外への販売について、3か年計画のなかで全く触れていないが、10年後を考えるのであれば重要事項かと思われる。少しずつでも取り組んでもらいたい。

●現在、全農とちぎでは、梨「にっこり」、苺「とちあいか」、牛肉の東南アジア向け輸出に取り組んでおります。評価が良かったため、今後は全農と連携して進めてまいります。また、市場の仲卸においても独自で輸出の取り組みをしており、市場販売の中でも協力してまいります。

いただいたご意見・ご要望をもとにJA組織運営をより強化してまいりますので、今後ともご協力のほどよろしくお願いたします。

●肥料農薬の販売について、効能や時期等、他の業者並みにお知らせしたらもっと利用しやすいのではないかと。

●営農経済渉外担当者が出向く訪問活動を通じて、情報の提供と指導購買を行っております。また、経済店舗においても、情報の発信を行っておりますのでご利用ください。

●持続可能な農業、農業基盤の確立において、諸々の支援や農業者の所得増大と農業生産の拡大、また農業政策の提案・実現とあるが、JAとしては具体的にどの様に考えているのか。資材高騰にあわせていくらか助成してくれるとか、スマート農業を取り入れた場合の助成とか、考えているのか。

●資材高騰・スマート農業の直接的な助成については現在のところ検討しておりませんが、国や県に補助金の要請をしております。また、肥料・農薬・資材の高騰対策として、予約申込において特別価格を設定して対応しております。今後も、全農・メーカーと協議しながら価格抑制に務めてまいります。



●ここ最近の世界情勢の不安から、重油、化学肥料など、コストが増大している。また、コストが増加する一方で、農産物の価格は上がっておらず、生産者の手取りはますます減少してしまう。この先、さらにコストが増大すると、営農を継続していけるのか不安だ。JAには、肥料、重油の価格情報、在庫や納期情報など、生産者が営農に専念できるように情報発信、在庫確保をお願いする。また、全農、他県JAと連携し、生産者の所得向上を図る何らかの対策をお願いする。

●農業者の所得増大をはかるため、青果物の販売担当者は市場と連携して有利販売を実践していきます。営農指導員は、生産者の要望を把握するとともに営農情報を発信してまいります。生産資材等の高騰対策については、部会と連携して予約購買により価格の抑制をすすめてまいります。それらの対応により農家所得向上に繋がっていきたくはありますが、コロナ問題やウクライナ問題など、JA単独では解決できない問題に対しては、JAグループを通じて国等へ対策の要請をしております。



鹿沼市立西小学校へ贈呈



日光市今市第二小学校へ贈呈



地元小学生の食育活動



種まき授業が行われました

JAかみつがは4月に鹿沼市立西小学校と日光市立今市第二小学校で、バケツ稲づくりセットの贈呈式を行いました。青木孝雄組合長、渡邊誠専務ら常勤役員が訪問し、食農教育による地域活性化に期待を込めて贈呈しました。

バケツ稲づくりセットはJAグループの「みんなのよい食プロジェクト」の一環として、バケツで稲を育てる農業体験学習を通して、米や農業について興味と理解を深めることを目的としています。JAでは、管内の小学校に案内を送付し、申込みがあった学校へバケツ稲セットを贈呈、課外授業の支援などを通じて地域の活性化、食農教育の理解醸成を目指しています。

また、今市第二小学校では5月17日に、JA職員が講師となって種まきの授業を行い、児童たちはバケツにできた小さな田んぼに種をまきました。今後もJAでは、バケツ稲づくりに挑戦する小学校を支援していきます。



無線操縦ヘリで麦防除

日光市病害虫防除協議会とJAかみつがは5月6日、上都賀管内の麦生産農家を対象に、ラジコンヘリコプター（ラジヘリ）による赤カビ防除の航空散布を一齐に行いました。同協議会は、農産物の安定生産、農作業の労力軽減を図るため、米や麦を中心に、ラジヘリによる病害虫防除活動を行っています。

今年は平均気温が高いことから昨年に比べると生育状況は早く、順調に推移しています。収穫後は日光コントリーエレベーターにて調製され、主に麦茶や炊飯麦向けに出荷されます。



ラジヘリを操縦するオペレーター



ドローン操作訓練で安全飛行

JAかみつがサービス(株)ドローン利用者協議会は4月20日、日光市内圃場でドローン(小型無人飛行機)飛行訓練会を行いました。

農業メーカーや栃木スカイテック(株)が講師となり、同協議会会員20名と上都賀農業振興事務所、日光市、JAなどの関係者が参加し、除草剤散布時のほ場水管理やドローン飛行時の安全講習の後、水を張ったほ場に粒剤を散布する飛行訓練が行われました。



ドローン飛行訓練をおこなう会員



ラジコンボートで楽しく、省力的な農作業を

ラジコンボートを使用して、水稻栽培における除草剤散布作業の効率化、労力軽減を目的に活動する久野ラジコンボート研究会は4月24日、鹿沼市久野地区でラジコンボート試運転並びに除草剤講習会を開催しました。

地区内外から9名の参加者が、自作したラジコンボートを持ち寄り、水田で試運転を行いました。ボートのこだわりについて参加者同士情報交換を行い、ラジコンボートによる散布に興味を持った農業メーカーも集まり、参加者らがどのような仕組みで散布しているのか、注目が集まりました。



自慢のラジコンボートだけ



水稻苗の安定供給を目指して

JAかみつが南部水稻育苗受託者連絡会は4月20日、会員のほ場2カ所で水稻育苗の生育状況を確認する現地検討会を行いました。会員4名ほか、上都賀農業振興事務所担当者やJA職員に加え、同会の活動を希望する2名が参加しました。検討会では、苗を均質的に育苗する方法などの情報交換が行われました。

苗の生育状況は順調に推移。会員らは、苗を確認しながらどのように施肥量や土壌消毒剤、播種のメンテナンスなどを管理しているか、意見交換を行いました。



苗の生育状況を確認する参加者





上都賀総合病院栄養課 課長
栃木県栄養士会 県西支部 副支部長

横田綾敦
よこた あやのり

3000年の歴史ある栃木県の特産物
かんぴょうを使った「かみなり汁」

「かんぴょう入りかみなり汁」

熱した油で豆腐を炒めるとき、バリバリと雷のような大きな音がすることが「かみなり汁」の由来のようです。地場産物であるかんぴょうを使った具だくさん汁は栄養のバランスも良く、おすすめの1品です。

- 材料 (2人分)**
- 鶏もも肉…30g 豆腐…20g かんぴょう…3g
 - にんじん…20g ごぼう…8g こんにゃく…20g
 - しめじ…20g 小松菜…10g ごま油…2g
 - 味噌…20g だし汁…300ml

- 作り方**
- ①鶏肉は一口大に切り、にんじん、ごぼうはそぎ切り、小松菜は3cm幅に切り、しめじは石突を取りほぐす。
 - ②豆腐はざるにあけ、水気を切っておく。
 - ③かんぴょうは水洗いし塩もみし、再度水洗いした後2cm長さに切り、ゆでしておく。
 - ④こんにゃくはスプーンでちぎり、下茹でする。
 - ⑤鍋にごま油を熱し豆腐を入れて炒め、鶏肉、にんじん、ごぼう、かんぴょう、こんにゃく、しめじを入れて炒め、だし汁を入れ煮る。
 - ⑥材料がやわらかくなったら味噌で味付けし、最後に小松菜を入れ、火を通す。

エネルギー 87kcal たんぱく質 6.0g 質 3.8g 塩分 1.3g

江戸時代から日本料理に使用されてきたとされる栃木県の特産物かんぴょうは、乾燥させる過程で栄養が凝縮し、美容と健康に嬉しい効能がたくさんある食品です。特に豊富な栄養素は、食物繊維、カルシウム、カリウム、リン、鉄であり、腸内環境の改善や高血圧予防、骨や歯を強くするといった効能が期待できます。



知りタイガーのJA虎の巻



第29回
JA全国大会決議
JAグループの実践

【今回のテーマ】



全国のJAで「次世代総点検運動」がスタートしているね。私たちの身近な食と農を未来につなぐとても大事な運動みたい。どんな取り組みなの？

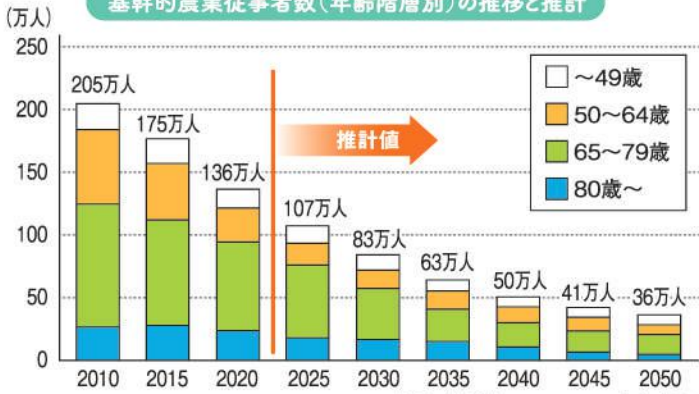
いま地域農業は、世代交代期にあり、地域農業を支える次世代の担い手を育成・確保していくことが課題です。



「次世代総点検運動」は、組合員とJA役職員が、共に地域農業の現状や将来を見通し、農業生産を維持していくために必要な次世代組合員数の目標等を設定し、その実現に向けた具体策(事業承継支援や新規就農者支援など)を策定する取り組みです。

JAグループは次世代組合員を戦略的に支援することで、持続可能な食と農の実現を目指します。

基幹的農業従事者数(年齢階層別)の推移と推計



耕そう、大地と地域の未来。

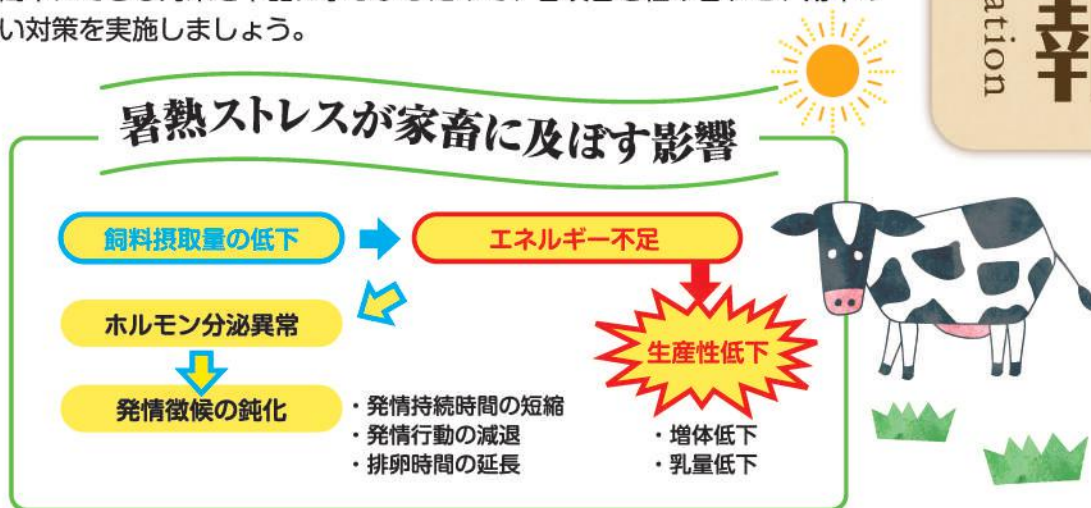


家畜の暑熱対策について

近年、地球温暖化により平均気温は上昇し、**暑熱ストレスの発生する期間が長くなっている**ことは、畜産経営の大きな課題となっています。

下図のとおり、家畜は暑熱ストレスを受けると、飼料摂取量が低下することによるエネルギー不足となり、**生産性が低下**、更に発情徴候の鈍化が起きて、最終的に**受胎率が低下**してしまいます。

簡単にできる対策を下記に示しましたので、各項目を組み合わせ、効率の良い対策を実施しましょう。



舎内温度を上げない対策

●熱をこもらせない

- ・換気（熱や湿気を外へ）
- ・細霧（湿度上昇に注意）
- ・飼養密度を下げる（群の一部を舎外に放す）



●熱の侵入を防ぐ

- ・屋根への散水
- ・屋根や壁に断熱塗料を塗布（石灰などでも可）
- ・寒冷紗、緑のカーテン

畜体を冷やす対策

●熱放散を促進する

- ・風を畜体にあてる（風速 1m/s で体感温度 6℃低下）
- ・毛刈り（牛では首から肩、太腿を中心に刈ると良い）

●体温を直接下げる

- ・新鮮な水の確保（飲水は体温低減効果あり）
- ・直接水をかける（体表温度低下、直腸温の上昇抑制）

（上都賀農業振興事務所より）

農業専門求人サイト 『とちぎの農業で働こう!』

パート・アルバイトの雇用を
考えるJA組合員の皆さま

JAかみつがの無料職業紹介所では、地域農業の人材確保や農業での雇用機会の創出をお手伝いします!

をご利用ください。専用の求人票をJAに提出してください



お問い合わせ先

営農経済部 営農振興課 TEL:0289-77-5350
E-mail: einou@ja-kamituga.or.jp

日光市沓掛

てづか
手塚

ふみこ
文子さん (66)

手塚さんはナス、カボチャ、スイカ
など野菜苗づくり、水稲・ニラ栽培
など行っています。

我が子のごとく苗づくりに 想いを込めて

「この苗を生産者のもとへ送り出すのは、我が子を送り出すような気持ちです」とハウスイっぱいに並ぶ苗を眺め話するのは、苗づくりを始め20年以上の手塚文子さん。

文子さんの実家は農家で苗づくりをしていました。結婚して嫁ぎ手塚さん宅では水稲を行っていました。が、自分でも何かできないかと苗づくりを始めたそうです。苗づくりの基本は、実家の両親から教わり、自らも参考書を開いて知識を得るなど、意欲的に学んでいきました。

今では、トマトやピーマン、スイカなど30種類以上の苗づくりを行っています。地元直売所を中心に販売しており、好評で追加注文も多くあると言います。JAかみつがのナス部会への供給も行い、その数は1万本にも及びそうです。

直売所で苗の販売をしていく中で、様々な出会いがあり、そのつながりがここまで文子さんを支えてきました。「苗づくりで困った時は、いろんな人に大変お世話になった。この想いを苗づくりに込めて、またいい苗をつくっていききたいと思える」と感謝の気持ちがあります。

文子さんは「これからも多くの人に苗を届けていきたい。また、家庭菜園などでも苗づくりをできる人が増えて、後継者の育成につながる、農業を盛り上げていきたい」と抱負を語ってくれました。

農業ダイアリー

苗づくりで使用するポットは、色分けすることで、数十種類の作物を管理、判断しやすいように工夫しています。このカラフルなポットは購入者からわかりやすいと好評です。この色とりどりの苗たちに丁寧に水やりをしていく様子が我が子を見守るようでした。





いちご農家の
仲良しきょうだい

畑の前で並んでポーズ!

●鹿沼市塩山町

岡田 侑樹くん (9歳) (右)
彩愛ちゃん (7歳) (左)

お父さん：和浩さん お母さん：圭子さん



侑樹くんは算数と社会が好きな小学4年生。最近
は、歴史に興味があり、実際に城跡を巡り、城主など
の歴史上人物を調べたりすることが好きです。将来は
歴史に携わった仕事をできたらいいな、と教えてくれ
ました。彩愛ちゃんは小学2年生。学校では、図工が
好きで、粘土でいろいろなものを作るのが楽しいそう
です。他にぬりえや絵を描いたりするのも好きと笑顔
でこたえてくれました。そんな彩愛ちゃんの好きな食
べ物はイチゴ! 休みの日は、二人で仲良く家のいちご
農家業をお手伝いします。両親は「思いやりがあって
健康で素直に育てほしい」と願っています。



シェフ永井の
おすすめ

永井智一 (ながい・ともかず)
茨城県笠間市にある
「天晴 (旧キッチン晴人) オーナーシェフ」

★納豆とナガイモのチャーハン

材 料 (2人分)

白飯…茶わん軽く2膳分 卵…1個 納豆…1パック ナガイモ…
3cm幅 カリカリ梅…6個 青ネギ…適宜 塩、こしょう…少々
しょうゆ…小さじ1 サラダ油…大さじ1と1/2

作 り 方

- (1) ナガイモは3cm幅のさいの目切り、青ネギは小口切りにする。
カリカリ梅は種を取り除き細かく切っておく。
- (2) ボウルに卵を割りかき混ぜ、白飯を入れよく混ぜ合わせる。
- (3) テフロン加工のフライパンにサラダ油を熱し、(2)を入れ強火でパ
ラパラになるまで炒める。
- (4) (3)にナガイモ、カリカリ梅を入れ塩、こしょうをして混ぜなが
ら軽く炒め、最後に納豆を入れフライパンの周りからしょうゆを
入れサッと混ぜる。
- (5) 器に(4)のチャーハンを盛り付け、青ネギを散らし出来上がり。



野菜ソムリエ上級プロ
KAORUの

フルーツ
パラダイス

スイカ

～涼を取る「夏の風物詩」～

イラスト：小林裕美子



スイカのプロフィール

【分類】ウリ科スイカ属
【原産地】アフリカ地方
【おいしい時期(旬)】5～8月頃(夏)
【主な栄養成分】シトルリン、カリウム、
β-カロテン、リコピン、リノール酸など

解説：KAORU



保存方法

冷蔵保存

丸ごと保存
風通しの良い冷暗所
か冷蔵庫の野菜室へ
1時間前から冷蔵庫へ
食べる直前に
冷やすとおいしい!



要注意
冷やし過ぎると
甘味半減……

冷凍保存

皮を切り落とし一
口大に切って種
を取り除く



保存袋に入れて
冷凍しておく
使いやすい!

スイカの子カラ

夏バテ予防や夏
の美肌ケア



シトルリン

むくみ解消や高血圧
予防、夏バテ予防に

90%以上が水分の
体を冷やす働きが
あり、真夏の水分補
給に最適!

リノール酸

種に多い血中コレ
ステロール値や中
性脂肪値を下げる
効果も



カリウム

むくみ解消、
高血圧予防に



リコピン

生活習慣病予
防や呼吸器系免
疫力の向上、夏の
紫外線ダメージ
回復に

β-カロテン

免疫力向上、
老化予防に



おいしい切り方

中心部分から
放射状にカット
均等に甘さが行き渡る

種

おつまみに
フライパンで
いってから皮をむき、
塩味を付ける

皮の白い部分

漬物、煮物、炒
め物など
ウリやトウガンの
ような味・食感





LETTERS

●毎月楽しみです。特にまちがいさがしを楽しみにしています。何日かかけて解いたときはホッとします。(日光市Kさん)

●楽しみにしていただきありがとうございます。時間をかけてクイズやパズルを解いた時の、達成感はずがすがしいですね。これからもよろしくお願ひします。

●あぐりッシュの若者が頑張っている姿がとても興味深いです。日本の農業に頑張っしてほしいと思います。(鹿沼市Kさん)

●日本の農業を担う若者は、JAにとっても希望です。これからも農業の大切さを伝えられたら幸いです。

みんなの作品

俳句

〔鹿沼市藤江町 朗魚〕

空高く何処まで上がる上げ雲雀あひばり

〔鹿沼市上奈良部町 高羽〕

すくすくと野菜が育つ五月かな

〔鹿沼市上奈良部町 高翠〕

山笑う見渡す限りエメラルド

〔鹿沼市藤江町 清黄金〕

降りまめで若葉の色の映える晴

短歌

〔鹿沼市藤江町 秋朗〕

連休に小さな旅の土産にと
買い求めたる郷土の菓子を

〔日光市猪倉 福田節子〕

子や孫の手伝い受けて田植すみ
揃って食べるうたげの美味し

〔鹿沼市池ノ森 齋藤としい〕

梅雨迎えハウスで越年野朝顔あきがお
朝夕色変え家族にあいさつ

〔日光市猪倉 金田恵子〕

見上ぐれば今宵月なく冷え冷えと
しぐれ吹きくる夏となりたる

作品募集

■作品は楷書で分かりやすくお書きください。(ふりがなはいただいた作品の通り表記します)住所・氏名・電話番号をご記入ください。絵手紙や作品の写真などもお待ちしています。(掲載しない場合もあります)
毎月15日までに作品の募集を締め切らせていただきます。※当日消印有効

■宛先
〒322-0044 鹿沼市鳥居跡町983-1
JAかみつがくらしの活動課
TEL.0289-65-1012
FAX.0289-65-1009



〔鹿沼市下遠部 相場栄子〕
水揚げと花持ち優るスターチス
墓前に供え未だ咲き綻ぶほら

〔鹿沼市久野 広田文子〕
春爛漫穏やかな日に燕来て
心が和み雛待ち望む

〔日光市吉沢 手塚美智子〕
一畝に鋤入れすれば腰伸ばし
八十路半ばの畑仕事なり

〔鹿沼市上奈良部町 高羽〕
信号で止まる車は日差し避け
薫風受けんと窓全開すせんか

〔鹿沼市上奈良部町 高翠〕
お台場も賑わいはるかなつかしい
店も閑散古城の月かな

右のイラストには左のイラストと違う部分が5か所あります。間違っている部分を左下の枠内の数字で探しましょう。



出題・パズルイラスト 酒井栄子



5月号の答え
エメラルド

- 答えのわかった方は、官製ハガキに必要事項を明記のうえ、ご応募ください。正解者の中から抽選で「オリジナルクオカード」を差し上げます。
- JAかみつがのホームページからも応募できます。ホームページのJA広報誌からお入りください。HP <http://jakamituga.jp/> スマートフォンの方はこちらから
- 当選者の発表は発送をもって代えさせていただきます。
- 締め切りは6月30日(木)※当日消印有効
- このコーナーではまちがいさがしとクロスワードパズルを交互に掲載します。



郵便ハガキ
切手 3220044
鹿沼市鳥居跡町983-1
JAかみつが
くらしの活動課行

- 表
- 6月号 答え
間違っている部分の数字を記入してください。
 - 郵便番号・住所氏名・年齢・電話番号
 - 広報誌「かみつが」についての感想・意見
 - あなたの身の回りのできごと、広報誌「かみつが」への投稿もお寄せ下さい。
- 裏

かみつが通信

福祉課職員による愛の詰まった手作り弁当!!

福祉課では森友直売所にて手作り日替わり弁当の販売を開始しました。日光産コシヒカリと地元野菜を使った地産地消メニューのお弁当は、様々な年代層に好評をいただいています。また、福祉課は、包括連携協定の一環として日光市から委託され昼食用お弁当を配達しながら高齢者の安否確認を行う見守り付き訪問給食サービス用のお弁当も提供しています。愛情のいっぱい詰まった優しいお弁当をぜひ、お試しください!



当日同館内で手作りしています。日替わりのため、メニューは日ごとに変わります。



献血バスがやってきた!

5月17日(火)、JAかみつが本店に献血バスが来ました。

現在、新型コロナウイルス感染拡大の影響により全国的に血液の確保が困難な状況が続いています。

当日は、地域住民、JA職員ら13名の協力を得ることができました。

JAかみつがでは、献血バスが年に2~3回、不定期で来ています。献血バス情報は、チラシやポスター、SNS等で発信していますので、機会がありましたら、ご協力をお願いします。



JA資産管理事業のご案内

**相続相談、農地・土地の売買等
有効活用をお考えの方はJAへ!!**

JAでは組合員・利用者のみなさまの税金・法律・不動産などに関するご相談について、専任担当者が顧問弁護士、税理士など専門家と連携してアドバイスを行い、問題解決のお手伝いをしています。お気軽にご相談ください。

7月の休日営業日(南部)

2日(土)、9日(土)、16日(土)、23日(土)、30日(土)、31日(日)

お問い合わせ

JAかみつが資産管理センター
☎0289-65-1008 (南部地区)
☎0288-22-1127 (日光地区)

●組合員の皆様へ 注意喚起 振り込め詐欺の注意について

平素よりJAの各事業におきましては、格段のご理解とご協力を賜り厚くお礼申し上げます。最近JAかみつが管内においても、JAを名乗るものからネットバンクを不正に利用する案件や振り込め詐欺の発生が確認されています。それらの手口は年々複雑化しておりますので、十分にご注意ください。

また、当JAの金融渉外担当者については、JA発行の身分証明書を携行させておりますので、業者が訪問した際には必ず身分証明書の提示を求め確認してください。

なお、不審なお電話、訪問があった場合は、下記までご連絡いただきますようお願いいたします。

●信用業務課 ☎0289-65-1003



あなたのタイヤは大丈夫ですか？

1 スリップサインを確認

タイヤの残り溝が使用限界に達すると現れるスリップサインは、タイヤサイドの▲印がある接地面にあります。もしスリップサインが現れているタイヤを発見したら、タイヤを新品に交換しましょう。



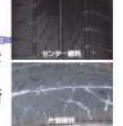
止まるまでの距離が長くなる

タイヤの溝が少なくなると、ブレーキを踏んでから止まるまでの距離が以前より長くなってしまいます。



2 摩耗性をチェック

スリップサインは1カ所でも現れると交換をする必要があります。タイヤの接地面に極端にすり減っている箇所がないかを確認してください。



雨の日の走行は特に危険！

雨の日は、ハイドロプレーニング現象も起きるので特に危険です！

摩耗点検承ります！ お気軽にお問い合わせください！

- オートパルかめま TEL 0289-75-5252
- オートパル日光 TEL 0288-21-2677



●農業者年金のご案内

農業者の皆様、老後の備えは万全ですか？

これからの日本は、少子高齢化社会になると予測されています。老後を安心して暮らすためにも若いうちからの備えが大切で、年金の加入は欠かせません。農業者の皆様も、メリットがたくさんある新しい農業者年金に加入して安心して豊かな老後を迎えましょう。

農業従事者なら誰でも加入できます

60歳未満の国民年金第1号被保険者であって年間60日以上農業に従事する方であれば誰でも加入できます。

保険料は自由に選択できます

月額2万円から6万7千円の間で自身のライフプランに合わせて保険料を自由に選択できます。

少子高齢時代に強い安心・安全な制度です

自ら積み立てた保険料とその運用益により将来受け取る年金額が決まる「積立方式」の年金です。

税制面で大きな優遇があります

保険料は全額が社会保険料控除の対象となり、所得税・住民税が節税になります。(支払った保険料の15～30%程度が節税)

保険料の国庫補助もあります

認定農業者など一定の要件を満たす方には、保険料の国庫補助があります。(月額最高1万円、通算最高216万円)

80歳までの保証がついた終身年金です

年金は終身受給できます。また、加入者や受給者が80歳になる前に亡くなられた場合は死亡一時金として遺族が受け取れます。

●お問い合わせは、各市の農業委員会または JA各支店・信用業務課 (TEL.0289-65-1003) まで



中古農機情報

鹿沼農機センター(鹿) 日光農機センター(日)
TEL.0289-75-4861 TEL.0288-30-1191

品名	型番・備考など	希望価格
①共立 畦草刈機 (鹿)	AZ736A	12万6千円
②タイガー 苗箱洗浄機(鹿)	NBC300	5万円
③ニプロ ウィングハロー(鹿)	WGS3401BE-OS	28万円
④サタケ 選別計量機 (鹿)	NPA30	8万円
⑤ヤンマー コンバイン(日)	GC221	60万円
⑥ニプロ ハロー (日)	HS2210B-OS	8万円
⑦イセキ 田植機 (日)	PZ60	60万円
⑧ササキ 畦塗り機 (日)	RB257D	15万円

仕上及び消費税は含まれていません。上記中古品は現品限りのため、受付順に契約をすませておりますのでご了承ください。

中古農機無料査定実施中!



LINEの友達登録も
お願いいたします!



お得な
キャンペーン情報
発信中!



Http://ja-kamituga-s.jp/

組合員等利用者の皆さまへ

JAかみつがでは、地球温暖化防止対策および節電対策の一環として、下記の取り組みをおこないますので、ご理解の程よろしくお願いたします。

記

取組
期間

令和4年5月2日(月)～
10月31日(月)

取組
内容

- ①事務所内の室温を28℃とします。
- ②毎週水曜日をNO残業デーとします。
- ③事務所内外の照明を節電します。
- ④クールビズを実施します。
原則軽装(NOネクタイ・NOジャケット等)での勤務を奨励します。



各種相談会

○税務相談会(要予約)

令和4年7月14日(木) JA本店 日光中央支店
顧問税理士 ウチノ税理士法人

○法律相談会(要予約)

令和4年7月21日(木) JA本店
弁護士法人 木村・岡部 法律事務所

◆申込は各支店または
鹿沼・日光資産管理センターへ
鹿沼資産管理センター TEL 0289-65-1008
日光資産管理センター TEL 0288-22-1127

○年金相談会(要予約)講師: 笹沼和子 社労士

令和4年7月30日(土) 鹿沼支店
TEL0289-65-1141 午前9時～午後3時
◆相談は無料。各支店にお申し込み下さい。

○休日ローン相談会

令和4年7月の開催日 午前9時～午後4時
◆鹿沼ローンセンター(鹿沼支店内)
2日(土)・9日(土)・16日(土)・23日(土)・30日(土)
鹿沼市鳥居跡町983-1 TEL0289-63-0056
◆日光ローンセンター(日光中央支店内)
9日(土)・23日(土)
日光市森友923-3 TEL0288-23-7002

相談は
無料

5月の理事会

5月25日開催

■ 協議事項 ■

- (1)みのり監査法人 監査報酬の支払いについて
- (2)令和3年度下期自己監査課題に対する取組方策について
- (3)内部告発制度要領の一部改正について
- (4)改正個人情報保護法にかかる対応について
- (5)無面接共済契約にかかる不祥事件の再発防止策兼整備計画策定について
- (6)行政庁提出業務報告書添付資料について
- (7)理事会運営規程の一部改正について
- (8)職制規程(別表)業務分掌・職務権限表の一部改正について
- (9)令和4年度参与の選任について
- (10)役員賠償責任保険の継続加入について
- (11)信用供与等の最高限度について
- (12)令和4年農水産業協同組合貯金保険機構保険料の納付について
- (13)高齢者福祉事業運営規程の一部改正及び廃止について
- (14)令和4年度理事報酬額の配分について

■ 報告事項 ■

- (1)役員責任調査委員会結果報告について
- (2)理事が代表権のある組織への貸出実行報告について
- (3)4月末主要勘定実績検討について
- (4)地区運営委員会の開催について
- (5)JAかみつがサービス(株)4月末実績報告について
- (6)自動車推進役職員総ぐるみ運動4月末実績報告およびオートパル利用状況について
- (7)第2四半期余裕金運用方針・計画について
- (8)令和4年度上期(第1次)年金獲得特別推進運動の実施について
- (9)第23回共済プラザチャリティーゴルフ大会の開催について
- (10)夏期貯蓄推進運動について
- (11)共済推進禁止行為にかかる自主点検の実施について
- (12)営農・経済事業の成長・効率化プログラムの進捗について
- (13)事業間連携における担い手訪問活動の取り組みについて
- (14)農業簿記記帳代行事業の実績報告について
- (15)無料職業紹介事業実績報告について

編集後記

今月の表紙で紹介している大室小の田植え授業で、青年部の方がドローンを優雅に飛ばす様子に思わず見とれてしまいました。児童たちと一緒に歓声をあげ、スマート農業の明るい未来にも期待が高まりました。これからもスマート農業など先進的な技術の取材をしていきたいと思っております。それでは、またの編集後記で会いましょうドロン!! (いっしー)

栃木県自転車条例が制定されました 令和4年7月1日施行「自転車保険加入の義務化」

自転車条例
対応



日常生活賠償責任特約



自転車事故だけじゃない 日常生活の思わぬトラブルへの確かな備え

年間共済掛金 **1,890円**

※一時払(年間)の場合 ※全ての等級で同一共済掛金です。 ※2022年4月現在

月払いの場合、月**170円**

支払限度額
2億円

お支払例 01 自転車運転中のトラブル

自転車で通行人にケガをさせた



自転車を運転中に駐車中の自動車に傷をつけた



お支払例 02 日常生活のトラブル

こどもが人の物を壊した



ペットが人に怪我をさせた



スポーツ中に人に怪我をさせた



《更にあんしん》

家族を
守れる

JAの日常生活賠償責任特約付自動車共済は

**一台加入で
一家全員***が保障の対象!

※記名被共済者本人、配偶者、同居の親族、別居の未婚の子などが保障対象となります。



1台分で
家族全員を
守れる!

安心の
サービス

示談交渉サービス付のため、「まさかのトラブル」での
相手方との交渉は、JA共済におまかせください!

お金の話
したくないなあ

何から始めれば
いいんだろう



被共済者

お金のやりとり
などを一任



JA

直接話したく
ないから助かった

スムーズに
示談交渉



被害を受けた方

不安な交渉は
全てJAが!

感情的に
ならなくて
すんだ

※被共済者の過失がない場合などは、JA共済が示談交渉を行うことはできません。

※この資料は概要を説明したものです。ご検討にあたっては、「重要事項説明書(契約概要)」を必ずご覧ください。ご契約に際しては、「重要事項説明書(注意喚起情報)」および「ご契約のしおり・約款」を必ずご覧ください。

●お問い合わせは
お近くのJA窓口にてご確認ください。