

## 特集

- ①令和2年度人事配置
- ②令和2年度新入職員紹介



SMILE MONKEYS

豊かな明日へ 地域と共に



# かみつが

おびにおん

O P I N I O N

●第19回通常総代会において選任されました理事・監事を紹介します

## 『JAの女性代表として』



上都賀農業協同組合 理事  
信用共済委員

渡辺久子

女性理事として2期目  
となり5年を迎えまし  
た。田畑を230㍓ほど

所有し農業公社を通じて委託しております。また、  
鹿沼市の加工所指導員として、農産物の地産地消に  
力を注いでおります。

私はJAの女性代表として女性の視点に立った  
JA経営に参画したいと考えております。農畜産物  
の加工事業や食育事業などに携わり、農業者の所得  
増大や担い手の増加、更には子どもたちに農業の素  
晴らしさを知ってもらい、組織と地域と共に成長し  
ていきたいと思っております。

また、女性ならではの意見をJAに積極的に取り  
入れるためにも、女性の皆様に正組合員、総代、理  
事になっていただいて、地域をより活性化してい  
きたいと思っております。

## 『女性の力で』

## 農業を盛り上げる』



上都賀農業協同組合 理事  
営農経済委員

阿久津常子

今期より日光地区の理  
事に選任され、2年が経  
過しました。家では水稲

・たまねぎ・加工品等の生産に取り組み、地域の農  
業を盛り上げようと夫婦で協力し、様々な営農活動  
に努めています。

農業をめぐる情勢は厳しくありますが、今こそ食  
の安全性、大切さを改めて認識し、国内農産物、農  
地を守っていく農業が必要だと感じます。農業には  
女性の力も必要です。女性農業者が表舞台に立ち、  
農政運動に参加していくことで、地域活性化、JA  
組織の強化につながると思います。

理事に就任しまだまだ勉強の日々ですが、皆さん  
と協力して農業を盛り上げていきたいと考えており  
ます。

## かみつが

No.252  
[4月号]  
2020.4.1

CONTENTS

表紙

いちこのもりイベント大好評!!

かみつがおびにおん

上都賀農業協同組合 理事 信用共済委員

渡辺 久子

上都賀農業協同組合 理事 営農経済委員  
阿久津常子

あぐりNOW

学校給食へ地元産ニラを贈呈  
「さつきランチ会食会開催」

特集

①令和2年度 人事配置

②令和2年度 新入職員紹介

TOPICS

健康百科

「減量の近道教えます!」

上都賀総合病院 健康管理センター 保健師

未来を拓く協同組合

SDGsとJA

営農情報

あぐりツッシュ

日光市吉沢 山川聡さん 絢香さん

かみつが de choice

「小林酒店」



## 学校給食へ地元産ニラを贈呈 「さつきランチ」食会開催

JAかみつが鹿沼にら部は2月10日、大橋正春組合長と共に鹿沼市役所を訪問し、佐藤信市長へ学校給食で使用するニラの贈呈を行いました。同部が贈呈したニラは約1300<sup>kg</sup>（約8300食分）。昨年からはじめた取り組みで、市の特産物であるニラを提供し、子どもたちに食と農への興味関心を持ってもらうことが狙いです。

鹿沼市では、2月17日に鹿沼市立みどりが丘小学校で「さつきランチ食会」を初めて開きました。大橋組合長、佐藤市長、JAかみつが鹿沼にら部の役員が出席し、同校3年生の生徒と学校給食を通して交流しました。「さつきランチ」は市の特産物をふんだんに使用した献立で、贈呈されたニラを使用したニラのおひたしなど地産地消を取り入れており、市内の全小中学校で実施されました。食会では、部役員が「ニラは何月が一番美味しい時期か知っていますか」など質問し、和やかな雰囲気では話が弾みました。

同部宇賀神洋一部長は「子どもたちに鹿沼のニラを食べてもらい地産地消に取り組み、ニラは栄養豊富で体に良く、鹿沼では美味しいニラが作られていることを知ってもらいたい」と話しました。



ニラの贈呈を行う宇賀神部長(中央左)



JAかみつがのキャラクター、ニッキーと写真撮影をしました



児童と一緒にさつきランチを食べる宇賀神部長(中央)

### ●いちごのもりイベント大好評!!



**今月の表紙**  
いちご市(鹿沼市)は2月16日、鹿沼市花木センターでいちごのもりイベントを開きました。同市内外から自慢のイチゴ商品が集結。雨天の中でも会場内は家族連れで賑わい大盛況でした。

当JAでは、新鮮なとちおとめスカイベリーを販売しました。購入者には、新品種の137号の試食が行われ、行列ができるほど盛況でした。

ベジタブルライフ

15

Happy Dream (はっぴードリーム)

日光市豊岡

渡邊瑛斗くん 結心ちゃん

今月のRECIPE(レシピ)

LETTERS

16

おたよりひろば・みんなの作品  
まちがいがし

かみつが通信

17

インフォメーション

18

裏表紙

20



令和2年度

## 人事配置

令和2年度人事異動が行われましたので、4月1日現在の配置表を掲載いたしました。

- ◎印は昇格・昇進
- ▽印は異動
- ☆印は新規採用
- 印は4月1日より臨時職員として継続雇用を示します。

### 総務部

部長(参事役) 津吹 尚男

#### 〈企画管理課〉

課長(審議役) 小杉 安治  
 係長 豊田 博昭  
 施設再編担当(審査役) 瓦井 昭  
 (主査) 神長 真理子

#### 〈くらしの活動課〉

課長 吉原 芳信  
 課長補佐 菊地 緑  
 大塚 信俊  
 池田 佑輔  
 石原 泰師

臨時 篠原 花織  
 臨時 高村 光昭  
 山口 由佳

#### 〈人事教育課〉

課長 宇賀神 敏  
 課長補佐(審査役) 入江 照樹  
 (主査) 福田 磨美  
 青木 貴宏  
 湯澤 麻衣

#### 〈リスク管理課〉

課長 目黒 典孝  
 係長(副調査役) 齋藤 幹夫  
 清水 康行  
 小島 梨沙  
 秋澤 康子

### 監査室

室長 巖上 道夫

### 信用共済部

部長 大島 和久

#### 〈推進運用課〉

課長 野口 栄一  
 課長補佐 大嶋 克彦  
 係長 久保田 昌也  
 神長 健仁  
 山崎 沙耶  
 柏原 委子

#### 〈信用業務課〉

課長 加藤 真英  
 課長補佐 森成 英樹  
 関口 樹  
 矢口 瑞希  
 鈴木 知枝

#### 〈共済業務課〉

課長 大島 稔  
 課長補佐 金子 良子  
 (副調査役) 瓦井 美知子  
 (主査) 八木澤 輝恵  
 鷹鷲 絢佳  
 赤坂 翔  
 黒崎 貴子

### 営農経済部

部長 齋藤 修男

#### 〈営農振興課〉

課長 佐藤 豊  
 課長補佐 大嶋 藤雄  
 (副調査役) 篠崎 裕美  
 神長 勇次  
 高村 綾亮  
 中田 全紀

#### 〈資材課〉

課長 吉澤 章雄  
 係長 岡田 祐介  
 (副調査役) 茂呂 雄介  
 (主査) 中田 諒  
 岩淵 美紀  
 荻原 寿子

#### 〈生活利用課〉

課長 野澤 克行  
 課長補佐(審査役) 北村 正男  
 課長補佐(調査役) 若林 恒  
 (調査役) 浦野 孝之  
 (調査役) 八木 史彦  
 (副調査役) 橋本 史彦  
 (副調査役) 手塚 功司  
 (副調査役) 小林 春美  
 (副調査役) 小太刀 淳







信用渉外  
橋本 光穂  
須永 裕美  
中村 龍希  
田村 奈穂

### 西方支店

◎ 支店長  
中新井 雄之  
▽ 副支店長  
巻嶋 ミヤ子  
▽ (副調査役) LA  
目黒 真里

▽ L A  
青木 亜沙美  
▽ L A  
中新井 達也  
黒本 美紗樹  
佐藤 宏美  
吉永 智  
阿久津 姫香  
□ 臨時 信用渉外  
高田 洋子

### 栗野支店

▽ 支店長  
横山 博之  
▽ 副支店長  
野中 真詞  
▽ (副調査役)  
小林 真美  
▽ (副調査役) LA  
高野 信也  
▽ (副調査役) 信用渉外  
安生 朋美  
大貫 真依  
大貫 達也

▽ L A  
鎌田 美幸  
▽ L A  
小杉 奈緒  
臨時 柴田 博子

### 日光中央支店

◎ 支店長(審議役)  
柴田 明美  
◎ 副支店長(考査役)  
細川 貴光

◎ (副調査役) LA  
杉山 義明  
▽ (主査) 信用渉外  
加藤 久弥  
▽ (主査) 融資渉外  
阿部 厚史  
▽ L A  
市川 達也  
大出 明美  
藤村 綾子  
大島 秀章  
福田 篤人  
福田 有輝  
神長 志帆  
田中 祐太郎  
伊藤 宏和  
尾畑 紘  
福島 小百合  
渡邊 望心  
須藤 翔希  
小林 茉鈴  
齋藤 茉莉亜  
高橋 澄江  
石川 智美

融資渉外  
信用渉外

### 落合支店

▽ L A  
信用渉外  
▽ L A  
尾畑 紘  
▽ L A  
伊藤 宏和  
▽ ☆  
臨時 臨時

支店長  
川田 久美子  
副支店長(考査役)  
渡邊 治

### 豊岡支店

◎ (副調査役)  
加藤 恵  
▽ L A  
福田 寿江  
▽ L A  
阿部 友貴  
日向野 宏美  
齋藤 由奈

☆ 臨時 信用渉外  
池田 芳子  
渡邊 瑞穂  
江田 真智子

### 小林支店

◎ 支店長  
福田 勝美  
▽ (副調査役)  
平馬 ゆかり  
加藤 侑  
宮下 萌  
菊地 静香  
狐塚 恵美子  
青木 久子  
植竹 晶子  
佐藤 久海

▽ 支店長  
小林 正実  
▽ 副支店長  
伊藤 眞一  
▽ (副調査役) 信用渉外  
矢野 薫  
▽ (副調査役)  
高谷 紀子  
佐藤 勇介  
青木 美沙  
板垣 順子

▽ 派 遣  
L A

### 3月付退職者

齋藤 一夫 (日光宮農経済センター長)  
佐藤 善明 (西方支店 支店長)  
松嶋 豊 (南部資材G副リーダー)  
沼尾 智光 (豊岡支店 副調査役 LA)  
大橋 優佑 (南部園芸特産G)  
渡邊 碧 (東大芦支店 信用渉外)  
大類 修 (日光米麦畜産G)  
橋本 太志 (西方支店 LA)  
矢口 裕基 (南部園芸特産G)  
鷹鷲 希 (生活利用課)  
藤本 美幸 (落合支店)  
山本 崇勝 (南部資材G)  
宇佐美 心夢 (北大飼支店)  
村田 篤志 (豊岡支店 LA)

※退職者の配属については3月19日現在を掲載致しました。  
長い間大変お疲れ様でした。  
これからも健康に留意してご活躍ください。





# 特集<sup>②</sup> 令和2年度 ★新入職員紹介★



令和2年4月1日に入組した職員を紹介いたします。



1/好きな言葉 2/趣味 3/皆さんに一言!!  
について聞いてみました!!

ほんだ さくや  
**本多 朔也**  
南部園芸特産課

あさだ こうへい  
**浅田 皓平**  
南部米麦畜産課

たかむら りょうすけ  
**高村 綾亮**  
営農振興課



1/色即是空 2/スキー  
3/信頼される職員になれるように頑張りますので、指導ご鞭撻の程よろしくお願ひします。



1/限界の果てに進歩あり  
2/野球  
3/地域の方、組合員の方々に可愛がっていただけるような職員になります!!



1/一生懸命  
2/フットサル・サッカー  
3/何事もあきらめずに、信用信頼されるような職員を目指していきたいです。

4月の運勢



牡羊座

好調です。順序立てて物事を進めると困難と思っていたことも解決へ。満足のいく結果を得られるでしょう

JA KAMITSUGA





ほし しゅんいちろう  
**星 竣一郎**  
日光園芸特産課



- 1 日進月歩
- 2 サッカー
- 3 多くの知識を吸収し、1日でも早く立派な職員になれるよう日々精進していきます。

すずき ふうま  
**鈴木 楓真**  
日光米麦畜産課



- 1 努力
- 2 サッカー・カラオケ
- 3 足をひっぱらないようがんばりますので皆さんよろしくお願い致します。

おおの たつや  
**大野 竜哉**  
南部資材課



- 1 威風堂々
- 2 歌うこと
- 3 チャレンジ精神を忘れず、何事にも全力で取り組みます。

わたなべ みずほ  
**渡邊 瑞穂**  
落合支店



- 1 思いやり
- 2 スポーツ観戦
- 3 組合員さん、地域の方とのコミュニケーションを大切に信頼される職員になりたいです。

さいとう まりあ  
**齋藤 茉莉亜**  
日光中央支店



- 1 ありがとう
- 2 音楽を聴くこと
- 3 笑顔を忘れず頑張ります。

やの りほ  
**矢野 莉帆**  
鹿沼支店



- 1 おいしいものはゼロカロリー
- 2 YouTube を見ること
- 3 皆さんに愛され信頼される職員になります。





あいさつをする新役員

## かみつが産なしの ブランド化を目指して

JAかみつがなし部は2月12日、鹿沼市で、平成31年度なし部通常総会を開きました。31年度の事業内容・決算報告、令和2年度に向けた事業計画及び収支予算書を承認。役員改選も行われました。新役員は次の通りです。  
 ▽部長=三品安行 ▽副部長・会計=高村晴雄  
 ▽副部長=増淵政広 ▽監事=設楽彰・渡辺克浩



牛魂碑前で祈る参列者

## 牛への感謝を献げて

JAかみつが和牛肥育部鹿沼・西方両支部は2月10日、南部営農経済センター敷地内の牛魂碑前で、肉牛への感謝の祈りを込めた牛魂祭を執り行いました。参列者は玉串拝礼や献杯などの神事を行い、今年の肉牛出荷の無事と相場の安定を祈りました。



ハウス管理状況を確認

## 高品質アスパラガスを目指して 現地検討会

日光青果協議会アスパラガス専門部会は2月17日、日光市内の生産者ほ場で、アスパラガス（春芽）現地検討会を開きました。ハウス内の温度や湿度などの状況を確認し、蒸し込みのタイミング、地中内の温度管理、病害虫対策などを検討しました。

小倉稔部会長は「部会員同士の情報交換を行い、適切な栽培管理をして高品質の出荷ができるように検討していこう」とあいさつしました。



みそ・しもつかれ作りに挑戦！

## 地産地消のみそや しもつかれ作りで地域活性化

JAかみつが福祉グループは地域の活性化を目指し、地産地消教室を開いています。2月15日、JA森友直売所マイル館調理室で、20代から50代の女性を対象に「みそ作り・しもつかれ作り」を行いました。

講師にJAかみつが日光女性会会長の福田富美子さんや、谷野三枝さんを迎え、女性会員や一般参加者を含め10名で地元産の材料を使用して伝承料理を作りました。





調理法を教わる参加者

## ひなまつりの巻き寿司づくり に挑戦!!

JAかみつがかぬま女性大学は2月20日、菊沢コミュニティセンターで第8回講座となる「ひなまつりの寿司づくり」を行いました。講師にはフードコーディネーターの齋藤里美さんを招き、お内裏様・お雛様の飾り巻き寿司づくりに挑戦しました。

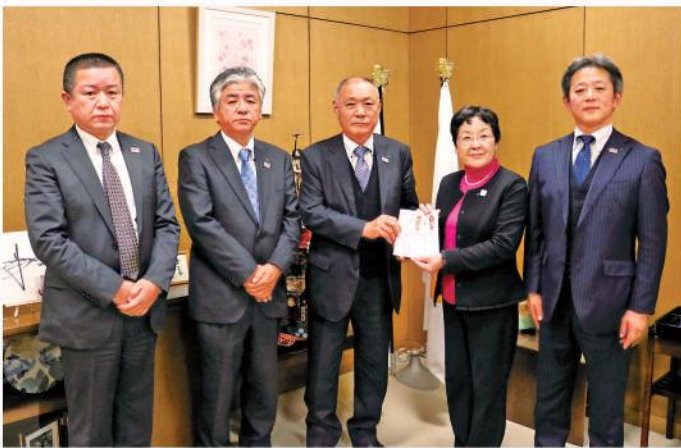
参加者は、具材を巻いて断面を切ったときに現れるひなまつりの絵に感動しながら作成に取り組みました。



出荷規格の説明を聞く女性

## 婦人による目ぞろえで 高品質なイチゴを

JAかみつがいちご部は2月18日、鹿沼市で令和2年産いちご婦人目ぞろえ会を開き、女性部会員を中心に関係者など約100人が出席しました。同部役員らが出席した女性方に、異物混入、規格の不揃いなどがないようにと、現物を使用して説明し、収穫時カラーチャートの徹底、品質を重視した着色規格を申し合わせました。



栃木市へ寄付金を寄付する中新井明専務



日光市へ寄付金を寄付する宇賀神定男常務

## 台風復興応援寄付金を管内へ

JAかみつがでは昨年11月から1月末まで台風復興応援定期貯金キャンペーンを行い、2月中旬から下旬にかけてJA役職員らが、管内の市役所を訪問し、日光市大島一生市長、栃木市大川秀子市長、鹿沼市佐藤信市長へ、復興応援の寄付金を寄付しました。

期間中に集まった貯金は約40億円にのぼり、キャンペーン定期貯金総額の0.02%相当額を寄付金として各市へ分配。また、JA各支店の窓口で行った台風復興応援募金も同時に寄付しました。



鹿沼市へ寄付金を寄付する大橋正春組合長





上都賀総合病院  
健康管理センター 保健師  
吉田 優子

### 「減量への近道教えますねー!」

最近お腹まわりがぼっこりしてきたなと感じている方はいませんか? 若い時度度もダイエットしたけどうまくいかなかった、デスクワークでほとんど動かないからなかなか痩せられないという方、健康的に減量できるヒントをお話します。

#### ●減量のコツ

①スバリじっくり取り組むこと! です。じっくり取り組むためには長期間にわたって続けられる内容ということが大切なポイントです。結果を急いで極端なカロリー制限をすると「体重は減ったけど、なんだか体がぶよぶよ体型になった気がする」これは減った体重が体脂肪ではなく筋肉で減っている可能性があります。筋肉が減るとリバウンドしやすくなり体重を落とすことが大切です。

また食材選びも大切です。肉はバラやロースよりヒレ肉、鶏肉はもも肉より胸肉やささみの方が低脂肪です。肉の脂身や皮を取り除くだけでもカロリーカットにつながります。このように食べる量を減らすだけではなく食材や調理方法を工夫することによっても摂取カロリーを減らすことができます。

③活動量を増やす エネルギー消費を増やす=運動時間を確保して身体を動かすと思っていまませんか? もちろん時間をつくって運動する事はよいことですが、改めて運動しなくても消費量を増やす事は可能です。例えば「エレベーターやエスカレーターを使わずに階段を使う」「近くのスーパーやコンビニは自転車や歩いて行く」など日常生活の中で消費を増やしていけばよいのです。

ポッコリお腹は一日にして成らず。改善するにも同じくらいの日数が必要です。焦らず長く続けられる方法を見つけていくこと、これが実は一番の近道かもしれません。

## 未来を拓く協同組合 SDGsとJA

監修=JCA(日本協同組合連携機構)



### SDGsとは

近年、SDGs(エスディーゼーズ)という言葉が世界中で注目を集めています。SDGsとは、持続可能な開発目標(Sustainable Development Goals)の略称で、2015年に国連で採択された国際社会の共通目標です。貧困や飢餓、気候変動といった人類・地球全体が直面する問題を解決し「持続可能」な世界を実現するために、17の目標を掲げ、2030年までの達成を目指して世界各国で取り組みが進められています。

協同組合はこれまでも貧困や飢餓などの問題に取り組んできたことから、国連によりSDGsを達成するための重要な組織として位置づけられています。JAグループは第28回JA全国大会で、自らの事業・活動がSDGsの達成に貢献するものであることをふまえて、JAグループの取り組みの成果を広く発信することを決めました。JAも地域社会の課題解決に努めるとともに、SDGsの達成へ貢献していきます。

### SDGs17の目標

#### SUSTAINABLE DEVELOPMENT GOALS



### 全国のJAや生協など協同組合が取り組む主な実践例

- 2 飢餓をゼロに ● 国内における農林漁業の振興と食料の安定供給、子ども食堂・フードバンクの運営、移動購買
- 3 すべての人に健康と福祉を ● へき地医療の提供、高齢者・障がい者等のケア事業、介護予防活動、子育て関連事業
- 11 住み続けられるまちづくりを ● 移動購買の実施、助け合い活動、災害救助活動
- 12 つくる責任つかう責任 ● 食の安全確保と情報提供
- 17 パートナースHIPで目標を達成しよう ● 国内外における協同組合間の連携

...など

JCA監修「1時間でよくわかる SDGsと協同組合」をもとに作成





## 令和2年度（第55回）

# 上都賀地方 フレッシュファーマーアカデミー

### ●学園生募集について●

上都賀地方農業振興協議会（事務局：上都賀農業振興事務所）では、鹿沼市及び日光市で農業を始めた方の学びの場として、「フレッシュファーマーアカデミー」を開催しています。

年齢に制限はありません。定年後に農業を本格的に始めた方や、農業を始めて年数が経過していても農業の基礎を学びたいという方、また女性も歓迎します。

内容は土壌肥料や病害虫防除、農薬など栽培に関する基礎的知識や、農業複式簿記、農業共済、制度資金、農業者年金など経営や農業に関する諸制度です。

また、管内の先進農家の視察、農業機械整備などについても学びます。

6月から3月まで、月1回、午後2時間程度の研修を、原則として無料で実施します。

4月から参加者を募集しますので、参加を希望される方は5月末日までに上都賀農業振興事務所までお問合せください。

お問合せ先

上都賀農業振興事務所（経営普及部）

TEL: 0289-62-6125

### 就農相談会

～野菜作りに挑戦してみませんか～

●JA職員が相談にお答えします!!

- ・退職後、農業を始めたい方
- ・野菜を作って直売所へ出荷したい方

★気軽にお越し下さい★

●日 時：令和2年5月24日(日)  
午前9:00～12:00

●開催場所：日光営農経済センター  
日光市森友923-3

【予約受付、問い合わせ先】

JAかみつが日光園芸特産課

TEL0288-22-1178

※当日の受付は会場に直接お電話いただきますようお願いいたします。

※平日でも事前にお問い合わせいただければ対応いたします。



講演を聞く参加者

## 水田農業をめぐる情勢を学ぶ

日光市農政対策協議会は2月20日、日光営農経済センターで農政研修会を開きました。講師にJA栃木中央会農業対策部長長花塚一浩氏を迎え、日光地区農業者、JA職員、各関係者ら60名を対象に、「水田農業をめぐる情勢について」と題した講演が行われました。

講演では、貿易交渉の合意内容とその影響や、それらを踏まえた国内農業の情勢、特に水田農業について説明があり、様々な補助事業や米需要拡大取り組み強化の事例が紹介されました。

参加者からは、「農業をめぐる情勢が厳しい中で、需要に応じた米の生産調整に取組む必要性がある」、「当地区は米の産地なので積極的な米消費PRに取り組みでいただきたい」と力を込めて話しました。



# あぐり ツバユ

日光市吉沢

山川

あきら

聡さん (33)

あやか

絢香さん (32)

山川さん宅はイチゴ (スカイベリー) を栽培する専業農家です。



## こだわりの栽培で 魅力ある味を目指す

「味と栽培方法にこだわりと、誇りをもって生産しています」と話す聡さんは就農して6年目を迎えます。山川さんは県内でも珍しいスカイベリーのみに栽培に取り組んでいます。花き農家だった父からイチゴ栽培の勧めがあり、父からハウスを譲り受け、試行錯誤を繰り返しながら独自に取り組みました。奥さんの絢香さんも就農し、聡さんを支えています。

山川苺園としてスカイベリーを20㍗栽培。直売所へ出荷したり、個人販売をしたりと忙しい毎日を送っています。今年産は暖冬でイチゴ栽培も難しいとされている状況下でも、これまでの経験を活かし、確立された栽培で収量は安定しています。個人客も年々増加中で、「地元の方に支援されて大変ありがたいです。うちのイチゴで地域活性化に繋がって欲しいですね」と笑顔の聡さん。

現在、ミルキーベリー栽培にも挑戦中の聡さんは「興味深い品種なので栽培を始めました」とチャレンジ精神も旺盛です。今後の目標について「食べた瞬間に、その味の虜になってもらえるようなイチゴをつくって、他の生産者と違ったすば抜けた強みを持ちたいです」と聡さんたちは意気込みます。



### かみつが de Choice

かみつがでチョイス

## 『小林酒店』

小林酒店は代表取締役である小林一三 (いちぞう) さんの出身大学で「東京農業大学」や地元の繋がりを大切にしています。鹿沼市が認定したかめまブランドの地酒『鹿沼娘』は、材料の全てに鹿沼産の農産物等を使用し、人や地域の繋がりによって仕込まれています。

小林さんは「農業を守りながら6次産業化によってどこまで付加価値を高め、互いの利益の向上ができるかを考え、常に目標を高く持ち、世界一への熱意を持って『鹿沼娘』と共に成長していきたい」と話します。

今回、小林酒店でお買い上げいただいたお客様に「広報紙かみつが4月号を見た」と一言添えれば、先着1名の方に鹿沼娘300ミリリットルと鹿沼娘仕込み水のセットをプレゼント致します。期間は4月まで。

住所：鹿沼市千渡1792 電話：0289-62-7550



4月の運勢



天秤座

楽しい席にお呼ばれするなど心弾むことが増えそう。人の輪に積極的に入って行って、うれしい発見があるはず

JA KAMITSUGA







元気いっぱい  
仲良し兄妹!

仲良しぎゆう!!

●日光市豊岡

渡邊瑛斗くん (7歳) 結心ちゃん (4歳)

お父さん：修一さん お母さん：佳枝さん

Happy Dream

元気いっぱいな瑛斗くんは4月から小学校2年生。学校では図工、生活の時間で、身近な素材を使って動物やお面を作るのが楽しいそうです。好きな食べ物はカレーとパイナップル。運動が大好きで、最近では野球を覚え、お父さんと一緒に練習しています。将来の夢は農家! おいしいトマトを作りたいそうです。

お兄ちゃんと一緒に元気いっぱいだけど少し恥ずかしがり屋さんの結心ちゃんは4月から年中さん。イチゴやチョコレートが大好き。お母さんも思わず笑ってしまうほどおしゃべりが上手な結心ちゃん。プリキュアに夢中で将来の夢はプリキュアセレーネになること。

ケンカもするけど仲良しな兄妹に両親は「元気いっぱい二人で仲良く育てほしい」と見守ります。



## トマトのサラダ ★エシャロットドレッシング

### 材料(4人分)

- トマト……………2個
- エシャロット……………2個
- イタリアンパセリ……………少々
- ワインビネガー……………大さじ1と1/2
- 砂糖……………小さじ1/2
- しょうゆ……………小さじ2
- 塩・コショウ……………少々
- オリーブオイル……………大さじ2

### 作り方

1. トマトは縦に5mm厚さに切り、お皿に並べる。
2. エシャロットはみじん切りにする。
3. ●をよく混ぜ合わせ、エシャロットを加える。
4. 1のトマトに3のドレッシングをかけ、イタリアンパセリをみじん切りにして散らす。冷蔵庫で冷やして完成。

JAグループHP「お手軽よい食レシピ」より



今月のよい食レシピ

# パセリ

～栄養価の高い身近なハーブ～

野菜ソムリエ上級プロ KAORUの

ベジタブルライフ

イラスト：小林裕美子

### パセリのプロフィール

【分類】セリ科オランダセリ属  
【原産地】地中海沿岸  
【おいしい時期(旬)】春(多く出回る時期は3～6月、12月)  
【主な栄養成分】β-カロテン、葉酸、鉄、ビタミンC・K、カリウム、カルシウム、食物繊維など  
解説：KAORU



### 保存方法

#### 冷蔵保存

##### 冷蔵庫の野菜室

水を入れたグラスに茎ごと挿してポリ袋をかぶせて輪ゴムで固定の水を小まめに取り替え、1～2週間程度を目安に食べ切る



湿らせたペーパータオルで茎全体を巻いて保存袋に入れてもOK

#### 冷凍保存

##### 冷凍庫

洗って水気を拭き、茎と葉を分ける。冷凍用保存袋に入れ、空気を抜いて密封



みじん切りにしておけばすぐ使える!

3～4週間ほどの長期保存可能な解凍せずにそのまま使える

#### 乾燥保存

##### ドライパセリ

新鮮なうちに葉を摘み取り、耐熱皿にペーパータオルを敷いて広げ、電子レンジ600Wに3～5分ほどかけて乾燥(みじん切りにしてからでもOK)の粗熱を取り、手でもんで細かくして保存袋や瓶に



サラダやパスタ、スープなどの彩りや風味付けに。揚げ物の衣に混ぜるなどの活用法も

### 楽しみ方・食べ方のコツ

料理の彩り、風味付けとして

#### みじん切り

みじん切りをマヨネーズ、ドレッシング、みそなどにたっぷり混ぜる

みじん切りをクリームチーズ、バター、オリーブ油にたっぷり混ぜる



料理の下味や香り付け  
オーケガールなどにして料理の際の香り付け、肉や魚のにおい消しにも



フライの衣に混ぜる



パセリの天ぷらライスにたっぷり混ぜて

### パセリの力

食べてほしい優秀な野菜!

腸作用的な存在だが栄養が豊富

#### 香り成分

主成分はアピオール。胃液の分泌を促し消化を促進したり食欲を増進するよ

β-カロテン  
老化予防  
美肌

葉酸・金鉄  
貧血予防  
発育促進

カリウム  
高血圧予防  
むくみ解消

ビタミンC  
免疫向上  
風邪予防

ビタミンK  
カルシウム  
骨や歯の強化

食物繊維  
便秘改善  
肥満予防

γオリゴフェル  
コレステロール  
値の上昇抑制  
貧血予防





# おたより ひろば

LETTERS

広報誌かみつが3月号のおたより  
広場の訂正について  
3月号のおたよりに対するお返事  
表紙(2月号)→表紙(1月号)  
に訂正させていただきます。

●かみつが通信いつも楽しくみています。花粉症で毎日目がかゆくてたまりません。花粉症対策が参考になりました。(鹿沼市Nさん)

●今私自身は花粉症ではないのですが、家族が花粉症なので、毎朝「今日は花粉飛んでるね」などと話しているのを聞き、私も対策しようと思っています。対策によって少しでも症状がやわらいでいただけたら嬉しいです。

●かみつがでチョイスの「近江屋」さんは私の家の近所のお店です。アジフライは以前から好評です。近いうちにまた行こうと思います。(鹿沼市Hさん)

●取材の際も代表の大貫さんの様々なこだわりを知り、私も今度はお客として行ってみたいと思います。最高のアジフライを是非食べてみたいです。

## みんなの作品

### 俳句

〔日光市岩崎 矢嶋三郎〕  
霜しもさえて露もやたちのぼる土つち匂におう

〔鹿沼市藤江町 朗魚〕  
梅うめ最中さいちゆう核かくの蕾つぼみいま暫しばし

〔鹿沼市上奈良部町 高木茂子〕  
実家じっかから届とどいたこんにやく亡母ははの味あじ

### 短歌

〔鹿沼市藤江町 秋朗〕

花見頃はなみぎほ花粉ちりコロナあはが暴れ出し  
世の中よ暫しばし慌あわてふためく

〔鹿沼市藤江町 みちくさ〕

趣味しゅみの尺八ふえ隠かくれて吹ふいてた亡父ちちの顔かほ  
思おもひ出でさせる故郷こきやうの夢ゆめ

〔日光市猪倉 福田節子〕

寒さむい日ひと温ぬい日ひのくり返し  
梅うめの花はなだけ満開まんかいとなる

〔鹿沼市池ノ森 齋藤としい〕

立春後りっしゆんごコロナ追おわれし旅たびめぐり  
解散かいさん時には長期検温ちがうきんをと

〔日光市猪倉 金田恵子〕  
瀬戸山せとやまの樗しゆや木き々は捌さばかれし  
百年守ももる先祖せんぞ様

〔鹿沼市下遠部 相場栄子〕

八十路やそじなる叔母おしそが夜よなべに手編てあみみせし  
ベスト贈くられ精神こころまで温ぬし

〔鹿沼市久野 広田文子〕

暖冬ぬわんとうの煌きらめく陽差やうさし浴ゆびて咲さく  
福寿草ふくじゆうそうの黄きの色鮮あざやか

〔日光市吉沢 手塚美智子〕

細こき身を七しちカ所ところ手術じゆつした人の  
たしかな歩ほ行こうたのもしく見る

〔日光市瀨尾 手塚光夫〕

街中まちなかをマスクますくばかりが歩あいてる  
いつまで続つづくコロナウうイルス

〔鹿沼市上奈良部町 高木茂子〕

卒業式母そつぎょうしきははの振袖ふりそで艶あはやかに  
ステージすていじの娘むすめに肩かたの荷お下ろす

〔日光市轟 狐塚昭子〕

昨夜よるべの雨あめあがりし畑はたけに鍬くわ入れて  
土つちくろくろと春はるの香かほ放はなつ

## 作品募集

●毎月10日締切●

■作品は楷書で分かりやすく  
お書き下さい。漢字はふりが  
なをお願いいたします。  
■絵手紙や作品の写真なども  
お待ちしております。  
(掲載しない場合もあります)

右のイラストには左のイラストと違う部分が5か所あります。  
間違っている部分を左下の枠内の数字で探しましょう。



3月号の答え  
ジンチヨウゲ

- 答えのわかった方は、官製ハガキに必要事項を明記のうえ、ご応募ください。正解者の中から抽選で「オリジナルクオカード」を差し上げます。
- JAかみつがのホームページからも応募できます。ホームページのJA広報誌からお入りください。HP <http://jakamituga.jp/> スマートフォンの方はこちらから
- 当選者の発表は発送をもって代えさせていただきます。
- 締め切りは4月30日(木) ※当日消印有効
- このコーナーではまちがいがしとクロスワードパズルを交互に掲載します。



出題・イラスト  
酒井栄子



## まちがいがし

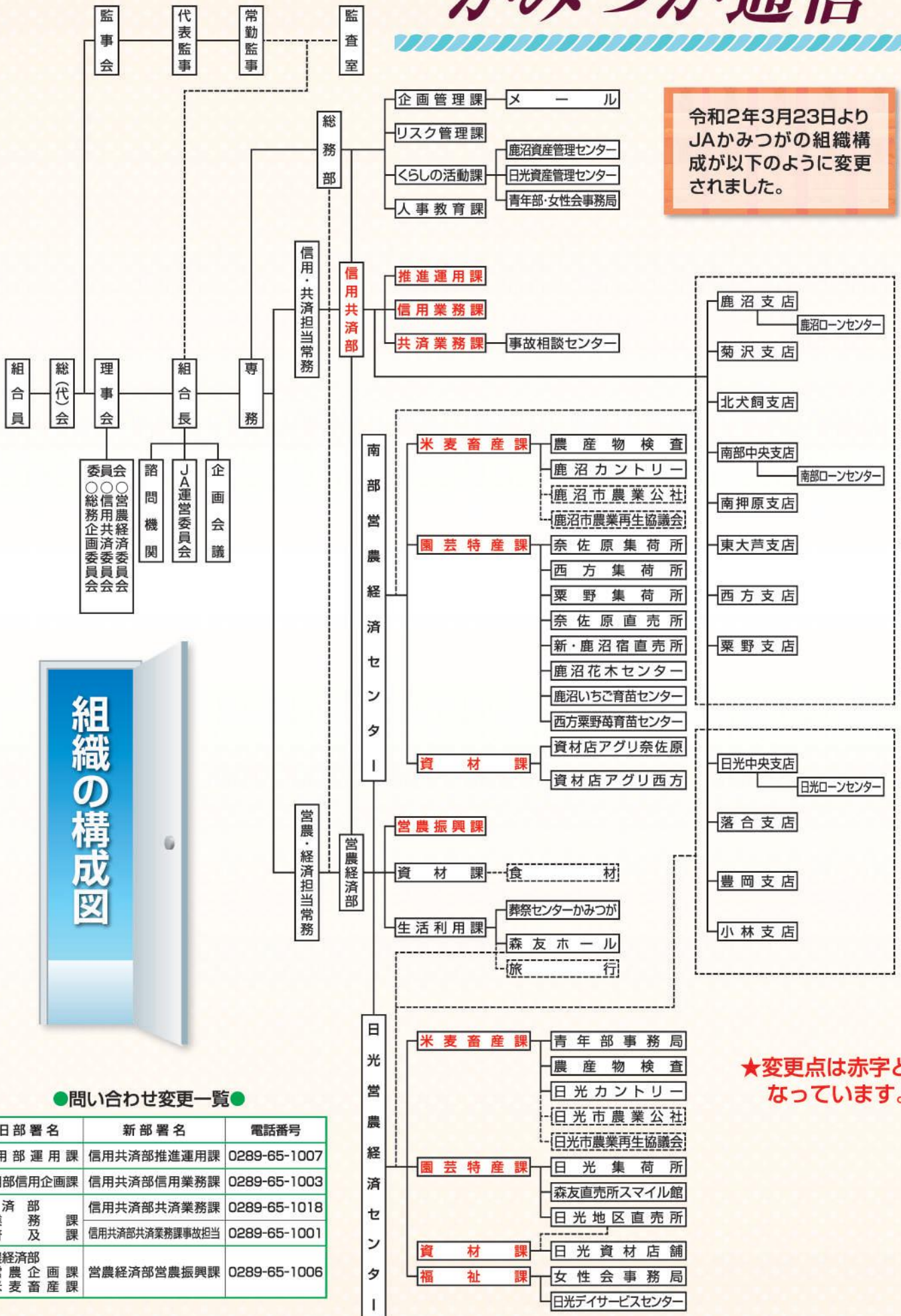
郵便ハガキ  
切手 3220044  
鹿沼市鳥居跡町983-1  
JAかみつが  
くらしの活動課行

- 裏
- ① 4月号 答え  
○番の△△△が違う
  - ② 郵便番号・住所氏名・年齢・電話番号
  - ③ 広報誌「かみつが」についての感想・意見
  - ④ あなたの身の回りのできごと、広報誌「かみつが」への投稿もお寄せ下さい。



# かみつが通信

令和2年3月23日より  
JAかみつがの組織構  
成が以下のように変更  
されました。



## 組織の構成図

### ●問い合わせ変更一覧●

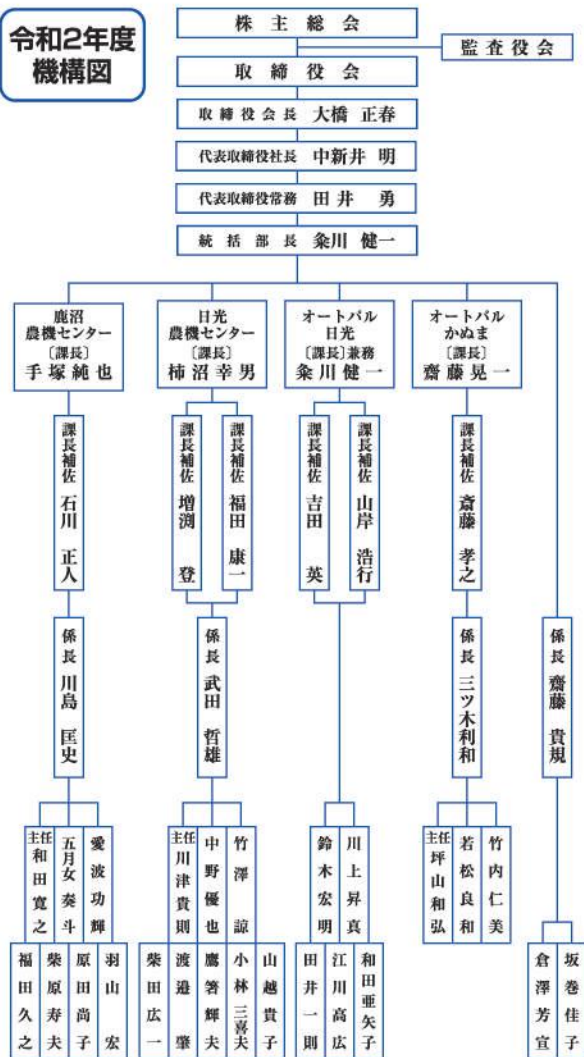
旧部署名	新部署名	電話番号
信用部 運用課	信用共済部 推進運用課	0289-65-1007
信用部 信用企画課	信用共済部 信用業務課	0289-65-1003
共済部 業務普及課	信用共済部 共済業務課	0289-65-1018
	信用共済部 共済業務課 事故担当	0289-65-1001
営農経済部 営農企画課 米麦畜産課	営農経済部 営農振興課	0289-65-1006

★変更点は赤字と  
なっています。



## JAかみつがサービス株式会社

令和2年度  
機構図



## ●JAの管理アパート紹介

掲載している間取りは一例です。他にも物件をご紹介しております。お気軽にお問い合わせください。

地区	間取	賃料・共益費	地区	間取	賃料・共益費
西茂呂	2LDK	47,000	千渡	2DK	40,000~
幸町	2LDK	42,000	千渡	2LDK	49,000
緑町	2LDK	52,000	吉沢	2LDK	50,000
上石川	2LDK	46,000	森友	2LDK	45,000

JAの管理アパートは更新料無料!お気軽にご相談ください。

お問い合わせ

■JAかみつが資産管理センター  
 ☎0289-65-1008 (南部地区)  
 ☎0288-22-1127 (日光地区)  
 ホームページ: <http://jakamituga.jp/>  
 メール: [sisan@ja-kamituga.or.jp](mailto:sisan@ja-kamituga.or.jp)

●クミアイ● 第3類医薬品

## ビタパッション3000

100ml×10本……… 1,000円 (税抜)

タウリン3,000mg 4種類のビタミンB群や塩化カルニチン等を配合した、100mlの医薬品のドリンク剤。飲みやすく、後味もスッキリ!スポーツや仕事の後など肉体疲労時の栄養補給に。



お問合せは、クミアイ家庭薬配置員・最寄のJA、または協同薬品工業(株)栃木営業所: ☎028-657-7310まで (医薬品は配置販売になります。)

## 農業者の皆様、老後の備えは万全ですか?

これからの日本は、少子高齢化社会になると予測されています。老後を安心して暮らすためにも若いうちからの備えが大切で、年金の加入は欠かせません。農業者の皆様も、メリットがたくさんある新しい農業者年金に加入して安心して豊かな老後を迎えましょう。

### 農業従事者なら誰でも加入できます

60歳未満の国民年金第1号被保険者であって年間60日以上農業に従事する方であれば誰でも加入できます。

### 少子高齢時代に強い安心・安全な制度です

自ら積み立てた保険料とその運用益により将来受け取る年金額が決まる「積立方式」の年金です。

### 保険料の国庫補助もあります

認定農業者など一定の要件を満たす方には、保険料の国庫補助があります。(月額最高1万円、通算最高216万円)

### 保険料は自由に選択できます

月額2万円から6万7千円の間でご自身のライフプランに合わせて保険料を自由に選択できます。

### 税制面で大きな優遇があります

保険料は全額が社会保険料控除の対象となり、所得税・住民税が節税になります。(支払った保険料の15~30%程度が節税)

### 80歳までの保証がついた終身年金です

年金は終身受給できます。また、加入者や受給者が80歳になる前に亡くなられた場合は死亡一時金として遺族が受け取れます。

●お問い合わせは、各市の農業委員会または JA各支店・信用業務課 (TEL.0289-65-1003) まで





## 中古農機情報

鹿沼農機センター(鹿) 日光農機センター(日)  
TEL.0289-75-4861 TEL.0288-30-1191

品名	型番・備考など	希望価格
①共立消毒機トラクター(鹿)	MF40	18万円
②クボタ管理機(鹿)	TMA4	6万円
③スズテックオート播種機(鹿)	HK17	5万円
④ニプロウイングハロー(鹿)	WCS2410(A2)	27万円
⑤イセキコンバイン(日)	HF323G	80万円
⑥クボタ田植機(日)	SPU550 5条 施肥付き	38万円
⑦イセキ田植機(日)	PZ80HGLF 8条植	60万円
⑧ニプロドライブハロー(日)	HS2010B	10万円

仕上及び消費税は含まれていません。上記中古品は現品限りのため、受付順に契約をすすめておりますのでご了承ください。

**中古農機無料査定実施中!**

## 2021年度採用職員募集

- 採用予定者数 総合職5名程度
- 採用日 2021(令和3)年4月1日
- 応募 ●大学・短大・専門学校卒  
受付期間 ●高校卒  
令和2年5月11日(月)～5月25日(月)必着  
令和2年9月5日(土)～9月9日(水)必着
- 筆記試験 ●大学・短大・専門学校卒  
令和2年6月2日(火) 午前9時50分～  
日時 ●高校卒  
令和2年9月17日(木) 午前9時50分～
- 応募資格 1991(平成3)年4月2日以降に生まれた者  
短大・専門・大学卒業見込者および卒業生  
高校卒業見込者および卒業生
- 採用試験の内容 筆記試験、集団面接、個人面接試験
- 募集方法ほか  
当JAホームページ、ハローワークに掲載

【お問い合わせ・書類提出先】

〒322-0044 栃木県鹿沼市鳥居跡町983番地1  
上都賀農業協同組合 総務部人事教育課  
TEL 0289-65-1004 FAX0289-65-1024  
Eメール: JINJI@ja-kamituga.or.jp

## 各種相談会

### ○税務相談会(要予約)

令和2年5月14日(木) JA本店  
顧問税理士 ウチノ税理士法人

相談は  
無料

### ○法律相談会(要予約)

令和2年5月21日(木) JA本店  
弁護士法人 木村 謙 法律事務所

◆申込は各支店または鹿沼・日光資産管理センターへ  
鹿沼資産管理センター TEL 0289-65-1008  
日光資産管理センター TEL 0288-22-1127

### ○年金相談会(要予約)講師: 笹沼和子 社労士

令和2年5月30日(土) 鹿沼支店  
TEL0289-65-1141 午前9時～午後3時  
◆相談は無料。各支店にお申し込み下さい。

### ○休日ローン相談会

令和2年5月の開催日 午前9時～午後4時

◆鹿沼ローンセンター(鹿沼支店内)  
9日(土)・16日(土)・23日(土)・30日(土)  
鹿沼市鳥居跡町983-1 TEL0289-65-1141

◆日光ローンセンター(日光中央支店内)  
9日(土)・23日(土)  
日光市森友923-1 TEL0288-22-0251

## 編集後記

季節は春を迎え、歌でも歌いたくなるような気持ちの  
良い陽気が続きますね。世間は新型コロナウイルスの騒ぎで大変で  
すが、心まで負の感情に感染しないように、陽気なム  
ードで元気に過ごしていきましょう。今月から広報誌か  
みつがもレイアウトを変更しました。皆様に楽しんで  
いただけるような広報誌作成に取り組んでいきますので、今  
後も応援のほどよろしくをお願いします。(いっしー)

## 3月の理事会

3月31日開催

### 協議事項

- (1)みのり監査法人の再選任について
- (2)第21回通常総代会の開催について
- (3)平成31年度事業報告について
- (4)平成31年度決算について
- (5)令和2年度事業計画の策定(一部修正)について
- (6)支店再編計画(案)組合員説明会の総括および支店再編計画(案)の決定について
- (7)固定資産処分計画および進捗状況について
- (8)固定資産の減損処理について
- (9)JAかみつがサービス㈱との賃貸契約の締結について
- (10)次世代育成支援対策推進法に基づく行動計画の策定について
- (11)就業規則等の一部改正について
- (12)コンプライアンス・マニュアルの一部改正について
- (13)令和2年度コンプライアンスプログラムの策定について
- (14)不祥事再発防止策の一部改正について
- (15)取引のリスク評価書の改正について

### 報告事項

- (1)平成31年度下期内部監査報告について
- (2)令和2年度地区別総代懇談会の開催について
- (3)平成31年度実行計画の取組結果報告について
- (4)総代改選の結果について
- (5)平成31年度くらしの活動取組結果および令和2年度実行計画の策定について
- (6)平成31年度下部組織強化対策の取組状況および令和2年度実行計画の策定について
- (7)組合員資格整理進捗状況について
- (8)平成31年度下期「支店だより」等発行状況について
- (9)年度末一時金の支給について
- (10)相談・苦情等処理状況について
- (11)自主点検取りまとめ結果報告について
- (12)反社会的勢力の取引排除にかかる対応状況について
- (13)定期積金情報シュレッターにかかる個人情報漏えいの疑いについて
- (14)平成31年度資産自己査定結果について
- (15)JAかみつがサービス㈱2月末実績報告について
- (16)自動車推進役職員総ぐるみ運動2月末実績及びオートバル利用状況について
- (17)平成31年度第4四半期余裕金運用状況報告について
- (18)有価証券運用に伴うロスカット(損切り)の実行状況報告について
- (19)コカ・コーラ商品の推進について
- (20)生産履歴記帳運動経過報告について
- (21)平成31年度青果物販売実績及び直売所販売実績について



# 給与受取

2020

# スプリングキャンペーン

実施期間

2020年 3月2日(月)



2020年 5月29日(金)

クオカード  
もらえるよ!



お得で、便利!  
JAカード同時受付中

期間中に給与受取口座を  
当JAにご指定いただいた方に

QUOカード

1,000円分

プレゼント!!

<対象者>

※期間中に新たに当JAで給与受取口座を指定し、3月から6月までに5万円以上の給与のお受取が確認できた方  
※尚、昨年度に当企画の景品を受領されたお客様は、対象外とさせていただきます。

さらに今なら!!

給与受取口座をJAにご指定いただいている方限定  
特別金利の定期積金も期間限定でご案内中★



## 給与口座は便利なJAバンクへ。

手数料無料提携ATM! あちこちで便利を実感してください!

さらに、JAで給与受取ご指定口座にて、かかってしまったATM入出金手数料を月3回までキャッシュバック!!

ご利用手数料一覧 (消費税込)

金融機関名	お取引内容	ご利用手数料		
		平日 ※1 8:45~18:00	土曜 ※1 9:00~14:00	平日・土曜日の その他時間帯 ※1 および日曜日・祝日
JAバンク	入出金	¥0	¥0	¥0
セブン銀行	入出金	¥0	¥0	¥110
イーネットATM ※2※4	入出金	¥0	¥0	¥110
ローソンATM ※3※4	入出金	¥0	¥0	¥110
JFマリンバンク	入出金	¥0	¥0	¥0

その他金融機関についても、ご利用いただけるATMがございます。  
ご利用可能なATMや手数料等についての詳しい情報は、お近くのJA窓口にお問い合わせ下さい。  
土曜日が祝日と重なる場合には、日曜・祝日その他の時間帯のご利用手数料となります。  
※1:稼働時間はATMによって異なります。また、ATM稼働時間であってもJAバンクのキャッシュカードによるお取引ができない場合がございます。1月2日のご利用手数料は祝日と同じです。12月31日のご利用手数料はお取引JAにご確認下さい。詳しくはお近くのJAまたは、ご利用ATMの掲示等でご確認下さい。  
※2:イーネットATMはファミリーマート・スリーエフ・ポプラ等のコンビニエンスストアに設置されています。  
※3:ローソンに設置されているローソンATM以外のATMはサービス内容が異なる場合があります。詳しくはご利用ATMの掲示等でご確認ください。  
※4:コンビニエンスストア等の一部店舗においては、ATMが設置されていない場合、金融機関が直接ATMを設置している場合、他ATM運営会社のATMが設置されている場合があります。「イーネットATMマーク」「ローソンATMマーク」をご確認のうえ、ご利用ください。