

# わみつが

No. 266

Monthly Public Magazine

2021  
6  
June

わみつが || <http://jakamituga.jp/>  
e-mail [kamituga@ja-kamituga.or.jp](mailto:kamituga@ja-kamituga.or.jp)

## 特集 落合直売所／ふれあいプラザが オープンしました



SMILE MONKEYS

豊かな明日へ 地域と共に



SNSもチェックしてね!!

「自己改革」や「SDGs」に関する記事はアイコンをつけて紹介しています。

# かみつが

おびにおん

O P I N I O N



## 『魅力ある産地の形成を目指して』

JAかみつが 日光青果協議会里芋研究会 会長

池田一夫



私たち里芋研究会は33名の会員と共に、里芋栽培に励んでいます。日光地区は水稻農家が多く、稲刈り後に収穫が行える里芋栽培が注目され始めました。同地区の里芋の産地化を目指し、高品質なものを出荷していこうと平成31年に研究会を設立しました。研究会では、定期的な学習会や現地検討会などを開き、生産者の所得増大、生産拡大を目指しています。

日光地区での里芋生産は、土地の有効資源を活用した湛水栽培に取り組んでいます。湛水栽培は高畝マルチに種芋を定植後、葉が展開してからほ場に水を流し入れ、水田のように栽培する方法です。この栽培で薬剤散布の削減によるコストダウン、雑草の

発生抑制効果、害虫の食害が減少し、収穫量が増え、販売額アップが期待されます。実際に私自身がこの栽培のモデルケースとなり、実践しましたが、魅力ある栽培方法だと感じました。

昨年は、新規栽培者が増えたことや、湛水栽培を行い収穫が増えたことから、出荷量が前年比150%と大幅にアップしました。販売金額も出荷量の増加に伴い前年比113%となりました。今年の3月には栽培講習会を行い、ほ場の管理、種芋の準備、害虫駆除や収穫までの基本的な栽培の流れなど各ポイントを抑えて確認しました。

新設された部会ではありますが、産地の形成を目指して、会員一同栽培に励んでいます。

## かみつが

No.266  
[6月号]  
2021.6.1

CONTENTS

### 表紙

芹沼保育園でJAかみつが日光青年部とサツマイモ苗植え

### かみつがおびにおん

JAかみつが日光青果協議会里芋研究会 会長  
池田 一夫

### あぐりNOW

営農経済事業成長・効率化プログラム  
最終報告会  
「ALシかみつが協働共創の覚悟で未来を拓く」

### 特集

落合直売所・  
ふれあいプラザがオープンしました

### TOPICS

### 健康百科

「フレイル(虚弱)を予防する食事術」

上都賀総合病院 栄養課 課長  
栃木県栄養士会 県西支部 支部長

横田 綾敦

### 進めよう！国消国産

### 営農情報

### あぐりツシユ

鹿沼市塩山町 赤羽根 誠央さん

### かみつが de choice

甘みと酸味と栄養バランスが豊富「トマト」

# あぐり なう NOW

## 営農経済事業成長・効率化プログラム最終報告会 「ALLかみつが協働・共創の覚悟で未来を拓く」

J A かみつがでは、昨年の12月から営農経済事業成長・効率化プログラムに取り組んでいきます。同プログラムは、当J A が自己改革の基本方針に掲げている「持続可能な経営基盤の確立・強化」に向けて、J A グループ各連合会と協働して営農、経済事業の収支改善と農業者の所得向上を目指して取り組むものです。

これまで、農林中央金庫の支援を受けながら役職員が議論を重ね、J A の課題と目指すべき方針、営農経済改革の方向性の共有を図ってきました。同プログラムでは11のソリューションを策定し、各課題に取り組む担当者が目標達成に向けての実践計画を発表しました。

部門	No.	ソリューション名	概要
販売	1	米穀取扱高拡大に向けた取組	集荷数量の拡大に向けた戦略の設定し、未利用・低利用先などから10,000俵の獲得。
	2	園芸主要品目の収量増大・有利販売(生産者所得の向上)	管内の生産基盤拡大・有利販売の実現に向けた戦略を策定し、営農指導員レベルの底上げを目指します。
	3	販売手数料の適正化(園芸) 販売手数料の適正化(飼料用米)	適正手数料水準の検討などに取り組みます。
生産他	4	出向く活動による生産資材の供給力強化(クロスセル拡大)	営農経済渉外、営農指導員の供給目標設定、指導購買スキル向上体制を構築します。
	5	配送事業の効率化	旧支店倉庫(デポ倉庫)を活用した配送効率化、配送担当者による指導購買事業の向上に取り組みます。
	6	購買店舗の運営見直し	顧客購買データ分析による効率的な営業体制を目指します。
利用	7	魅力あるJA直売所づくり(集まる直売所)	店舗集客力アップに向けた広報誌・SNSでのPRや青年部や女性会の協力のもとイベント開催による販売促進活動に取り組みます。
	8	CE(カントリーエレベーター) 運営基盤の確立	JAシェア拡大に向けたアプローチ戦略を策定し、CE利用料の適正化を検討します。
葬祭	9	葬祭事業の収益維持・向上	料金体系・サービス改善による旅行単価の向上、葬儀後のアフターフォローによる提案活動の実践に取り組みます。
その他	10	営農指導員と営農渉外の役割見直し	No.4と併せて、出向く活動に向けた渉外職員の「あるべき姿」を明確化し、職員のレベルアップを図ります。
	11	事業再編による収支改善策(福祉・花木・加工)	事業規模を見直し、事業内容の収支改善を図ります。



最終報告を行う職員

上記のソリューションの実現に向けて新たな会議体を設け、進捗管理、差異分析を定期的実施していきます。大橋正春組合長は「JAが食と農を守り発展させ、組織基盤を強化していくにはこの実行計画の実現が必要不可欠である。ALLかみつが、役職員一丸となって、目標実現に向かって取り組んで行く」と意気込みました。



### ●芹沼保育園でJAかみつが 日光青年部とサツマイモ苗植え

日光市芹沼保育園は5月25日、同園内の畑で毎年恒例のサツマイモ苗植えを行いました。今回は講師として初めてJAかみつが日光青年部の盟友が参加し、園児とともに苗を植えていきました。園児は「収穫がとっても楽しみ」と笑顔で話しました。

今月の表紙

- ベジタブルライフ — 11
- Happy Dream (はぴーどリーむ) 鹿沼市酒野谷 高山 幸太郎くん
- 今月のRECIPE(レシピ)
- LETTERS — 12
- おたよりひろば・みんなの作品 まちがいがさがし
- かみつが通信 — 13
- インフォメーション — 14
- 裏表紙 — 16



# 落合直売所・ふれあいプラザがオープンしました!



JAでは、将来にわたり持続可能な経営基盤を確立させるため、支店再編に取り組んでいます。同地区にあった落合支店は日光中央支店と統合し、跡地に落合直売所・ふれあいプラザを建設しました。



落成式で挨拶をする大橋正春組合長

ふれあいプラザは5月10日、落合直売所は5月25日にオープンしました。金融相談機能と農産物直売所が一体化した施設は県内JAでは初めてです。



この建物は、〈森林環境譲与税〉を活用し、栃木の県産木材を使用して整備しました。

敷地面積は2,876㎡。建物の延床面積は200.40㎡。施設は木造建築で、令和2年度「とちぎのいい木」木造・木質化支援事業を受けており、県産出材、森林認証材を十分に活かし、木のぬくもりが感じられる空間を演出しています。

ふれあいプラザは地域のコミュニティ拠点として、金融に関する各種事務手続きやその他相談の取り次ぎなど、最少人数で効率的なサービスを提供していきます。



お気軽に相談ください



温かみのある空間 (ふれあいプラザ)





直売所オープンではテープカットが行われました



落合直売所では  
新鮮な農産物、  
地元特産品が豊富に  
陳列されています。



多くの方のご来店を  
お待ちしております。

— お問い合わせ —

日光市文挾町423-3

落合直売所 TEL:0288-27-2662

ふれあいプラザ TEL:0288-27-1113

— 案内MAP —



NEW

JAかみつが  
落合直売所

ふれあいプラザ  
ATM

日光市文挾町423-3



ラジヘリを操作して防除するオペレーター

## 麦のラジヘリ防除で安定生産へ

日光市病害虫防除協議会とJAかみつがは5月6日、上都賀管内の大麦生産農家のほ場を対象に、ラジコンヘリコプターによる赤カビ防除の航空散布を行いました。麦の安定生産を図るため、病害虫の防除を目指します。

生育状況は順調に推移し、収穫後は日光カントリーエシレーターにて調製され、主に麦茶や炊飯麦向けに出荷されます。



生育状況を確認する参加者

## 水稲苗の安定供給へ

JAかみつが南部水稲育苗受託者連絡会は4月22日、会員のほ場で水稲育苗の生育状況を確認する現地検討会を行いました。会員4名、上都賀農業振興事務所担当者やJA職員、さらに同会の活動に興味をもつ水稲農家が今回初めて参加しました。検討会では、苗を効率的に育苗する方法などの情報交換が行われました。



生育状況を確認する参加者

## 高品質出荷へ生育状況を確認

日光青果協議会ズッキーニ専門部会は5月12日、日光市内のほ場で、現地検討会を行いました。出荷を目前に、生育状況を確認し、今後の栽培管理の申し合わせを行いました。

生育状況は順調。今後予想される病害虫の発生を未然に防ぐため、上都賀農業振興事務所担当者が栽培管理の注意点などを説明しました。福田隆部会長は「生育状況をしっかり把握し、高品質出荷を目指していこう」と呼びかけました。



表彰状を手にする奈良部さん

## 鹿沼そばブランドの確立を目指して

栃木県鹿沼市で6戸のそば生産農家から構成される「日冕そばグループ」（日冕そば生産振興協力会、代表の奈良部浩一さん）は、令和2年度第32回全国そば優良生産表彰事業、一般社団法人日本麺類業団体連合会会長賞を受賞しました。

同グループは農地の有効活用、鹿沼そばのブランド化、そば栽培面積拡大、収量アップなどを図っています。

代表の奈良部さんは「土作りの基肥をどのように使用していくか検討し、産地の活性化を目指す」と話しました。





清洲第一小学校へ贈呈



西小学校へ贈呈

## バケツ稲で食育活動

JAかみつがは4月、大橋正春組合長ら役員が鹿沼市立清洲第一小学校と鹿沼市立西小学校を訪れ、バケツ稲づくりセットの贈呈を行いました。JAがバケツ稲づくりセットの贈呈を行うのは、今回が初めてです。

バケツ稲づくりはJAグループの「みんなのよい食プロジェクト」の一環として、バケツで稲を育てる農業体験学習を通して、米や農業に興味と理解を深めてもらおうと取り組んでいます。JAではこの事業に賛同し、管

内の小学校に案内パンフレットを送付、申込みのあった学校へ贈呈し、地域の活性化、食農教育の理解醸成を目指していきます。

両小学校ではJA職員が講師となって種まきの授業を行い、児童たちはバケツにできた小さな田んぼに種をまきました。今後もJAでは、バケツ稲づくりに挑戦する小学校を支援していきます。



バケツ稲づくり種まき（清洲第一小学校）



JA職員が講師となって種まき（西小学校）

## 初夏に華やぐ日光みやび

JAかみつが日光花き部会りんどう研究会は5月18日、日光営農経済センターで、今年度初となるリンドウ（日光みやび）の出荷を行いました。会員やJA職員が出荷に立ち合い、規格や品質の目合わせを行いました。八木沢利通会長は「日光産リンドウは市場からも評価が高い。甘んじることなく高品質なリンドウ出荷を行っていく」と話しました。出荷は7月の東京盆をピークに、10月まで続く予定です。



品質を確認する会員





上都賀総合病院栄養課 課長  
栃木県栄養士会 県西支部 支部長

横田 綾 敦

フレイル(虚弱)を予防する食事術

コロナ禍で外出を控え、活動量が減ることによって筋力の低下を招き、フレイル(虚弱)への悪影響が懸念されています。フレイルの予防には、適度な「運動」と「栄養バランスのとれた食事」、そして「社会活動への参加」が重要となります。食事は良質なたんぱく質を適切に摂取し、多様な食品をバランス良く組み合わせることが大切です。

良質なたんぱく質をバランスよく摂ろう！  
「鶏むね肉の梅味噌焼き」

筋肉を作るもとになるたんぱく質は、アミノ酸から体内で合成されます。アミノ酸の中でも特に重要なのが分岐鎖アミノ酸 (BCAA) であり、BCAAを多く含む鶏むね肉と、筋肉の合成を促す作用のあるビタミンB6のパプリカ、ビタミンDのエリンギとの組み合わせがおすすめです。

**材 料 (1人分)**

鶏むね肉…100g 梅干し…1個 味噌…大さじ1/2  
みりん…大さじ1/2 ごま油…小さじ1/2

※付け合せ：マリネ

赤パプリカ…15g 黄パプリカ…15g  
エリンギ…20g オリーブ油…小さじ1 酢…大さじ1  
レモン汁…小さじ1 塩…0.5g 砂糖…3g

**作 り 方**

- ①梅干しの種を取り包丁で細かくたたき、調味料と混ぜて梅味噌を作る。鶏むね肉に梅味噌を塗り込み、ラップで包み、冷蔵庫で1時間ほど漬け込む。
- ②パプリカとエリンギは食べやすい大きさに切り、フライパンにオリーブ油を入れ、焼き目が付くまで炒め、調味料に漬け込み、マリネを作る。
- ③1の梅味噌漬けをフライパンに入れ、蓋をして弱火で両面5分ずつ、ゆっくりと蒸し焼きにする。



エネルギー 311kcal たんぱく質 21.3g 脂質 18.0g 塩分 2.1g

進めよう!! 国産消費国産

国民が必要とし消費する食料は、できるだけその国で生産

【今回のテーマ】  
日本の農業者の数や年齢は？

年々、農業者の数は減り、高齢化が進んでいます。わたしたちの食を支えている農業者を応援しましょう！

基幹的農業従事者の数と平均年齢の推移



**MEMO**  
人手が不足する各地の農業現場では…  
ドローン(小型無人飛行機)やロボットなどを活用した「スマート農業」の導入により、省力化やノウハウの継承、農業者の働き方改革に取り組んでいます。

スマート農業の導入支援や活用に取り組むJAの割合  
27.6% (2019年度) ▶ 38.4% (2020年度)

出典:JA全中「JAグループの活動報告書2020」

新規就農者は1年に約5万人いますが、農業従事者は1年に約5.6万人のペースで減少しています。さらに、農業従事者の高齢化も大きな問題です。「平成」の30年間で平均年齢は約10歳高齢化し、2025年には農業従事者の約7割が65歳以上になると試算されています。わたしたちの食べるものを、わたしたちの国で作れなくなるおそれがあります。

農業や農村地域に関心を持っていただき、また国産食材を選んでいただくことで、国民の必要とする食料を安定的に供給している農業者を応援しましょう。

耕そう、大地と地域のみらい。



## 新品種 「とちあいか」を作付けして収量アップ

農場試験場いちご研究所で育成されたいちご新品種「とちあいか」は、「とちおとめ」に比べ、収穫開始時期が早く収量性も優れ、萎黄病に強いなどの栽培面での特徴に加え、酸味が少なく甘みが際立つなど「作りやすく、食べやすい」特徴を持つ品種です。令和5年産からの本格的な栽培に向けて、積極的にいちご経営に取り入れ、所得向上を目指しましょう！

### ① とちあいかの特徴 (試験結果及び現地情報より)

- 収量性が高く、とちおとめより30～40%多い。
- 草姿は立性で、草勢が強く、厳寒期の生育も旺盛。
- 開花始期がとちおとめより6～13日、収穫始期は10～19日早い。
- 平均一果重がとちおとめより大きい。
- 果形はハート形、果皮は鮮やかな赤みが出る。
- 果汁に富み、糖度はとちおとめと同程度。
- 酸味が少なく良食味で、果皮は硬い。
- とちおとめより、萎黄病に強い。
- 先端障害果(先つまり果、先青果、先白果)が一時的に多発する可能性がある。

### ② とちあいかの栽培について

令和2年産は県内で65名が栽培を開始し、令和3年産には県内254名、19haと、生産者、栽培面積ともに大幅に増加しました。上都賀管内においても9名、37aから令和3年産には36名298aに増加しました。

令和4年産までは緊急増殖による親株供給のため限定的な栽培ですが、令和5年産以降の親株は管内いちご無病苗増殖基地からの供給体制となり、本格的な栽培を迎えます。とちあいかの栽培に興味のある方は、上都賀農業振興事務所までお問い合わせください。

(上都賀農業振興事務所より)



とちあいか着果の様子



写真：クビアカツヤカミキリ成虫

## 新害虫クビアカツヤカミキリに注意!!

幼虫がモモ・ウメ・サクラ等の樹木内部を食い荒らし、樹木を衰弱・枯死させるクビアカツヤカミキリによる被害が拡大・深刻化しています。

被害拡大防止のため、クビアカツヤカミキリを発見した場合、速やかに防除するとともに、お近くの農業振興事務所または農業環境指導センターにお知らせください。

- お問い合わせ先：上都賀農業振興事務所 … TEL 0289-62-6125  
農業環境指導センター … TEL 028-626-3086



南部園芸特産課

うづが まこと  
宇塚 誠

- 担当：トマト・イチゴ・麻

## JAかみつがの営農日誌 (JA職員(営農指導員)の紹介コーナー)

6月に入り、トマト出荷が終盤を迎えています。天候は曇りや雨の日が多くなると予測されるので、病害虫の発生には十分注意が必要です。特に灰色かび病が発生しやすい環境が予測されますので、適度な防除に努めましょう。営農指導員として、生産者と共に学び、栽培技術の向上、生産意識の底上げ、所得増大につながるように支援してまいります。梅雨に入りますが、健康に留意し、最後まで栽培管理の徹底をよろしくお願いいたします。



あぐり  
ツギ

父のトマトの味に近づけたい

鹿沼市塩山町

あかばね しげお

赤羽根 誠央さん (38)

赤羽根さん宅は、トマト、  
水稲栽培を行う専業農家です。

「父がこけるおうちトマトを目標にして」と話す、赤羽根さんは就農して4年目を迎える若手農業者です。

赤羽根さんが就農したのは平成29年の冬。それまではサラリーマンとして勤めていました。実家の農業をいずれは継いでいくと考え、「いよいよ就農だ」と動き始めた矢先に父親が急逝。突然のことで準備や心構えもなく就農に至りました。

初めてのことで何もかもわからず大変な日々を過ごしていたそうです。それでも、これまで農業を続けてこれたのは近所のトマト農家、JAトマト部会などの支えや助言があったから。情報交換をこまめに行い、様々な技術や知識を身につけていきました。

現在は母親と2人でトマト25アール水稲2畝分を栽培しています。昨年よりも早め早めの栽培管理で対応しています。大変な毎日ですが、子どもと過ごす時間が増えたり、苦労した分の成果が目に見える農業に魅力を感じているそうです。

これからの目標について赤羽根さんは「まだ味にムラがある。幼い頃から食べてきた思いのある父の味に近づけるよう精進したい」と抱負を語ってくれました。



かみつが de Choice

かみつがでチョイス

甘みと酸味と栄養  
バランスが豊富!! 『トマト』

JAかみつが産のトマトは、ジューシーかつ甘みと酸味のバランスが程よいのが特徴です。トマトはリコピンやビタミンCなどの栄養素を豊富に含んでいて、美容や健康、疲労回復にも効果があるといわれています。そのまま食べてもおいしく、サラダやスープなど様々な料理で活躍するかみつが産トマトをぜひお召し上がりください。

●奈佐原直売所 住所：鹿沼市奈佐原町527 電話：0289-75-3311



動物大好き  
元気いっぱい!!

牛さんと一緒にはいポーズ!

●鹿沼市酒野谷

高山 幸太郎くん(1歳)  
お父さん:源喜さん 母さん:春香さん



動物が大好きな幸太郎くんは、動物が登場するテレビCMを見ると笑顔を見せてくれます。特にチャオチュールのCMがお気に入り、実際に犬や猫、お父さんが育てている牛さんに怖がらず寄り、さわることができるそうです。

最近では音楽によって手拍子や体を動かすことができるようになった幸太郎くん。いないいないばあをする時は、顔を隠さず投げキッスみたいにするそうです。また、トラクターの運転席に座らせてもらうことがお気に入り、おもちゃの乗り物もタイヤ部分をグルグル回転させて遊ぶほど車輪がついている乗り物が好きだそうです。

両親は「元気に育って、広い視野をもてる子になってほしい」と話してくれました。



野菜ソムリエ上級プロ  
KAORUの

ベジタブル  
ライフ

イラスト:小林裕美子

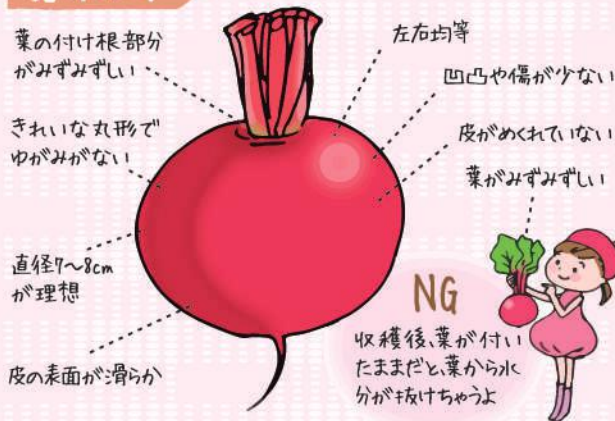
～若さを保つ抗酸化フード～

ビーツのプロフィール

【分類】ヒコ科ファンソウ属  
【原産地】地中海沿岸  
【おいしい時期(旬)】6～7月ごろ、11月ごろ  
【主な栄養成分】カリウム、ビタミンB6、葉酸、食物繊維、ベタシアニン、ベタキサンチン、アリルイソチオシアネート、ビタミンUなど  
解説: KAORU



見分け方



保存方法

冷蔵保存

新聞紙でくるむかビニール袋などに入れて野菜室へ  
根と葉の部分を切り分けて保存  
根の部分は週間、葉は2日程度で食べ切ろう

冷凍保存

丸のまま水からゆでて冷ます  
皮をむいて使いやすいサイズにカット  
冷凍用保存袋に入れて冷凍庫へ  
解凍後は崩れやすい  
スープやスムージーがお勧め

楽しみ方・食べ方のコツ

じっくり加熱調理したビーツは、ホクッとした食感と優しい甘味が引き出される。さまざまな料理に彩りを添えるよ

下ゆで

皮付きのまま鍋に入れて竹串がスッと通る程度まで弱火で30分ほどゆで、皮をむいてカットし、煮込み料理、サラダ、炒め物、スムージーなどに



葉はおひたしにもどうぞ!



酢漬けやサラダなどは、菌応えを残すため少し硬めにゆでるか、生のまま薄くスライスする

お湯に酢やレモン汁を少し加えると、色がきれいに残る

竹串で何度も刺すと色素が抜ける

塩は調理の仕上げに

生のまま

皮を厚めにむいて、食べやすい薄さにスライスしてサラダに

年輪模様の「渦巻きビーツ」がサラダ向き

焼く

皮付きのままアルミホイルで包み180度のオーブンで40分ほど焼くとホクホク食感に十字に切れ目を入れると中まで加熱できる



ローズマリーやタイムなどのハーブと一緒に

色素が服に付くと落ちにくい!まな板にも色が付くので、洗った牛乳パックやオーブンシートの上で切ると良い



注意

ビーツのチカラ

カリウム

高血圧予防やむくみ改善に効果が期待できる

ビタミンU

胃粘膜の修復や保護作用

アリルイソチオシアネート

食欲増進作用や抗菌作用の辛味成分

ビタミンB6

皮膚の炎症を抑える効果

カリウム・ビタミンK

骨や歯の強化、骨粗しょう症予防

葉酸

新陳代謝や成長促進に効果的。胎児の発育に欠かせない栄養素

βカロチン色素「βカロチン」「βクリプトキサンチン」

強い抗酸化作用で老化や生活習慣病予防、免疫カプアに効果的

βグロタン

肝機能を高め、肝臓に脂肪が付きにくくする働きがある

食物繊維・オリゴ糖

腸内環境を整える働き。便秘解消、肥満予防、美肌効果的



●「特集」として、人事配置がのっており、地域の担当者の名前を覚えることができ、とても良かった。  
(鹿沼市Sさん)

●JA職員の名前を覚えてくださりありがとうございます。職員をお見かけの際には気軽にお声掛けください。

●コロナ禍で出かけ辛い中、全国の特産品をチェックしていて、電子版冊子を読みました。旬の食材を使ったレシピがあると、参考にしています。  
(徳島県Sさん)

●JAかみつがのホームページや広報誌をご覧いただき、ありがとうございます。今月のデジタルライフでは旬の食材として「ピーツ」を紹介していますので、ぜひご覧ください。

## みんなの作品

### 俳句

【鹿沼市藤江町 朗魚】

土手の下流るゝ川に花筏

【鹿沼市上奈良部町 高羽】

コロナ禍もナスやキュウリは健やかに

【鹿沼市上奈良部町 高翠】

春風屋根に笹の葉舞い上がり

### 短歌

【鹿沼市藤江町 秋朗】

新緑の山に咲きたるガマズミが

若葉の中に白く浮き立つ

【日光市猪倉 福田節子】

好天に手伝い受けて田植する

今年の豊作太陽に願いて

【鹿沼市池ノ森 齋藤としい】

疲れたと路肩腰掛け迎えし古希

梯子担いだ年高女に笑われ

【日光市猪倉 金田恵子】

今は亡き夫が植えし芍薬の

蕾もちたり二十年過ぎて

【鹿沼市久野 広田文子】

蒼天に一際映ゆるカワツ桜

花笑み優しく心が和む

## 作品募集

■作品は楷書で分かりやすくお書きください(ふりがなはいただいた作品の通り表記します)。住所・氏名・電話番号をご記入ください。絵手紙や作品の写真などもお待ちしています。(掲載しない場合もあります)

■宛先  
〒322-0044  
鹿沼市鳥居跡町983-1  
JAかみつがくらしの活動課  
TEL.0289-65-1012  
FAX.0289-65-1009

【日光市轟 狐塚昭子】  
えんどうのさやは日増しにふくらんで  
緑さえざえ摘みとりの時季

【鹿沼市富岡 佐藤富一郎】  
大圃場見て居る内に青田なり  
古今の田植え知る我れ老いたり

【鹿沼市上奈良部町 高翠】  
鉦路にて波間に浮かぶラッコ見た  
娘の便り心が踊る

【鹿沼市上奈良部町 高羽】  
水田の間を抜けた新道は  
通勤通学薫風受けて

【日光市小林 小池京子】  
鉤裂きをふさいでくれと亡き父の  
緋で作りしもんべ夫よこす

【日光市吉沢 手塚美智子】  
あたふたと車に乗りこむわれの手を  
戒めるように静電気刺す

【鹿沼市下遠部 相場栄子】  
あれこれと推敲せし短歌投函し  
その後浮かぶ適切な語句

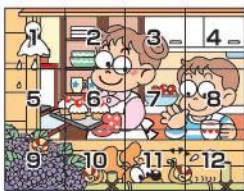
右のイラストには左のイラストと違う部分が **5** か所あります。間違っている部分を左下の枠内の数字で探しましょう。



出題・パズルイラスト 酒井栄子

郵便ハガキ  
切手 3220044  
鹿沼市鳥居跡町983-1  
JAかみつが  
くらしの活動課行

- ① 6月号 答え  
間違っている部分の数字を記入してください。  
② 郵便番号・住所氏名・年齢・電話番号  
③ 広報誌「かみつが」についての感想・意見  
④ あなたの身の回りのできごと、広報誌「かみつが」への投稿もお寄せ下さい。



5月号の答え  
こどものひ

- 答えのわかった方は、官製ハガキに必要な事項を明記のうえ、ご応募ください。正解者の中から抽選で「オリジナルクオカード」を差し上げます。
- JAかみつがのホームページからも応募できます。ホームページのJA広報誌からお入りください。HP <http://jakamituga.jp/> スマートフォンの方はこちらから
- 当選者の発表は発送をもって代えさせていただきます。
- 締め切りは6月30日(水) ※当日消印有効
- このコーナーではまちがいがしとクロスワードパズルを交互に掲載します。



# かみつが通信



農業用免税軽油を消費する皆様へ

## 軽油引取税に係る **免税措置の延長**について

今般の国会において、地方税法改正法案が可決し、**軽油引取税に係る免税措置は、3年間（令和6（2024）年3月31日まで）延長になりました。**免税証等の取扱いは以下のとおりとなります。

### 1 免税証

一括交付でお渡しした免税証は、令和3（2021）年3月31日まで有効期限になっていますが、**令和3（2021）年12月31日まで使用できます。**変更の手続は、必要ありません。

### 2 免税軽油使用者証

一括交付でお渡しした使用者証は、令和3（2021）年3月31日までの有効期限になっていますが、**交付の日から3年間有効であると読み替えます**ので大切に保管してください。

### 3 免税軽油の引取り等に係る報告書の提出

従来どおり、次回の免税証交付時に報告（提出）が必要です。報告書に必要事項を記載し、納品書（領収書、請求書）等（コピー可）を添付して提出してください。

### 4 未使用の免税証の返納

従来どおり、使用していない免税証は、次回の免税証交付時に返納してください。

お問い合わせ先

〒322-0068 鹿沼市今宮町 1664-1  
鹿沼県税事務所 課税課  
☎0289-62-6202  
管轄地域▶鹿沼市、日光市

〒328-8504 栃木市神田町 6-6  
栃木県税事務所 軽油引取税調査担当  
☎0282-23-6882  
管轄地域▶栃木市

まだ間に合います！

## 飼料用米への転換！

JA全中が各都道府県の生産の目安を基に、需給見通しを試算しました。

- 令和3年産の生産量は、政府見通しの693万トンよりも**16万トン増加**
- 主食用米の需要量は、毎年**10万トンの減少**
- コロナ禍の影響で需要量はさらに**10万トンの減少**
- 令和4年6月末の民間在庫量は**30～60万トンの増加**

お問い合わせは

営農経済部 営農振興課 ☎0289-65-1006  
南部営農経済センター米麦畜産課 ☎0289-71-1125  
日光営農経済センター米麦畜産課 ☎0288-22-1125

【需給見通し（全中試算）】（単位：万トン）

	2/26食糧部会 需給見通し	全中推定
令和元年6月末民間在庫量	A 189	189
令和元年産主食用米等生産量	B 726	726
令和元/2年主食用米等供給量計 C=A+B	915	915
令和元/2年主食用米等需要量	D 714	714
令和2年6月末民間在庫量 E=C-D	200	200
令和2年産主食用米等生産量	F 723	723
令和2/3年主食用米等供給量計 G=E+F	922	922
令和2/3年主食用米等需要量	H 711～716	694～711
令和3年6月末民間在庫量 I=G-H	207～212	212～228
令和3年産主食用米等生産量	J 693	709
令和3/4年主食用米等供給量計 K=I+J	900～905	921～937
令和3/4年主食用米等需要量	L 705	684～701
令和4年6月末民間在庫量 M=K-L	195～200	220～253

令和3年産生産量は、**16万トン増加する見通し**

主食用米の需要量は、**国の見通しよりも最大20万トンの減少**

この結果、令和4年6月末在庫は国の見通しよりも**約30～60万トンの増加**



過剰在庫は、**最大で県産の2年分に匹敵！**

栃木県の生産量（29.5万トン）を**大幅に上回る！**

## JAの管理アパート紹介

掲載している間取りは一例です。他にも物件をご紹介します。お気軽にお問い合わせください。

地区	間取	賃料・共益費	地区	間取	賃料・共益費
幸町	3K	42,000	茂呂	3DK	47,000
千渡	2DK	42,000	上野町	2LDK	50,000

JAの管理アパートは更新料無料！  
インターネット接続無料物件取り扱い中！

お問い合わせ

JAかみつが資産管理センター  
☎0289-65-1008 (南部地区)  
☎0288-22-1127 (日光地区)  
ホームページ: <http://jakamituga.jp/>  
メール: [sisan@ja-kamituga.or.jp](mailto:sisan@ja-kamituga.or.jp)



## あなたのタイヤは大丈夫ですか？

**止まるまでの距離が長くなる**  
タイヤの溝が少なくなると、ブレーキを踏んでから止まるまでの距離が以前より長くなってしまいます。

**雨の日の走行は特に危険！**

雨の日は、ハイドロプレーニング現象も起きるので特に危険です！

新品タイヤ

摩耗タイヤ(溝深1.0mm以下)

すり減った  
タイヤは  
危険!!

### 1 スリップサインを確認

タイヤの残り溝が使用限界に達すると現れるスリップサインは、タイヤサイドの▲印がある接地面にあります。もしスリップサインが現れているタイヤを発見したら、タイヤを新品に交換しましょう。

### 2 摩耗性をチェック

スリップサインは1カ所でも現れると交換をする必要があります。タイヤの接地面に極端にすり減っている箇所がないかを確認してください。

摩耗点検承ります！お気軽にお問い合わせください！

- オートパルかめま TEL 0289-75-5252
- オートパル日光 TEL 0288-21-2677



## ●Kyoyaku● さわやかりんご酢

500ml(約33杯分)・・・1,944円(税込)



国産のりんごで作られたリンゴ果汁とリンゴ酢を使用し、植物プラセンタ、高麗人参、ザクロ、紫菊花、オリゴ糖、食物繊維、乳酸菌発酵トマトエキス、鉄、ビタミンB2をプラスした、さわやかでフルーティーな風味のお酢ドリンクです。

お問い合わせは、クミアイ家庭薬配置員・最寄のJA、または協同薬品工業(株)栃木営業所: ☎028-657-7310まで

## 農業者の皆様、老後の備えは万全ですか？

これからの日本は、少子高齢化社会になると予測されています。老後を安心して暮らすためにも若いうちからの備えが必要で、年金の加入は欠かせません。農業者の皆様も、メリットがたくさんある新しい農業者年金に加入して安心して豊かな老後を迎えましょう。

### 農業従事者なら誰でも加入できます

60歳未満の国民年金第1号被保険者であって年間60日以上農業に従事する方であれば誰でも加入できます。

### 保険料は自由に選択できます

月額2万円から6万7千円の間でご自身のライフプランに合わせて保険料を自由に選択できます。

### 税制面で大きな優遇があります

保険料は全額が社会保険料控除の対象となり、所得税・住民税が節税になります。(支払った保険料の15～30%程度が節税)

### 80歳までの保証がついた終身年金です

年金は終身受給できます。また、加入者や受給者が80歳になる前に亡くなった場合は死亡一時金として遺族が受け取れます。

●お問い合わせは、各市の農業委員会またはJA各支店・信用業務課 (TEL.0289-65-1003) まで

## 農業専門求人サイト 「とちぎの農業で働こう！」

をご利用ください。専用の求人票をJAに提出してください

パート・アルバイトの雇用を  
考えるJA組合員の皆さま

JAかみつがの無料職業紹介所では、地域農業の人材確保や農業での雇用機会の創出をお手伝いします！

求人票提出

農家

求人票掲載

JA

(無料職業  
紹介事業)

求人票掲載

求職申込



Indeedにも掲載!  
WEBサイト

チェック!

求職者

無料で求職者を紹介します

お問い合わせ先

営農経済部 営農振興課 TEL:0289-65-1006  
E-mail: [einou@ja-kamituga.or.jp](mailto:einou@ja-kamituga.or.jp)



## 中古農機情報

鹿沼農機センター(鹿) 日光農機センター(日)  
TEL.0289-75-4861 TEL.0288-30-1191

品名	型番・備考など	希望価格
①クボタ コンバイン (鹿)	SR21GHDW	40万円
②イセキ コンバイン (鹿)	HV218G-AWC	50万円
③ニプロ ウィングハロー (鹿)	WCS2210-B(手動)	20万円
④やまびこ 土壌消毒機 (鹿)	TF2MD(テララ付き)	12万円
⑤イセキ コンバイン (日)	HF327G	70万円
⑥ニプロ ハロー (日)	HSG2010BKA	10万円
⑦ニプロ ハロー (日)	HRI2405	6万円
⑧ミツビシ 管理機 (日)	MMR46	5万円

仕上及び消費税は含まれていません。上記中古品は現品限りのため、受付順に契約をすずめておりますのでご了承ください。

### 中古農機無料査定実施中!

ホームページに画像公開中! <http://ja-kamituga-s.jp/>



## 就農相談会

～野菜作りに挑戦してみませんか～

JA職員が相談にお答えします!!

- 退職後、農業を始めたい方
- 野菜を作って直売所へ出荷したい方

☆気軽にお越し下さい☆

- 日 時：令和3年7月25日(日)  
午前9:00～12:00
- 開催場所：日光営農経済センター  
日光市森友923-3

予約受付  
お問い合わせ先

JAかみつが日光園芸特産課  
電話：0288-22-1178

※当日の受付は会場に直接お電話いただきますようお願いいたします。  
※平日でも事前に問い合わせいただければ対応いたします。

## 各種相談会

### ○税務相談会 (要予約)

令和3年7月8日(木) JA本店  
顧問税理士 ウチノ税理士法人

相談は  
無料

### ○法律相談会 (要予約)

令和3年7月15日(木) JA本店  
弁護士法人 木村・岡部 法律事務所

◆申込は各支店または  
鹿沼・日光資産管理センターへ  
鹿沼資産管理センター TEL 0289-65-1008  
日光資産管理センター TEL 0288-22-1127

### ○年金相談会 (要予約) 講師：笹沼和子 社労士

令和3年7月31日(土) 日光中央支店  
TEL0288-22-0251 午前9時～午後3時  
◆相談は無料。各支店にお申し込み下さい。

### ○休日ローン相談会

令和3年7月の開催日 午前9時～午後4時

◆鹿沼ローンセンター(鹿沼支店内)  
3日(土)・10日(土)・17日(土)・31日(土)  
鹿沼市鳥居跡町983-1 TEL0289-63-0056

◆日光ローンセンター(日光中央支店内)  
10日(土)・24日(土)  
日光市森友923-3 TEL0288-23-7002

## 5月の理事会

5月26日開催

### ■ 協議事項 ■

- (1) 令和2年度下期自己監査課題に対する取組方針について
- (2) 行政庁提出業務報告書添付資料について
- (3) 令和3年度参与の選任について
- (4) 役員改選に伴う事務引継ぎについて
- (5) 余裕金運用規程の一部改正について
- (6) 令和3年農水産業協同組合貯金保険機構保険料の納付について
- (7) JAバンクへの更新系APIの追加に伴う「FinTech企業との連携及び協働にかかる方針」の一部改正について
- (8) 営農・経済事業の成長・効率化プログラムについて

### ■ 報告事項 ■

- (1) 4月末主要勘定実績検討について
- (2) JAバンク基本方針に基づく「経営管理資料」の報告について
- (3) 理事への貸出実行報告について
- (4) JAかみつがサービス(株)4月末実績報告について
- (5) 自動車推進役員総ぐるみ運動4月末実績報告およびオートパル利用状況について
- (6) 令和3年度夏期貯蓄推進運動の実施について
- (7) 第2四半期余裕金運用方針・計画について
- (8) 令和3年度上期(第1次)年金獲得特別推進運動の実施について
- (9) 令和3年度盆用品推進について
- (10) 南上野カントリーエレベーター補修工事について
- (11) 日光カントリーエレベーター外部シュート管更新工事について
- (12) 農産物検査業務規程の一部改正について

## 編集後記

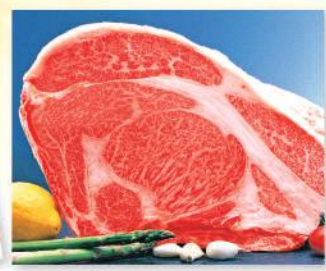
今月号で紹介したバケツ稲づくりは、くらしの活動課でも取り組んでいます。その様子を記録していきますので、HP等で紹介したいと思います。実際に取り組んでみると、なかなか難しい。芽出しがうまくいかなかったり、種まきの深さが不安だったり、芽がよく出ているものとそうでないものの差がけっこうあったり、..。できることをやって秋の収穫を楽しみに取り組んでいきます。(いっしー)

レシートを集めて素敵な賞品を3ヶ月毎にプレゼント!!  
今年の“スマ・チャレBig”は大幅ボリュームアップ

# スマ・チャレBig

3ヶ月毎に抽選!

当たる! 当たる!



お客様各位

※写真はイメージです。

平素よりJAかみつが直売所をご利用いただきまして誠にありがとうございます。日頃のご愛顧に感謝して企画させていただいたスマイルチャレンジBig。通称「スマ・チャレBig」。お買い上げの商品のレシートを集めていただき、ご応募いただくと3カ月毎に抽選で素敵な賞品が当たります。どうぞふるってのご参加お待ちしております。

## JAかみつが直売所 スマ・チャレBig 実施店



奈佐原直売所



まちの駅 新・鹿沼宿物産館

**奈佐原直売所**

**まちの駅 新・鹿沼宿物産館**

**日光森友直売所スマイル館**

**NEW! 落合直売所**

■鹿沼市奈佐原町528番地

■鹿沼市仲町1604番地2

■日光市森友923番地3

■日光市文挾町423番地3

TEL 0289-75-3311

TEL 0289-60-2507

TEL 0288-25-5050

TEL 0288-27-2662

(基本は毎日営業、盆・正月は除く)  
(基本は毎日営業、季節により変更あり)  
(基本は毎日営業、年末年始は除く)  
※11月～2月は16:30まで  
※11月～2月は16:30まで



日光森友直売所スマイル館



落合直売所