

# かみつが

No. 300

Monthly Public Magazine

かみつが || <http://jakamituga.jp/>  
e-mail [kamituga@ja-kamituga.or.jp](mailto:kamituga@ja-kamituga.or.jp)

2024  
4  
April

## 特集

- ① 令和6年度人事配置
- ② 令和6年度新入職員紹介



おかげさまで **発行300号!**

これからも広報誌かみつがをよろしくお願いします



SMILE MONKEYS  
豊かな明日へ 地域と共に



「自己改革」や「SDGs」に関する記事はアイコンをつけて紹介しています。



## ～春の訪れ～ アスパラピザトースト



### 材料 1人分

食パン（好みのパンでOK）…1枚  
アスパラガス……………1～2本  
ベーコン……………2枚  
ピザソース……………大さじ2  
ピザ用チーズ……………20g  
あらびき黒こしょう……お好みで

- ①アスパラガスは斜め薄切り、ベーコンは短冊切りにする。
- ②アスパラガスは耐熱皿に入れラップをかけてレンジ(600W)で30秒加熱。ペーパータオルで水分をとっておく。
- ③食パンにピザソースを均一に塗り、アスパラガスとベーコンをのせ、上にチーズをのせる。お好みで黒こしょうをふる。
- ④アルミホイルを敷いたトースターで3～4分焼く。
- ⑤チーズが溶けたら完成！



アスパラガスのほどよいシャキシャキ食感とチーズが相性抜群！  
ボリュームがあるので朝食や軽いランチにもぴったりのレシピです！  
アスパラガスはアミノ酸の一種であるアスパラギン酸が多く含まれ、乳酸を分解し、新陳代謝を高め、疲労回復を助ける働きがあるとされています。

JA かみつがのアスパラガスは管内のJA直売所で購入可能です。

## かみつが

### CONTENTS

No.300  
[4月号]  
2024.4.1

#### 表紙

広報誌かみつが300号記念

01

#### かみつが旬の食材レシピ

～春の訪れ～アスパラピザトースト

02

#### あぐりNOW

愛がいっぱい

「とちあいか」大好評

03

#### 特集

①令和6年度 人事配置

②令和6年度 新入職員紹介

04

#### TOPICS

10

#### 健康百科

『生活習慣を見直して、糖尿病予防！』

12

健康管理センター 保健師

池田 美奈子

おいしく食べて美しく

#### 営農情報

13

#### あぐりツシユ

鹿沼市上石川 江俣 利治さん

14

#### フルーツパラダイス

15





# 愛がいっぱい 「とちあいか」大好評



あぐり  
なう  
NOW

## いちごのもりイベント

2月18日、JAかみつがは鹿沼市花木センターで行われた鹿沼市主催のイベント「いちごのもり」にて「とちあいか」の販売を行いました。1,048パック用意されたイチゴは早朝から長い列となり午前中で完売となる大盛況でした。来場した親子は、「イチゴが大好きでとちあいかを目当てに来場した。家族で食べるのが楽しみ」と笑顔で話しました。



「とちあいかなあ」  
イチゴを選ぶ親子



大好きな  
イチゴを持って  
ポーズ!



産地PRを行う  
青木組合長



## 大田市場イチゴトップセールス

鹿沼市とJAかみつがは、2月26日、東京都大田市場でイチゴのトップセールスを行いました。鹿沼市の佐藤信市長、JAかみつが青木孝雄組合長、JAかみつがいちご部大岡剛志部長、ミスユニバースジャパンプレリミナリー2023栃木グランプリの阿部琴羽さん（鹿沼市出身）が参加し、出荷最盛期を迎えるにあたり市場内の特設会場で産地PRに努めました。



(市場、仲卸にイチゴ「とちあいか」を配布)

### ●広報誌かみつが300号記念



今月号で広報誌かみつがは発行300号です。平成11年から発行された広報誌は、今後も組合員の皆様に様々な情報をお届けするため、魅力ある誌面づくりに励んでまいります！

今月の表紙

- 裏表紙
- かみつが通信
- インフォメーション
- LETTERS
- おたよりひろば・みんなの作品
- まちがいきがし
- 高橋 結衣花ちゃん、奏太くん
- 今月のRECIPE(レシピ)
- Happy Dream (ほうろくマーク)
- 日光市猪倉



令和6年度

## 人事配置

令和6年度人事異動が行われましたので、4月1日現在の配置表を掲載いたします。

◎印は昇格・昇進  
 ▼印は異動（課をまたぐ異動を含む）  
 ☆印は新規採用  
 ■印は4月1日より臨時職員として継続雇用

### 総務部

▽◎部 長 野口 栄一

### 〈企画管理課〉

課 長 宇賀神 敏  
 課長補佐 大野ひろみ  
 係 長 齋藤 幹夫  
 齋藤 和己  
 福島 俊亮  
 神山 楓  
 金井 愛実  
 柏原 委子  
 阿部 陽子

### 〈くらしの活動課〉

課 長 佐々木 弘子  
 係 長 森 啓之  
 神長真理子  
 石原 泰師  
 (副調査役)

### 〈鹿沼資産管理センター〉

臨 時 高村 光昭  
 臨 時 山口 由佳  
 臨 時 松田 真弓

### 〈福祉センター〉

係 長 長嶋 由香里  
 (副調査役) 木嶋 幸江  
 大貫 和子  
 齋藤 昌子  
 大嶋まり子  
 北山 富美江  
 星 貴子  
 江連真由美  
 湯澤 日和

### 〈人事教育課〉

課 長 入江 照樹  
 課長補佐 藤原 直美  
 (調査役) 阿部 和代  
 (主査) 青木 貴宏  
 日向野 宏美

### 監査室

室 長 吉原 芳信  
 次 長 豊田 博昭  
 (主査) 福田 翼

### リスク管理室

室 長 橋本 一  
 係 長 清水 康行  
 (主査) 福田 磨美  
 網代 愛絵  
 秋澤 康子

### 信用共済部

部 長 宮本 英明

### 〈融資運用課〉

課 長 大嶋 克彦  
 課長補佐 久保田 昌也  
 (主査) 市川 達也  
 江田 剛瑠

■臨時シニアアドバイザー 大貫 一成

### 〈貯金為替課〉

課 長 吉原 雅樹  
 係 長 嶋田 輝実  
 (主査) 神長 健仁

矢口 瑞希

篠崎 楓

榎 真衣

長尾 謙

金子 良子

小林 真美

八木澤 輝恵

町田 有希

阿部 友貴

篠原 花織

### 営農経済部

部 長 吉澤 章雄

### 〈営農振興課〉

課 長 大島 隆行  
 課長補佐 神山 淳  
 篠崎 裕美  
 佐藤 謙次  
 高村 綾亮  
 佐藤 豊

■臨時 (主査) 高村 綾亮

### 〈資材課〉

課 長 鈴木 弘之  
 係 長 茂呂 雄介



○ (副調査役) 鷹 著 倫 哉  
 ○ (副調査役) 江 連 文 一  
 ▼ 田 村 奈 穂  
 ▼ 松 本 真

〈生活利用課〉

課 長 瓦 井 昭  
 (主 査) 鈴 木 拓 也

〈葬祭センターかみつが〉

課長補佐(ホール長) 八 木 史 彦  
 副ホール長 小 太 刀 淳  
 (副調査役) 鈴 木 正 芳

○ (主 査) 宇 佐 美 裕 子  
 ○ (主 査) 山 崎 宏  
 ○ (主 査) 大 貫 達 也  
 ○ (主 査) 田 井 一 樹  
 ○ (主 査) 大 柿 暁 己

臨 時

〈森友ホール〉

○ 課長補佐(ホール長) 橋 本 衛  
 副ホール長 浦 野 孝 之  
 (調査役) 小 林 春 美  
 (副調査役) 真 鍋 直 人  
 (主 査) 廣 田 記 章

○ (調査役) 黒 川 朋 之  
 ▼ 阿 久 津 尚 道  
 ▼ 星 竣 一 朗  
 ▼ 青 木 久 子

▽ 臨 時

＊ 南部宮農経済センター

センター長 齋 藤 英 夫  
 次長兼米麦畜産課長 渡 辺 忠 男  
 臨時 農業公社出向 赤 羽 根 一 郎

〈米麦畜産課〉

▽○係 長 高 野 信 也

○ (副調査役) 鈴 木 隆 史  
 ○ (主 査) 戸 室 真 明  
 ○ (主 査) 木 村 敬 一  
 ○ (主 査) 大 貫 達 也  
 ○ (主 査) 川 津 貴 洋  
 ○ (主 査) 二 宮 智 博  
 ○ (主 査) 神 長 勇 次  
 ○ (主 査) 浅 田 皓 平

〈園芸特産課〉

▽ 課 長 小 磯 貴 史

▽ 課長補佐 北 山 真 一 郎  
 係 長 佐 藤 幸 弘  
 係 長 大 貫 善 博  
 ○ (調査役) 円 城 寺 智 子

▽ (主 査) 小 林 泰 治  
 ▼ (主 査) 石 川 智 喜  
 ▼ (主 査) 渡 邊 寿 樹  
 ▼ (主 査) 渡 邊 隆 行

☆

〈資材課〉

課 長 廣 田 隆  
 係 長 秋 澤 芳 昭  
 係 長 植 野 裕 二  
 係 長 巻 嶋 昌 敏  
 ○ (調査役) 新 添 多 美 子  
 (主 査) 中 田 諒

○ (調査役) 福 田 義 和  
 ○ (主 査) 山 崎 哲  
 ○ (主 査) 善 林 将 貴  
 ○ (主 査) 谷 口 紀 貴

宇 塚 誠  
 渡 邊 雅 弘  
 高 橋 祐 次  
 吉 澤 祐 司  
 渡 邊 裕  
 稲 川 貴 則  
 谷 中 晶 昭  
 白 井 良 太  
 福 田 知 之  
 小 野 崎 伸 亮  
 岡 田 和 也  
 神 長 宏 稀  
 本 多 朔 也  
 堀 江 隼 人  
 神 長 伶 奈  
 堀 江 龍 馬

☆

＊ 日光宮農経済センター

センター長 石 岡 正 史  
 次長兼資材課長 野 澤 克 行

〈米麦畜産課〉

○ 課 長 大 嶋 藤 雄  
 ○ 係 長 柴 田 卓 哉  
 ○ 係 長 佐 藤 義 博

松 本 裕 介  
 飯 島 祐 太  
 菊 池 拓 哉  
 福 田 勇 佑  
 塚 原 春 花  
 大 野 竜 哉  
 時シニアアドバイザー 齋 藤 圭 一  
 廣 田 一 弘  
 荻 原 康 雄  
 荻 原 寿 子  
 時シニアアドバイザー 石 川 恵 一  
 荻 原 茂  
 小 林 宏 治  
 柴 原 純 子  
 渡 邊 由 布  
 小 島 千 種  
 津 吹 恭 平  
 磯 絢 太



▽  
(調査役)  
係長  
黒崎昇

〈資材課〉

係長 岡田祐介  
係長 齊藤裕幸  
臨時 大島靖子  
臨時 石岡みゆき  
臨時 吉橋由美子  
臨時 大嶋一秀  
臨時 和久井達喜  
臨時 我妻陽介  
臨時 手塚侑生  
臨時 矢野哲司  
臨時 野中昌志  
臨時 池澤光二

▽○課長 池澤光二  
▽係長 野中昌志  
▽○(調査役) 矢野哲司  
○(主査) 手塚侑生  
我妻陽介  
和久井達喜  
大嶋一秀  
吉橋由美子  
石岡みゆき  
大島靖子

〈園芸特産課〉

臨時 柴田良久  
臨時 沼尾嘉之  
臨時 鈴木楓真  
臨時 矢野真之介  
臨時 野澤勇氣  
臨時 神山佳之  
臨時 山田悟  
臨時 池田里美  
臨時 沼尾昌典  
臨時 齋藤雄史  
臨時 石川真一

(副調査役) 石川真一  
(主査) 齋藤雄史  
(主査) 沼尾昌典  
(主査) 池田里美  
(主査) 山田悟  
(主査) 神山佳之  
(主査) 野澤勇氣  
(主査) 矢野真之介  
(主査) 鈴木楓真  
(主査) 沼尾嘉之  
(主査) 柴田良久

▽○融資渉外(主査) 五十嵐貴之  
▽○融資渉外(主査) 金子竜也  
▽○融資渉外(主査) 菊地勇介  
▽ 小島梨沙

〈融資課〉  
—鹿沼ローンセンター—

▽ 支店長 目黒典孝  
▽ 次長兼融資課長 加藤肇  
▽ 次長兼渉外課長 臼井良知

※鹿沼支店(基幹支店)

臨時 石川智美  
臨時 北村正男  
臨時 関戸和良  
臨時 江連誠  
臨時 神山守  
臨時 田邊登  
臨時 関谷実結  
臨時 渡邊拓海  
臨時 福田実加  
臨時 那珂道高  
臨時 小又光  
臨時 加藤侑  
臨時 藤田真宏  
臨時 丸山茂幸

☆ 関谷実結  
○(主査) 藤田真宏  
○(主査) 加藤侑  
○(主査) 小又光  
○(主査) 那珂道高  
○(主査) 福田実加  
○(主査) 渡邊拓海  
○(主査) 田邊登  
○(主査) 神山守  
○(主査) 江連誠  
○(主査) 関戸和良  
○(主査) 北村正男  
○(主査) 石川智美

▽ 係長 齋藤佳代子  
▽ 課長 小又幸子

〈共済課〉  
—鹿沼事故相談センター—

▽ 臨時 柴田博子  
☆ 松島晴香  
☆ 荻原芽衣  
☆ 大栗ゆいな  
☆ 矢野莉帆  
☆ 大塚由里子

○ 課長 野中真詞  
係長兼くらしの活動担当 大塚由里子

〈貯金課〉

☆ 複合渉外(共済専任) 青木歩睦  
☆ 複合渉外(共済専任) 中村龍希  
☆ 複合渉外(共済専任) 橋本光穂  
☆ 複合渉外(共済専任) 福島小百合  
▽ 複合渉外(共済専任) 岩井理絵  
▽ 複合渉外(共済専任) 鈴木ひとみ  
▽ 複合渉外(共済専任) 大沼克美  
▽ 複合渉外(共済専任) 大沼克美  
▽ 複合渉外(LPC)(主査) 岩本京子  
▽ 複合渉外(LPC)(主査) 大森英明  
▽ 複合渉外(共済専任)(主査) 福田圭介  
▽ 複合渉外(共済専任)(主査) 杉山義明

〈渉外課〉

▽ 係長 杉山義明

☆ 複合渉外(共済専任) 清水由美恵  
☆ 複合渉外(共済専任) 小峯秀斗  
▽ 複合渉外(共済専任) 津吹友梨香  
▽ 複合渉外(LPC) 橋本香穂里  
▽ 複合渉外(共済専任)(主査) 高橋智美  
○ 複合渉外(LPC)(副調査役) 安生朋美  
○ 係長 黒本陽平  
○ 課長 神山俊光

〈渉外課〉

☆ 臨時 荒川英彦  
▽ 融資渉外(主査) 大島秀章  
▽ 課長 江俣泰利  
▽ 課長 中村祥延

〈融資課〉  
—南部ローンセンター—

▽○支店長 横山博之  
▽ 次長兼共済課長 伊藤真一

※南部中央支店(基幹支店)

▽ (主査) 赤坂翔  
大貫真依  
青木昇子  
津吹遥菜



〈貯金課〉

▽ 課長 西崎 幸子

▽◎ 係長兼くらしの活動担当 目黒 真里

宇賀神 麻衣

高橋 玲海

阿久津 姫香

石川 光子

臨時

〈共済課〉

▽ 係長 佐藤 雅美

(主査) 伊矢野 宏

舟岡 夏希

※ 西方支店(コミュニティ支店)

▽ 支店長 川田 久美子

▽ 係長 伊藤 大輔

▽ 複合渉外(共済専任)(主査) 神長 志帆

▽ 複合渉外(共済専任) 伊藤 宏和

▽ 黒本 美紗樹

▽ 阿部 まなみ

▽ 山本 弥沙

☆ 奈良部 夏海

▽ 臨時複合渉外(LPC) 高田 洋子

※ 栗野支店(コミュニティ支店)

▽ 支店長 巻嶋 ミヤ子

係長 瓦井 美知子

▽ (副調査役) 大橋 一子

▽ 複合渉外(共済専任)(主査) 倉持 正良

▽ 複合渉外(共済専任)(主査) 中村 ちはる

◎ (主査) 青木 亜沙美

▽ 複合渉外(LPC) 中新井 達也

▽ 益子 治子

▽ 中沼 愛莉

※ 日光中央支店(基幹支店)

◎ 支店長 福田 勝美

▽◎ 次長 渡邊 治

〈融資課〉  
—日光ローンセンター—

課長 加藤 真英

▽ 係長 戸田 博徳

▽ 融資渉外(主査) 福田 篤人

▽ 融資渉外(主査) 青木 裕史

▽◎ 融資渉外(主査) 田中 祐太郎

松本 絵里香

〈渉外課〉

▽◎ 課長 荒井 俊一

▽ 係長 阿部 厚史

▽ 複合渉外(共済専任)(審査役) 藤沼 毅

▽ 複合渉外(共済専任)(副調査役) 加藤 久弥

▽ 複合渉外(LPC)(副調査役) 斎藤 由香

▽ 複合渉外(LPC)(主査) 大出 明美

▽ 複合渉外(共済専任)(主査) 福田 寿江

▽ 複合渉外(共済専任) 岩淵 美紀

▽ 複合渉外(LPC) 渡邊 瑞穂

▽ 複合渉外(共済専任) 鷹觜 絢佳

▽ 複合渉外(LPC) 宮下 萌

▽ 複合渉外(共済専任) 沼尾 侑

☆ 複合渉外(共済専任) 福田 翔梧

▽ 複合渉外(共済専任) 大井川 優

〈貯金課〉

◎ 課長 森成 英樹

係長兼くらしの活動担当 矢野 薫

齋藤 茉莉亜

☆ 中 晴香

▽ 臨時 柴原 優

▽ 臨時 佐藤 久海

▽ 派遣 青木 佳子

板垣 順子

小林 正実

臨時

〈共済課〉  
—日光事故相談センター—

▽ 課長 細川 貴光

▽ 係長 高谷 紀子

▽ (主査) 福田 有輝

尾畑 紘

菊地 静香

渡邊 望心

小堀 優月

※(LPC)はライフプランコンサルタントの略称であり、組合員・利用者の「生涯」にわたり、つかう・ためる・そなえる・ふやす・のこすといった総合的な金融ニーズの相談に応える、お金のパートナー。

3月付退職者

大島 和久(総務部 部長 参事役)

柴田 明美(リスク管理室 室長)

江連 清人(信用共済部 部長)

根本 勤一(南部園芸特産課 課長)

吉原 綾子(日光中央支店 渉外課 複合渉外 主査)

佐藤 拓也(鹿沼支店 渉外課 複合渉外)

金子 亮太(日光中央支店 共済課)

神山 博海(南部園芸特産課)

大貫 典子(南部園芸特産課)

池田 芳子(日光中央支店 落合ふれあいプラザ 臨時)

退職者の配属については3月15日現在を掲載致しました。

長い間大変お疲れ様でした。

これからも健康に留意して

ご活躍ください。



令和6年4月1日に入組した  
職員を紹介します。

令和6年度

# 新入職員紹介

新入職員へ  
インタビュー!!

- 01 好きな〇〇
- 02 趣味・特技
- 03 皆さんに一言!!



ほりえ りゅうま 南部営農経済センター  
園芸特産課

- 01 好きな女優「浜辺美波」
- 02 音楽を聴く
- 03 よろしくおねがいします!



せきや みゆ 日光営農経済センター  
資材課

- 01 好きな食べ物「からあげ・ラーメン」
- 02 音楽鑑賞
- 03 これからよろしくおねがいします。



あおき あゆむ 鹿沼支店 渉外課

- 01 好きな言葉「一期一会」
- 02 スポーツ観戦
- 03 一生懸命頑張ります。





ならぶ なつみ  
奈良部 夏海 西方支店

- 01 好きな色「紫」
- 02 音楽鑑賞・映画鑑賞・書道
- 03 何事も一生懸命頑張ります。よろしくお願ひします。



まつしま はるか  
松島 晴香 鹿沼支店 貯金課

- 01 好きな食べ物「オムライス」
- 02 旅行・水泳
- 03 自分なりに精一杯頑張ります！よろしくおねがいします。



こみね ひでと  
小峯 秀斗 南部中央支店 渉外課

- 01 好きな食べ物「ハンバーグ」
- 02 ゲーム
- 03 至らない点も多々あるかと存じますが、何卒よろしくお願ひ申し上げます。



しばはら ゆう  
柴原 優 日光中央支店 貯金課

- 01 好きな食べ物「じゃがりこ」
- 02 ドラマ鑑賞
- 03 一生懸命頑張ります。よろしくお願ひ致します。



おおいがわ ゆう  
大井川 優 日光中央支店 渉外課

- 01 好きなこと「スポーツ観戦・スポーツ」
- 02 体を動かすこと・料理
- 03 何事もチャレンジをして頑張っていきたいと思ひます。未熟者ですがよろしくおねがいします。





牛魂碑の前で祈禱する参加者ら

## 家畜に感謝を捧げる

JAかみつが和牛肥育部鹿沼支部は2月14日、南部営農経済センター構内牛魂碑前で、牛魂祭を開きました。管内の生産者、上都賀農業振興事務所ら関係機関、JA職員が参加し、宮司による祈禱と代表者による玉串奉納が行われました。

参加者は宮司の祝詞に合わせ、和牛の御霊に感謝の祈りを捧げ、今年肉牛出荷の安全と需要拡大を願いました。



佐藤市長(中央右)にニラを贈呈する石川部長(中央左)

## 学校給食へ地元産ニラ贈呈

JAかみつが鹿沼にら部は2月5日、鹿沼市役所を訪問し、佐藤信市長へ学校給食で使用する地元産ニラの贈呈を行いました。同部が贈呈したニラは約70キロ。市内の小中学校で献立の一部「ニラサラダ」として振る舞われました。

石川順一部長は「冬のニラは肉厚で甘く、美味しいので子ども達が食すことで地元農産物に興味を持ってもらいたい」と話しました。



和牛を提供する同協議会事務局(右)と受け取る畠山代表

## 地域貢献と和牛のPR

JAかみつが日光畜産協議会は2月22日、日光市内にあるNPO法人「だいじょうぶ」へとちぎ和牛(ひき肉約5kg)を無償提供しました。お肉は当日の夕食として子どもたちと、同法人の職員に提供されました。

同会では和牛や豚肉などの無償提供を定期的に行い、地域貢献活動、畜産物PRに努めています。

同法人の畠山由美代表は「子どもたちが大好きなお肉を提供いただき、大変ありがたい」と感謝の言葉を贈りました。



栽培管理や農薬使用について学ぶ参加者

## 安全安心な直売所へ

JAかみつが日光地区の直営直売所(森友直売所スマイル館、落合直売所、小林直売所)は2月14日~16日の3日間、日光営農経済センターで直売所出荷者向けの栽培講習会および説明会を開きました。安全安心な農産物の出荷のため、直売所を利用する出荷者195名が参加しました。

講習会では、上都賀農業振興事務所担当者が講師となり、出荷農産物の栽培管理方法、適切な農薬使用などについて説明しました。







ダンスを楽しむ女性会員

## 栗野女性会体操教室

JAかみつが栗野女性会は2月13日、栗野支店で「体操教室」を開きました。当日は講師に鹿沼市生涯学習まちかど先生出前講座の吉村功氏を招き、12名の会員が参加しました。「365歩のマーチ」などの歌謡曲に合わせた振付のダンスを覚え、一同が曲に合わせて踊った際には、心地よい疲労と笑い声に包まれました。

松嶋和子会長は「楽しい活動ができて女性会員同士の親睦も図れて良かった」と話しました。



あいさつをする小野口部長(左)

## 消費者に選ばれる産地を目指して

JAかみつが梨部は2月14日、南部営農経済センターで令和5年度通常総会を開きました。部員や上都賀農業振興事務所、市場関係者らが出席。6年度事業計画や予算、役員改選など5議案を承認しました。

新役員を代表して小野口徹部長は「今年は、全農とちぎの広域集出荷施設への移転や、全国なし研究大会栃木県大会の開催地になるなど節目の年。消費者から信頼される産地を目指し、部全体で盛り上がるように頑張っていきたい」とあいさつしました。



玉串に祈りを込める和田さん

## 次年度奉耕者が決定

2月26日、東照宮で令和6年度東照宮奉耕者選定奉告祭が行われました。令和6年の奉耕者となった日光市小林の和田直樹さん、昨年の奉耕者の酒主勝さんやJA関係者らが参加。社務所にて稲葉久雄宮司から委嘱書が渡され、東照宮内の「祈祷殿」で、奉耕者の健康と家内安全を祈願し、神主から祈祷されたもみ種が手渡されました。

和田さんは「委嘱書、もみ種をいただき気が引き締まる思い。今年一年しっかりと役割を務めたい」と意気込みを語りました。



かみつが産農産物を販売するJA職員ら

## JAかながわ西湘で農産物PR

JAかみつがは2月4日、姉妹提携を結ぶJAかながわ西湘「朝ドレア〜ミ♪」成田店で、かみつが産のイチゴやニラの販売会を行いました。JAかみつがの職員がPRを行いながら販売し、数時間のうちに完売するほど好評でした。

JAかみつがでも直売所イベントで、JAかながわ西湘のミカンの詰め放題や足柄茶販売ブースを設けるなど互いに交流を深めています。







上都賀総合病院  
健康管理センター 保健師  
池田 美奈子  
いけだ みなこ

## 「生活習慣を見直して、糖尿病予防！」

血液中の糖（血糖）が異常に増えた状態になると「糖尿病」と呼ばれるようになりますが、糖尿病は自覚症状がないまま進行していきます。糖尿病は、「血糖値」と「HbA1c」の値などで診断されます。HbA1cは血糖の1〜2か月の平均値を示す指標ですが、この値が正常域を超えて高いほど、網膜症や腎症、神経障害に加えて心筋梗塞や脳梗塞などの糖尿病の合併症を発生・悪化させることが分かっています。また、高血糖のほかに脂質異常症・高血圧といった生活習慣病や、喫煙等の要因が重なるほど、心筋梗塞や脳梗塞を起こしやすくなることが知られています。予防のためには、普段の生活習慣の改善が重要です。

糖尿病になりやすい人の傾向として、食事が多く肥満気味、菓子や甘い飲み物が好き、野菜の摂取量が少ない、飲酒量が多い、喫煙している、運動量が少ないなどがあります。血糖値を下げる「インスリン」というホルモンは、内臓脂肪がたまると十分に作用しなくなります。すると、血液中のブドウ糖がうまく利用されず、血糖値が上昇してしまいます。体重の減量のためには、食べ過ぎないことはもちろん、バランスの良い食事を3食均等な量で規則正しい時間に食べることも大切です。欠食はせず、時間がずれそうなきには携帯食を活用するのもよいです。ただし、菓子には糖質・脂質が多量に含まれているものもあります。これらは肥満や血糖値上昇に直接影響しますので、控えるようにしましょう。一方、野菜・海藻・キノコ類には食物繊維が多く含まれており、糖の吸収を穏やかにしますので、優先的に摂りたいものです。過剰な飲酒や喫煙は、内臓脂肪の蓄積・糖尿病・脂質異常症・高血圧の増悪に関わっています。適量飲酒（日本酒換算で1合未満）、禁煙（治療は保険適応）を心がけましょう。定期的に身体を動かすことは、肥満の予防だけでなく、インスリンの働きをよくします。まずは普段より10分多く身体を動かしましょう。



## 食べ物で春の体調不良対策

栄養士 ● 吉田理江

少しずつ気温が高くなり過ごしやすいつ季節の春になりました。しかし、だるさ、頭痛、疲労感などの体調不良を訴える方も少なくありません。原因は、気温の寒暖差、環境の変化により自律神経のバランスが乱れるためです。今回は、自律神経を整える効果が期待できるお薦めの食べ物二つをご紹介します。

### ■ タケノコ

タケノコには、多幸福感を感じるドーパミンなどの神経伝達物質を作り、自律神経を整えるために欠かせないアミノ酸の一つのチロシンが含まれています。節の間にある白い粉のようなものがチロシンです。チロシンは体内で合成されるため、不足することはないと考えられています。しかし、無理な食事制限をすると不足する恐れもあるため、3食しっかりと食べるようにしましょう。バターとしょ

うゆで炒め、チーズをのせてトースターで焼くと煮物に飽きた方でもおいしく食べられます。

### ■ イチゴ

イチゴには、ストレスへの抵抗力を高める働きがあるビタミンCが含まれています。しかし、過剰に取っても余剰分は尿と一緒に排出されるため、一度に過剰に取るのは控えましょう。毎食取るのが好ましいです。ビタミンCは、コラーゲンの合成に欠かせない栄養素のため、美



しい肌を保ちたい方は積極的に取るようにしましょう。イチゴに含まれるビタミンは水溶性ビタミンで、水に溶けやすく熱に弱い性質があります。生で食べるのがお薦めです。食後のデザートにイチゴを食べると良いでしょう。自律神経を整えるためには、腸内環境を整えることも必要です。幸せホルモンと呼ばれる、自律神経のバランスを整えるために必要なセロトニンの9割は腸で作られます。今回ご紹介した食べ物の他に、腸内環境を整える働きがある、食物繊維を多く含む海藻や野菜なども取るようにしましょう。



栄養士・  
ダイエットコーチ  
吉田 理江  
(よしだりえ)

飲食店勤務後、料理研究家のアシスタントを経て独立。栄養指導、健康・ダイエットレシピの作成やコラム執筆、セミナー講師など幅広く活動中。葉膳アドバイザーやアンチエイジング料理プランナーなどの資格も多数取得。





令和6年度（第59回）

上都賀地方  
フレッシュファーマーアカデミー

## ● 学園生募集について ●

上都賀地方農業振興協議会（事務局：上都賀農業振興事務所）では、鹿沼市及び日光市で農業を始めた方の学びの場として、「フレッシュファーマーアカデミー」を開催しています。

年齢、性別を問わず、定年後に農業を本格的に始めた方や、農業を始めて年数が経過していても農業の基礎を学びたいという方も歓迎します。

内容は土壌肥料や病害虫対策、農薬など栽培に関する基礎的知識や、農業複式簿記、農業共済、制度資金、農業者年金など経営や農業に関する諸制度です。

また、管内の先進農家の視察、農業機械整備などについても学びます。

6月から3月まで、月1～2回、午後2時間程度の研修を、原則として無料で実施します。

4月から参加者を募集しますので、参加を希望される方は5月31日までに上都賀農業振興事務所までお申込ください。（お問い合わせはお早めに！）

**お問い合わせ先** 上都賀農業振興事務所（経営普及部）  
TEL：0289-62-6125



## 農業用ビニールシート等の飛散防止にご協力いただきありがとうございます。



JR東日本をいつもご利用いただき、誠にありがとうございます。皆様のご協力により、農業用ビニールシートによる輸送障害が確実に減っています。

引き続き鉄道沿線の農業用ビニール等が風で飛ばされないよう、皆様のご協力をお願いいたします。

東日本旅客鉄道株式会社 大宮支社

〈在来線〉 大宮電力設備技術センター  
TEL：048-788-5080  
〒330-0853 埼玉県さいたま市大宮区錦町397-2

〈新幹線〉 首都圏新幹線電力技術センター  
TEL：048-652-7683  
〒330-0852 埼玉県さいたま市大宮区大成町3-125





## 一人前のイチゴ農家を 目指して

鹿沼市上石川

え また とし はる  
**江俣 利治さん (40)**

江俣さん宅はイチゴ(とちあいか)を栽培する専業農家です。

「できるだけ早くイチゴの栽培について覚えたい」と話すのは、就農して4年目を迎える江俣利治さん。幼い頃から農業に対し、「休みもなく大変」というイメージがあり、就農せずに、会社員として働き始めました。週末、農作業を手伝う間に農業、イチゴ栽培に魅力を感じ、就農を決意しました。

就農後は農業士でもある父(伸一さん)や、JAかみつがいちご青年部から農業に関する技術や知識を習得してきました。現在は両親、パートナーさん7名と約40ルーを栽培。江俣さん宅では日曜日に休日を設け、ワークライフバランスも整えています。

「農業の結果は良くも悪くもすべて自分自身にふりかかること。その点が魅力にも感じる」と江俣さんは話します。突風でハウスが飛ばされたり、ハウス内の環境整備などに悩まされたりすることもあります。今年も「やった分の成果が見えてくる」と栽培に励みます。今年も暖冬傾向という予報を聞き、特に温度管理に注意しながら栽培管理を徹底しました。

江俣さんは今後について「パートナーさんがバック詰めで、選果を行っているので、栽培管理を任せられるような体制づくりを考えていきたい。そのためにも自分自身が技術、知識を習得して、しっかりと栽培管理をできるようにしていく」と意気込みを語ってくれました。

### 農業ダイアリー

春は収穫作業、出荷作業を行いながら令和7年産イチゴの親株管理を行っています。令和7年産のイチゴで4作目を迎える利治さんは、温度管理にこだわり、最適な栽培管理を目指します。







にっこり笑顔  
なかよし姉弟

椅子に座ってハイポーズ!

●日光市猪倉

高橋 結衣花ちゃん (2歳)  
お父さん：昂さん お母さん：美也子さん

かなた 奏太くん (6ヶ月)



春の日差しの下、カメラに向かってにっこり笑顔を見せしてくれた結衣花ちゃんは、2歳の女の子。結衣花ちゃんの名前には、人との縁を結び、花のように明るく育てて欲しいというご両親の願いが込められています。その名前のとおり、小さな手で私の手を引き、ハウスまで案内してくれました。インタビュー中もしっかりと質問に答え、大好きな歌も歌ってくれました。休みの日はお散歩や、歌とダンス、お絵かきをして過ごします。弟の奏太くんは6ヶ月の男の子。最近は寝返りを練習中です。奏太くんが泣くと、結衣花ちゃんが「いないいないばあ」をしてあやすという、とてもやさしいお姉ちゃんです。ご両親は「姉弟仲良く、育ててほしい」と願っています。



牛乳をもっと食卓に

おいしい  
ミルクレシピ



出典●Jミルクウェブサイト「ミルクレシピ」

牛乳を下味&衣に使って、薄味でもおいしい!

### ★やわらかとんかつのヨーグルトタルタル

#### 材料 (2人分)

- やわらかとんかつ 豚ロース肉(とんかつ用)…2枚(250g)
- A: 牛乳…30ml 塩…小さじ1/4 こしょう…少々 パン粉…2カップ 揚げ油…適量 青じそ・キャベツ…適量 卵…1個 牛乳…30ml 小麦粉…大さじ6
- ヨーグルトタルタル
- B: プレーンヨーグルト…150ml パプリカ(みじん切り)…50g たまねぎ(みじん切り)…30g オイスターソース…小さじ2 すりごま(白)…大さじ1

#### 作り方

- ①豚肉は両面を包丁の背で細かく20～30回ずつたたき、一回り大きくする。パットなどにAを合わせ、豚肉を20分間漬ける。
- ②ボウルに卵を割り入れてほぐし、牛乳、小麦粉を加えてよく混ぜる。
- ③豚肉に②をからめたら、パン粉をまぶしつけ、かるく押さえるように衣をつける。
- ④フライパンに油を2cm深さまで入れて中火で170～180℃に熱する。③を入れ、火を少し強め、5～6分かけて揚げる。途中で一度、裏返す。
- ⑤器に青じそを敷いて④を盛り、食べやすく切ったキャベツを添える。Bを混ぜ合わせ、全体にかける。

# 野菜ソムリエ上級プロ KAORUの フルーツ パッションフルーツ パラダイス

甘酸っぱさと香りが魅力の南国果実

イラスト：小林裕美子

パッションフルーツのプロフィール

【分類】トケイソウ科トケイソウ属

【原産地】南米

【おいしい時期(旬)】2～10月ごろ

【主な栄養成分】ベータカロテン、カリウム、ナイアシン、葉酸、ビタミンB6、ビタミンCなど

解説：KAORU

### 食べ方・楽しみ方

食べる数時間前に冷蔵庫に入れ冷やしてから食べるとおいしい!

皮ごと切り、種を包むゼリー状の果肉と果汁を味わう

種にも栄養が  
種をかみ砕きながら食感を楽しむ  
かまずに喉越しを楽しむのも良い



ヨーグルトやアイスのソース、ドレッシング、ジャムやジュース、スムージー、ケーキなどに利用

### パッションフルーツのチカラ

β-カロテン  
免疫力を高め  
風邪予防に  
美肌効果や老化予防  
生活習慣病予防に

カリウム  
むくみ改善、脳梗塞  
心筋梗塞などの予防に



ナイアシン  
皮膚や粘膜の  
健康維持に



ビタミンC  
生活習慣病の予防  
美肌効果に期待



ビタミンB6  
貧血や肌荒れ  
予防に



葉酸

胎児の健全な発育  
貧血や認知症予防に



### 保存方法

基本的には購入後すぐに食べられる

#### 追熟

柔らかくなり香りと甘みが増す  
常温で直射日光の当たらない風通しが良い場所  
所に3～7日程度置く



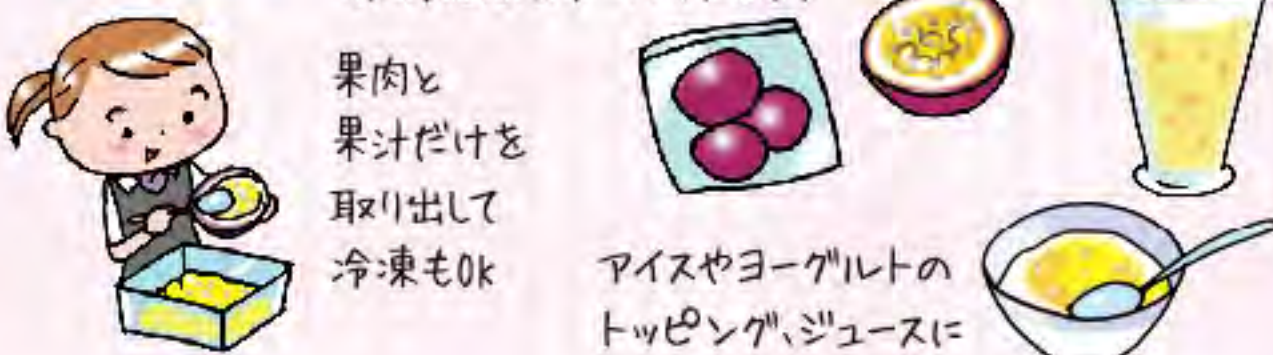
#### 冷蔵保存

食品用保存袋に入れ  
冷蔵庫の野菜室へ



#### 冷凍保存

食品用保存袋に入れ冷凍庫へ  
凍ったままシャーベットとして







● 毎号みなさんの短歌や俳句に感心・感動しながら読んでいます。情景や想いが浮かぶ作品ばかりです。  
(日光市Aさん)

● おたより広場の作品を通じて改めて日本語の美しさに気づきます。皆様の作品をお待ちしています。

● フルーツパラダイスのコーナーが大好きです。バナナの新たな魅力がよくわかりました。  
(鹿沼市Fさん)

● バナナは手軽に食せて、栄養も豊富で魅力もたくさんですね。

### みんなの作品

#### 俳句

【鹿沼市上奈良部町 高羽】  
かゆい目に鼻がむずむず春來たり

【鹿沼市上奈良部町 高翠】  
蔵の街軒並み並ぶひな飾り

【鹿沼市藤江町 清黄金】  
春雷で開花準備の桜かな

【鹿沼市下奈良部町 小野口博】  
どの墓も花に埋れて春彼岸

【鹿沼市北半田 青木久】  
着膨れて孫のサッカー夜のベンチ

#### 短歌

【鹿沼市池ノ森 齋藤としい】  
芝焼きも天気含めて気が揉める  
成果得られて総てに感謝

【日光市猪倉 金田恵子】  
冷え冷えと霧立つ朝の静けさを  
乱して鳩の声ひびきくる

【鹿沼市下遠部 相場栄子】  
閑日は地球が四年掛けながら  
捻出くれぬ貴重な時間

【日光市吉沢 手塚美智子】  
三十年弾き続けたる大正琴をやめ  
寂しさの増す間もなく米寿

### 作品募集

■ 作品は楷書で分かりやすくお書きください。(ふりがなはいただいた作品の通り表記します)住所・氏名・電話番号をご記入ください。  
絵手紙や作品の写真などもお待ちしております。(掲載しない場合もあります)  
■ 切毎月10日(当日消印有効)  
■ 宛先  
〒322-0044  
鹿沼市鳥居跡町983-1  
JAかみつがくらしの活動課  
TEL.0289-65-1012  
FAX.0289-65-1009

【日光市轟 狐塚昭子】  
秘伝なる義母の「どぶろく」晩酌に  
グラスに注ぎ一人たしなむ

【鹿沼市口栗野 葉山陽子】  
夕暮に訪ねし家の猫達が  
ニヤンとも可愛いく脛に擦り寄り

【日光市小林 小池京子】  
我がの夫は遺品整理の済まぬ我に  
楽し時だと静かに告げる

【鹿沼市富岡 佐藤富一郎】  
幼な日はそこかしこにてドンド焼き  
今は門松立つる家なく

【鹿沼市上奈良部町 高翠】  
娘が巣立ち久々飾るお雛様  
雅の世界心ごませ

【鹿沼市上奈良部町 高羽】  
早春の畑に残りし白菜を  
つがいで啄むキジを眺むる

右のイラストには左のイラストと違う部分が **5** か所あります。間違っている部分を左下の枠内の数字で探しましょう。



出題・パズルイラスト 酒井栄子



3月号の答え  
**ウシオジル**

- 答えのわかった方は、官製ハガキに必要事項を明記のうえ、ご応募ください。正解者の中から抽選で「オリジナルクオカード」を差し上げます。
- JAかみつがのホームページからも応募できます。ホームページのJA広報誌からお入りください。HP <http://jakamituga.jp/> スマートフォンの方はこちらから
- 当選者の発表は発送をもって代えさせていただきます。
- 締め切りは4月30日(火)※当日消印有効
- このコーナーではまちがいさがしとクロスワードパズルを交互に掲載します。



郵便ハガキ  
切手 322-0044  
鹿沼市鳥居跡町983-1  
JAかみつが  
くらしの活動課行

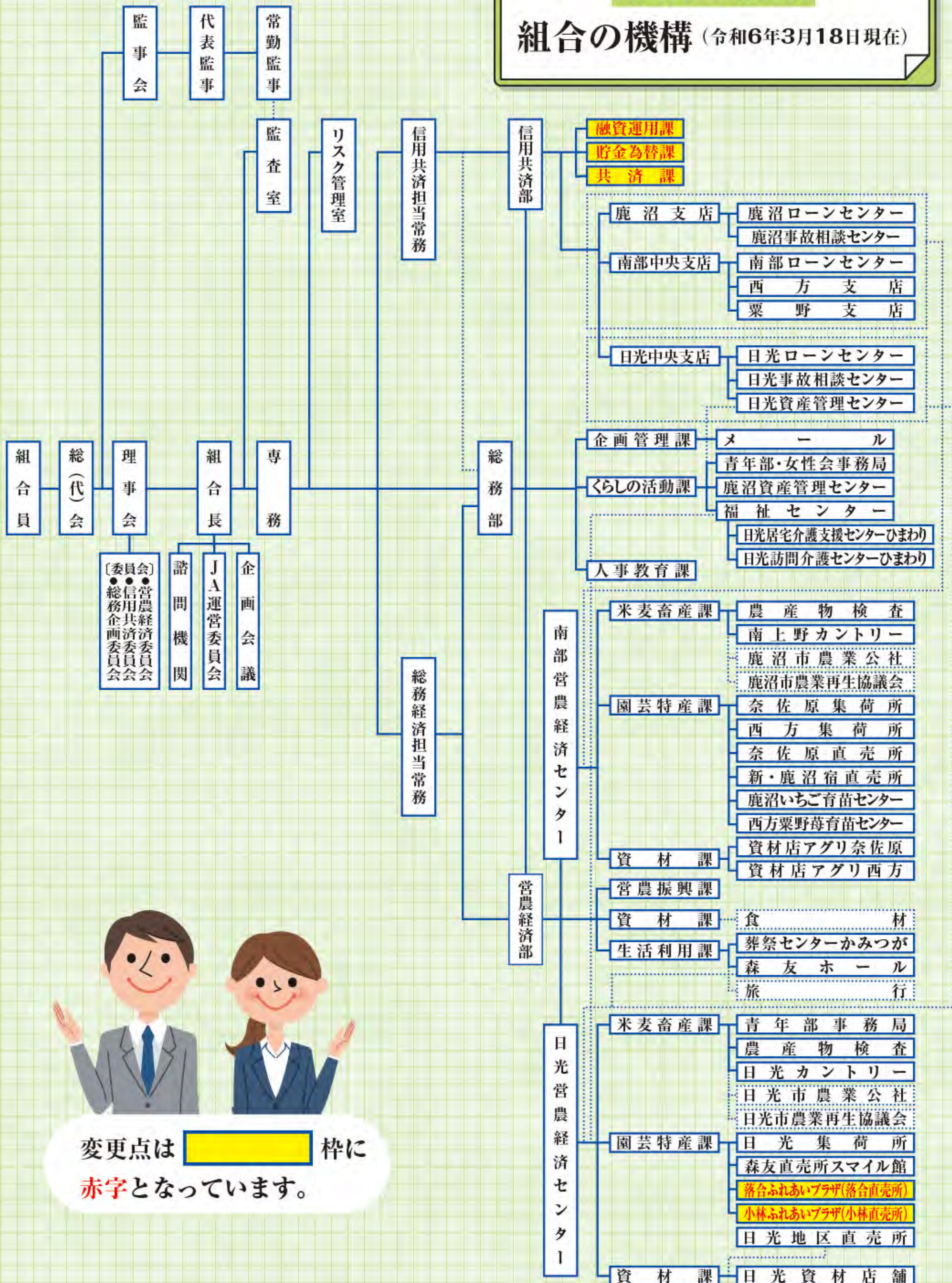
- 表
- ① 4月号 答え  
間違っている部分の数字を記入してください。
  - ② 郵便番号・住所氏名・年齢・電話番号
  - ③ 広報誌「かみつが」についての感想・意見
  - ④ あなたの身の回りのできごと、広報誌「かみつが」への投稿もお寄せ下さい。
- 裏



# かみつが通信

## 組織の構成

組合の機構 (令和6年3月18日現在)



変更点は          枠に  
赤字となっています。



## 手数料改定における ATM振込手数料の 一部訂正のお知らせと お詫びについて

謹啓 時下ますますご清栄のことお慶び申し上げます。

さて、当JAでは、4月1日(月)より手数料改定を予定しておりますが、かみつが管内のATMを利用したカード振込手数料につきまして登録不備があり、お客様から本来よりも高い手数料をいただいておりますことが判明いたしました。

つきましては、修正となる前に振込取引を行ったお客様には誤っていただいた手数料の差引金額をお客様の口座に返戻(入金)させていただきます。対象者はJAで調査し改めてご連絡等(書面等にて)差し上げる予定です。

お客様に多大なご迷惑をおかけしてしまうことを心からお詫び申し上げますとともに、今後はこのようなことが起こらぬよう再発防止に努めてまいりますので、何卒ご理解を賜りますようお願い申し上げます。

### 対象期間

令和6年4月1日～令和6年4月12日

### 対象取引

JAかみつが管内のATMにてキャッシュカードを利用した振込取引

### 手数料

JAかみつが管内支店振込 【誤】330円 【正】110円

県内、県外JA、他行振込 【誤】550円 【正】220円

## ゴールデンウィーク中の 営業体制について

【4月26日(金)～5月6日(月)】

	26 (金)	27 (土)	28 (日)	29 (月)	30 (火)	1 (水)	2 (木)	3 (金)	4 (土)	5 (日)	6 (月)
本店 (資産管理業務含)	○	○	×	×	○	○	○	×	×	×	×
鹿沼・日光中央支店 休日ローン相談含	○	○	×	×	○	○	○	×	×	×	×
他支店	○	×	×	×	○	○	○	×	×	×	×
事故相談	○	×	×	×	○	○	○	×	×	×	×
葬祭センターかみつが 森友ホール	○	○	○	○	○	○	○	○	○	○	○
日光・南部 営農経済センター	○	×	×	×	○	○	○	×	×	×	×
資材店アグリ奈佐原	○	○	○	○	○	○	○	○	○	○	○
資材店アグリ西方	○	×	○	○	○	○	○	○	×	○	○
日光資材店舗	○	○	○	○	○	○	○	○	○	○	○
かみつがサービス㈱ 農機センター(鹿沼・日光)	○	○	○	○	○	○	○	○	○	○	○
かみつがサービス㈱ オートバル(鹿沼・日光)※	○	○	○	×	×	○	○	×	×	×	×
日光SS	7:00-21:00	7:00-21:00	7:00-21:00	7:00-21:00	7:00-21:00	7:00-21:00	7:00-21:00	7:00-19:00	7:00-19:00	7:00-19:00	7:00-19:00
じゃすぽーとSS 鹿沼SS	7:30-19:00	7:30-19:00	×	8:00-17:00	7:30-19:00	7:30-19:00	7:30-19:00	8:00-17:00	8:00-17:00	×	8:00-17:00
石油配送センター	8:30-17:00	8:30-17:00	×	×	8:30-17:00	8:30-17:00	8:30-17:00	8:30-17:00	8:30-17:00	×	×
上都賀病院ATM	8:30-18:00	9:00-17:00	×	×	8:30-18:00	8:30-18:00	8:30-18:00	×	×	×	×
鹿沼支店(本店)・ 日光中央支店ATM	8:30-21:00	9:00-17:00	9:00-17:00	9:00-17:00	8:30-21:00	8:30-21:00	8:30-21:00	9:00-17:00	9:00-17:00	9:00-17:00	9:00-17:00
他管内ATM	8:30-19:00	9:00-17:00	9:00-17:00	9:00-17:00	8:30-19:00	8:30-19:00	8:30-19:00	9:00-17:00	9:00-17:00	9:00-17:00	9:00-17:00

○は平常業務、×は休み(定休日含む)。ただし、事故受付業務はフリーダイヤルで対応。

※詳しいATM稼働状況については当ホームページをご覧ください。

※かみつがサービス(株)オートバルは5月7日(火)は定休日となります。

【緊急連絡先】●事故対応 : 0120-258-931  
 (フリーダイヤル) ●レッカーサービス : 0120-063-931  
 ●キャッシュカード紛失・盗難 : 0120-082-065  
 ●JAカード紛失・盗難 : 0120-159-674

## JAかみつがサービス株式会社

令和6年度機構図 R6年4月1日現在

- 取締役会長 青木 孝雄
- 代表取締役社長 渡邊 誠
- 代表取締役常務 田井 勇
- 統括部長 桑川 健一
- 鹿沼農機センター 課長 手塚純也・課長補佐 石川正人  
係長 川島匡史・主任 和田寛之・五月女 奏斗・愛波功輝・  
櫻木あや・三上さやか・福田久之・柴原寿夫
- 日光農機センター 課長 柿沼幸男・課長補佐 増淵 登・  
課長補佐 福田康一・係長 川津貴則  
若松良和・竹澤 諒・渡邊 肇・小林三喜夫・鷹箸輝夫・  
高橋則雄・山越貴子・池田雄一
- オートバルかめま 課長 吉田 英・  
係長 三ツ木利和・係長 坪山和弘・平田正男・原田尚子
- オートバル日光  
課長 山岸浩行・課長補佐 斎藤孝之・係長 鈴木宏明  
大貫大介・濱田正弘・田井一則・江川高広・和田亜矢子
- 統括部 竹内仁美・坂巻佳子

JAかみつがサービス(株)にも  
新入社員が入社しました。  
今後よろしくお願いいたします。



うかじ まいく  
宇梶 麻郁



こまば ゆうへい  
駒場 優平





## 中古農機情報

鹿沼農機センター（鹿） 日光農機センター（日）  
TEL.0289-75-4861 TEL.0288-30-1191

品名	型番・備考など	希望価格
①ヤンマー ボックホー（鹿）	VI020	135万円
②ヤンマー 耕耘機（鹿）	YS105	10万円
③丸山 土壌消毒機（鹿）	MI-406	3万5千円
④クボタ コンバイン（鹿）	SR195	50万円
⑤イセキ 田植機6条（日）	PZ63	50万円
⑥ニプロ ドライブハロー（日）	HR2210Bヤンマーヒッチ	8万円

仕上及び消費税は含まれていません。上記中古品は現品限りのため、受付順に契約をすすめておりますのでご了承ください。

### 中古農機無料査定実施中！



＼お得な情報発信中／  
**友だち募集中**



LINEの友達登録もお願いいたします！

## JA資産管理事業のご案内

### 相続相談、農地・土地の売買等 有効活用をお考えの方はJAへ!!

JAでは組合員・利用者のみなさまの税金・法律・不動産などに関するご相談について、専任担当者が顧問弁護士、税理士など専門家と連携してアドバイスを行い、問題解決のお手伝いをしています。お気軽にご相談ください。

●5月の休日営業日（本店）●

11日（土）・18日（土）・25日（土）

お問い合わせ

■JAかみつが資産管理センター

☎0289-65-1008（南部地区）

☎0288-22-1127（日光地区）

## 各種相談会

### ○税務相談会（要予約）

令和6年5月9日（木）JA本店 日光中央支店  
顧問税理士 ウチノ税理士法人

### ○法律相談会（要予約）

令和6年5月16日（木）JA本店  
弁護士法人 木村・岡部 法律事務所

◆申込は各支店または  
鹿沼・日光資産管理センターへ  
鹿沼資産管理センター TEL 0289-65-1008  
日光資産管理センター TEL 0288-22-1127

### ○年金相談会（要予約）講師：笹沼和子 社労士

令和6年5月25日（土）鹿沼支店  
TEL0289-65-1141 午前9時～午後3時  
◆相談は無料。各支店にお申し込み下さい。

### ○休日ローン相談会開催中

令和6年5月の開催日 午前9時～午後4時

◆鹿沼ローンセンター（鹿沼支店内）  
11日（土）・18日（土）・25日（土）  
鹿沼市鳥居跡町983-1 TEL0289-63-0056

◆日光ローンセンター（日光中央支店内）

11日（土）・25日（土）  
日光市森友923-3 TEL0288-23-7002

相談は  
無料

## 3月の理事会

3月29日開催

### 協議事項

- (1)みのり監査法人の再任について
- (2)利益相反管理規程の一部改正について
- (3)自主点検チェックリストの一部変更について
- (4)令和5年度事業報告について
- (5)令和5年度決算および剰余金処分案について
- (6)令和6年度事業計画の策定（一部修正）について
- (7)固定資産処分計画および進捗状況について
- (8)固定資産の減損処理について
- (9)機構変更に伴う諸規程等の一部改正について
- (10)「目的積立金の廃止及び創設」及び「目的積立金の積立目標額・取崩し基準の変更」について
- (11)第25回通常総代会の開催について
- (12)出資の減口について
- (13)高齢者福祉事業の一部撤退について
- (14)職員給与規程等の一部改正について
- (15)女性活躍推進法に基づく一般事業主行動計画の策定について
- (16)経営者保証に関するガイドラインの制定について

### 報告事項

- (1)令和5年度下期内部監査報告について
- (2)相談・苦情等処理状況について
- (3)自主点検取りまとめ結果報告について
- (4)反社会的勢力の取引排除にかかる対応状況について
- (5)現金管理にかかる内部けん制強化の取組結果報告について
- (6)令和5年度資産自己査定結果について
- (7)公共団体貸付の実行報告について
- (8)令和5年度実行計画の取組結果報告について
- (9)令和6年度地区別総代懇談会の開催について
- (10)令和5年度くらしの活動取組結果および令和6年度実行計画の策定について
- (11)組合員加入促進運動の取組結果について
- (12)組合員資格整理進捗状況について
- (13)令和5年度下期「支店だより」等発行状況について
- (14)年度末一時金の支給について
- (15)JAかみつがサービス（株）2月末実績報告について
- (16)自動車推進役職員総ぐるみ運動2月末実績報告およびオートパール利用状況について
- (17)令和5年度第4四半期余裕金運用状況報告について
- (18)有価証券運用に伴うロスカット（損切り）の実行状況報告について
- (19)渉外トレーナー普及活動要領について
- (20)信用・共済活動要領（奨励基準）について
- (21)生産履歴記帳運動経過報告について
- (22)コカ・コーラ商品の推進について
- (23)板橋低温倉庫1号空調機更新工事について
- (24)南上野低温倉庫2号棟空調機更新工事について

## 編集だより

今月の一枚

テーマ「春」

撮影者（まりっこ）

今月より広報担当者によるテーマに沿った渾身の1枚を掲載していきます。





えっ!?

# こんなに安くなるの!?



自信を持ってオススメ!

## この機会にぜひ

## お見積りを!

車の購入を検討されている方や、他社にご加入されている方はぜひお見積りください。

★JA共済が  
選ばれている  
理由

- ① 共済掛金の安さ!
- ② 充実した各種サービス!  
※サービスのご利用にあたっては一定の条件があります。
- ③ 安心の事故対応!

だから選ばれています!

## 自動車共済は 安心と信頼のJA共済!



お問い合わせ先

### JAかみつが

〒322-0044 鹿沼市鳥居跡町983番地1

鹿沼支店 TEL 0289-65-1141  
南部中央支店 TEL 0289-75-1131  
西方支店 TEL 0282-92-2520

栗野支店 TEL 0289-85-2151  
日光中央支店 TEL 0288-22-0251

